

# Befolkningens syn på natura nationalparker

– Resultater fra en national spørgeskemaundersøgelse

Frank Søndergaard Jensen, Christian Gamborg og Peter Sandøe

**Titel**

Befolkningens syn på naturnationalparker  
– Resultater fra en national spørgeskemaundersøgelse

**Forfattere**

Frank Søndergaard Jensen, Christian Gamborg og Peter Sandøe

**Bedes citeret**

Jensen, F.S., Gamborg, C. & Sandøe, P. (2022): Befolkningens syn på naturnationalparker – Resultater fra en national spørgeskemaundersøgelse. IGN Rapport, oktober 2022. Institut for Geovidenskab og Naturforvaltning, Københavns Universitet, Frederiksberg. 61 s. ill.

**Udgiver**

Institut for Geovidenskab og Naturforvaltning  
Københavns Universitet  
Rolighedsvej 23  
1958 Frederiksberg C  
ign@ign.ku.dk  
www.ign.ku.dk

**Ansvarshavende redaktør**

Claus Beier

**ISBN**

978-87-7903-882-0 (web)

**Omslagslayout**

Jette Alsing Larsen

**Forsidefoto**

Rita M. Buttenschøn

**Publicering**

Rapporten er publiceret på [www.ign.ku.dk](http://www.ign.ku.dk)

**Gengivelse er tilladt med tydelig kildeangivelse**

Skriftlig tilladelse kræves, hvis man vil bruge instituttets navn og/eller dele af denne rapport i sammenhæng med salg og reklame

# Forord

Denne rapport er udarbejdet for Naturstyrelsen, Miljøministeriet under ydelsesaftalen mellem Institut for Geovidenskab og Naturforvaltning (IGN), Københavns Universitet (KU) og Miljøministeriet. Rapporten er udarbejdet i samarbejde med Institut for Fødevarer- og Ressourceøkonomi (IFRO), Københavns Universitet.

Den danske naturforvaltning har stor direkte og indirekte betydning for mange danskere – direkte for de mange, som bruger naturarealer som led i forskellige fritidsaktiviteter, og indirekte da forestillinger om den danske natur kan være en vigtig national identitetsmarkør. Et nyt naturforvaltningstiltag – *naturnationalparker* – som potentielt vil omfatte knap 15% af de statsligt ejede skov- og naturarealer, og som vil indebære hegning og udsætning af græssende dyr, påkalder sig derfor naturligt interesse og skaber debat. Debatten afspejler dog ikke nødvendigvis den brede befolknings synspunkter. Derfor var det relevant af få undersøgt disse. Resultaterne af den gennemførte undersøgelse præsenteres i denne rapport.

Selv om der på nuværende tidspunkt er eksempler på lignende former for forvaltning på statslige og private arealer i Danmark og i udlandet, er der begrænset viden om, hvordan befolkningen opfatter disse tiltag, og hvordan det eventuelt vil påvirke dens brug af naturen. Undersøgelsen er den første forskningsbaserede danske befolkningsundersøgelse af holdninger til naturnationalparker.

Der er tale om en national spørgeskemaundersøgelse, som blev gennemført i foråret og sommeren 2022. Heri blev den voksne danske befolknings kendskab til, forestillinger om, holdninger til og forventet brug af naturnationalparker undersøgt. Endvidere blev der spurgt særligt ind til, hvordan befolkningen ser på anvendelsen af forskellige former for større (græssende) dyr i de planlagte naturnationalparker.

Undersøgelsen tager afsæt i, at der i skrivende stund (oktober 2022) er udpeget 15 naturnationalparker. Disse er i forskellige faser af realisering. Ingen af parkerne var konkret etableret på tidspunktet for denne undersøgelse, der således kan betragtes som en *baseline*, dvs. en reference for eventuelt opfølgende undersøgelser af de aspekter, der berøres.

Undersøgelsen er en delundersøgelse under projektet "National befolkningsundersøgelse af danskernes friluftsliv" fra arbejdsprogram 2021 i ydelsesaftalen mellem IGN og Miljøministeriet. Der har ikke været tilknyttet en styre- eller følgegruppe til denne specifikke delundersøgelse og udarbejdelsen af rapporten. Styregruppen for projektet "National befolkningsundersøgelse af danskernes friluftsliv" har alene godkendt, at nærværende undersøgelse er foretaget som en selvstændig undersøgelse i projektet.<sup>1</sup> Undersøgelsens indhold og rapportens tekst er alene forfatterens ansvar. Forfatterne har konsulteret Naturstyrelsen mht. den konkrete ordlyd af beskrivelsen af naturnationalparkerne i det udsendte spørgeskema og Fødevarestyrelsen v. Tom Bengtsen i forbindelse med undersøgelsens spørgsmål omkring dyrevelfærdsloven og muligheden for dispensation herfra. Beregning af afstand fra bopæl til nærmeste naturnationalpark er foretaget af Hans Skov-Petersen, IGN. Derud-

---

<sup>1</sup> Projektet "National befolkningsundersøgelse af danskernes friluftsliv" indeholder tre selvstændige undersøgelser/dataindsamlinger: 1) nærværende naturnationalpark-undersøgelse, 2) en PPGIS-baseret undersøgelse af det lokale/stedspecifikke friluftsliv (dataindsamling igangsæt maj 2022), samt 3) gentagelse af de "traditionelle" nationale friluftslivsundersøgelser, der er gennemført siden 1970'erne (dataindsamling igangsættes ultimo 2022).

over har en række kollegaer på IGN og IFRO bidraget med ekspertviden. Der er foretaget intern kvalitetssikring ved Lone Søderkvist Kristensen, IGN, og Bo Jellesmark Thorsen, IFRO. Rapporten har ikke været i eksternt *peer review*, og dens resultater er ved udgivelsen ikke publiceret andetsteds.

Tilladelse til behandling af personoplysninger i forbindelse med projektet "National befolkningsundersøgelse af danskernes friluftsliv" er givet af Det Natur- og Biovidenskabelige fakultet, KU (J.nr. 514-0302/21-5000), og projektet er godkendt i Den forskningsetiske komité for SCIENCE og SUND, KU (J.nr. 504-0298/21-5000). Det skal nævnes, at en af forfatterne, Peter Sandøe, sidder i den videnskabelige arbejdsgruppe for naturnationalparkerne. Derudover har forfatterne ikke nogen potentielle interessekonflikter.

## Sammenfatning

Denne rapport bygger på en landsdækkende spørgeskemaundersøgelse vedrørende befolkningens syn på naturnationalparker, som blev gennemført fra april til august 2022. Formålet med undersøgelsen var at skabe viden om befolkningens kendskab til, forestillinger om, holdninger til og forventet brug af naturnationalparker, samt dens syn på anvendelse af forskellige arter af større dyr i naturforvaltningen i parkerne. Undersøgelsens resultater kan bruges i forbindelse med planlægningen, etableringen og forvaltningen af naturnationalparkerne – og kan bidrage til at informere den offentlige debat. Desuden kan undersøgelsen anvendes som reference til at følge udviklingen i de forskellige aspekter, der er undersøgt her, over tid.

Undersøgelsen er udført som en spørgeskemaundersøgelse blandt personer bosiddende i Danmark, i alderen 15 år eller ældre. Fra Det Centrale Personregister (CPR, Danmarks Statistik) blev der ved simpel tilfældig udvælgelse udtrukket 50.410 personer. I alt besvarede 10.303 personer skemaet, svarende til 20,4%. Spørgeskemaet er udarbejdet i det digitale spørgeskema-værktøj SurveyXact og det blev udsendt via e-Boks. Rapporten giver en dokumentation for udvalgte, centrale resultater, overvejende på basis af deskriptiv statistik. Blandt de vigtigste resultater er:

- ***Vigtighed af naturen generelt***  
Naturen er vigtig for befolkningen på mange måder, men blandt de otte, som der blev spurgt til, var den klart vigtigste, at naturen stiller levesteder til rådighed for det vilde dyreliv, planter og andre organismer (36%) efterfulgt af muligheden for at modvirke klimaforandringer (18%) og mulighed for at dyrke friluftaktiviteter (14%).
- ***Holdning til naturnationalparker***  
Et solidt flertal af befolkningen havde en overordnet positiv eller meget positiv holdning til naturnationalparker (sammenlagt 75%), og stort set alle havde en holdning. Det kunne bl.a. konstateres, at personer bosiddende på landet/i landsby var mere negative end personer med bopæl i hovedstadsområdet. Færrest negative sås blandt de yngre (15-30 årige). Blandt ryttere, jægere og mountainbikere var der relativt flere med negativ holdning, og blandt motionsløbere, ornitologer og personer med interesse for botanik var der relativt flere med positiv holdning end blandt dem, der ikke tilhørte disse grupper.
- ***Vigtigste forhold ved naturnationalparker***  
Ud fra en rangordning af syv forhold var det vigtigste for befolkningen, at naturen får lov til at udvikle sig vildt i naturnationalparkerne. Men meget tæt på var, at naturnationalparkerne er med til skabe mere mangfoldig natur, og at de græssende dyr trives og er sunde og raske.
- ***Kendskab til naturnationalparker***  
Omkring 70% havde lidt eller noget kendskab til naturnationalparker. 4% anførte, at de havde et stort kendskab, og 3%, at de aldrig havde hørt om naturnationalparker. Der var bl.a. signifikant flere yngre (15-30 årige), som aldrig havde hørt om parkerne. Det var overvejende gennem tv/radio, at befolkningen havde sit kendskab. Facebook-grupper var i stor eller nogen grad kilde til kendskab for 24% af befolkningen.
- ***Forestillinger om naturnationalparker***  
Et stort flertal (84%) var enige eller helt enige i, at naturnationalparkerne vil give gode naturoplevelser, og 83% var enige eller helt enige i, at parkerne vil give bedre levesteder for en række vilde dyre-, plante- og svampearter. 60% var delvist eller helt enige i, at heste eller kvæg,

der sættes ud, vil komme til at trives, mens omvendt var 20% helt eller delvis enige i, at heste og kvæg vil komme til at mistrives. To tredjedele (64%) forestillede sig, at hegnene kan laves, så de falder ind i omgivelserne, mens en tredjedel (35%) forestillede sig, at hegnene vil skæmme omgivelserne.

- ***Interesse for besøg i naturnationalparker***

**70% var en del eller meget interesserede i at besøge en naturnationalpark.** 27% var ikke eller lidt interesserede. Det kunne bl.a. konstateres, at ældre (over 61 år) var relativt mindre interesserede, og personer med bopæl på landet/i landsby var markant mindre interesserede i besøg, mens personer med bopæl i hovedstadsområdet var relativt mere interesserede. Hvis et naturområde, man i forvejen besøger, udlægges som naturnationalpark ville de fleste (66%) besøge området i samme omfang som før udpegningen, og 16% ville besøge det mere, mens 3% helt ville stoppe med at besøge området. Relativt flere med bopæl på landet/i landsby ville helt stoppe med at besøge området.

- ***Færden i naturnationalpark***

**62% var enige eller helt enige i, at de vil føle sig trygge ved at færdes i parkerne, hvis der er sat kvæg og/eller heste ud.** Omkring en fjerdedel (26%) anførte dog, at de vil være utrygge ved at færdes i sådanne områder. Der var flest, der var urolige for deres egen eller evt. families sikkerhed, hvis de færdes i et område, hvor der er sat bisoner ud (39%) eller elge (29%). Hvis man tidligere havde været blandt større dyr i hegnede naturområder (især inden for det seneste år), var man mere uenig i, at man ville være bange for at færdes blandt f.eks. heste eller kvæg. (Knap halvdelen (48%) havde dog aldrig gået eller cyklet en tur i et hegnet naturområde med eksempelvis heste). 36% var enige eller helt i enige i, at det ville blive vanskeligere at færdes på cykel i disse områder, og tilsvarende for færden med hund i snor (31%), færden til fods (30%) og færden til hest (25%).

- ***Holdning til udsætning af forskellige dyrearter i naturnationalparker***

Der var mest positiv holdning til udsætning af dyr, der i forvejen findes vildtlevende i den danske natur – kron dyr (80%), dernæst til mindre husdyr, som allerede anvendes i flere naturområder med offentlig adgang – såsom får (77%). To tredjedele var positive over for udsætning af køer, mens kun 43% var positive over for udsætning af stude og 34% for tyre. I forhold til heste var der mindre forskelle i holdningerne afhængigt af dyrenes køn (63% var positive over for udsætning af hopper og 51% over for udsætning af hingste og 50% over for udsætning af kastrede hingste). Der var mindst tilslutning (bortset fra tyre) til vildsvin (40%) og bisoner (44%). For hovedparten af de dyrearter, der er spurgt til, var der 20-25%, der angav, at de hverken havde en positiv eller negativ holdning.

- ***Velfærden for dyr, der er sat ud i naturnationalparker***

Knap halvdelen (47%) forestillede sig, at der kunne være risiko for, at hestene fik mindre at æde, end de havde behov for, specielt om vinteren eller i tørkeperioder (tilsvarende tal for kvæg er 49%). 44% forestillede sig, at de udsatte heste kunne risikere at være syge uden at blive behandlet (tilsvarende tal for kvæg er 48%), og 47% forestillede sig, at hestene kunne risikere at gå rundt med skader, f.eks. et brækket ben, i dagevis, før det evt. blev opdaget (tilsvarende tal for kvæg er 51%). Et flertal (73%) forestillede sig på den anden side, at hestene kunne få gode muligheder for at udfolde deres naturlige adfærd (tilsvarende tal for kvæg er 72%).

- **Dispensationer fra Dyrevelfærdsloven**

Omkring halvdelen (47% for heste, 50% for kvæg), mente, at dyrene, der sættes ud, så vidt muligt bør overvåges på linje med andre dyr i menneskelig varetægt, *men* at det er i orden at dispensere fra gældende regler og lovgivning (f.eks. færre tilsyn), hvis det skønnes nødvendigt. Modsat var der 32%, som mente, at heste og kvæg, der sættes ud, skal passes på linje med andre dyr i vores varetægt – altså uden mulighed for dispensation. Knap halvdelen (44-50% afhængig af dyreart) fandt det acceptabelt, at der dispenseres fra dyrevelfærdsloven, så tilsyn med dyr, der sættes ud i naturnationalparker, foregår på bestandsniveau (i stedet for på individniveau). Kvæg er den dyreart, hvor flest fandt det uacceptabelt at ændre tilsynsniveau – 27% fandt det helt og delvist uacceptabelt. Mulighed for at dispensere, så tilsyn ikke sker dagligt for heste, men jævnligt, blev set som helt eller delvist acceptabelt af lige knap to tredjedele (62%).

- **Forvaltning af dyr, der er sat ud i naturnationalparker**

Et flertal (67% for heste, 70% for kvæg) mente, at det er acceptabelt, at foderstanden kan variere over året, så længe dyrene overordnet set er sunde og raske. Lidt færre (52% for heste, 53% for kvæg) mente, at det er acceptabelt, at sundhedstilstanden skifter over året, så længe dyrene har gode muligheder for at udfylde deres naturlige adfærd. Det var for kvæg, at der var flest der fandt det uacceptabelt (11% for foderstand og 20% for sundhedstilstand). Generelt kan det ses, at der er flere, der svarede "ved ikke", når det gælder bisoner og elge. Omkring tre fjerdedele mente, at det er acceptabelt at flytte heste og kvæg på grund af fødemangel, sygdom eller risiko for indavl, men graden af accept faldt, når flytningen sker på grund af, der er risiko for, at naturen ikke udvikler sig tilstrækkeligt i den ønskede retning. Når dyrene udtages gennem aflivning faldt graden af accept. Mest acceptabelt var aflivning på grund af sygdom (76% for heste, 79% for kvæg), men accepten faldt markant, når aflivning sker på grund af fødemangel (37% for heste og 44% for kvæg), eller på grund af, at naturen ikke udvikler sig tilstrækkeligt i den ønskede retning (33% for heste og 35% for kvæg). 51% fandt det helt eller delvist uacceptabelt, at døde heste efterlades i området (46% for kvægs vedkommende). Døde kron dyr er den af de fem undersøgte dyrearter, som flest fandt det acceptabelt at efterlade i en naturnationalpark (46%).

- **Holdning til Naturstyrelsens arbejde med naturnationalparkerne**

Lidt under halvdelen af de adspurgte mente, at Naturstyrelsen lytter til befolkningen vedrørende naturnationalparkerne (45%), og 41% mente, at Naturstyrelsen giver offentligheden mulighed for indflydelse på beslutninger vedrørende naturnationalparkerne. Tre fjerdedele (74%) var dog overbeviste om, at Naturstyrelsen vil gøre et godt stykke arbejde med at forvalte naturnationalparkerne, og samme andel (76%) forventede, at Naturstyrelsen vil forsøge at varetage alles interesser bedst muligt i forbindelse med oprettelsen af naturnationalparkerne. (Det skal bemærkes, at der er en ganske stor andel, som svarede "hverken/eller" eller "ved ikke" på disse spørgsmål). Hovedparten (38%) angav, at de har et "moderat" kendskab til Naturstyrelsen.

- **Nærhed til naturnationalpark**

Den del af befolkningen, der har kort afstand (under 10 km) til nærmeste naturnationalpark, havde et relativt større kendskab til, var mere negative overfor og mindre interesserede i at besøge en naturnationalpark, end den del, der bor længere væk. Det kan bl.a. konstateres, at størst andel med negativ holdning til naturnationalparkerne blev fundet blandt de, der har Naturnationalpark Hanstholm eller Naturnationalpark Kompedal som den nærmeste (19%). Derimod blev den største andel med en positiv holdning fundet der, hvor Naturnationalpark Gribsskov er den nærmeste naturnationalpark i forhold til respondenternes bopæl (84%).

# Indhold

<b>Forord</b> .....	3
<b>Sammenfatning</b> .....	5
<b>1. Baggrund og formål med undersøgelsen</b> .....	9
1.1 Baggrund .....	9
1.2 Formål .....	12
1.3 Afgrænsning og forbehold .....	12
<b>2. Metode</b> .....	13
2.1 Udvikling af spørgeskema .....	13
2.2 Udvælgelse af svarpersoner.....	13
2.3 Dataindsamling .....	14
2.4 Indsamling af supplerende oplysninger .....	16
2.5 Databehandling og -analyse.....	17
2.6 Fejkilder og håndtering af disse .....	17
<b>3. Resultater</b> .....	20
3.1 Vigtighed af natur .....	20
3.2 Opfattelser af naturnationalparker.....	21
3.3 Opfattelser af udsætning af dyr i naturnationalparker .....	29
3.4 Naturnationalparker og forvaltende myndighed (Naturstyrelsen) .....	47
3.5 Afstand til nærmeste naturnationalpark .....	49
<b>4. Diskussion af resultater</b> .....	53
4.1 Resultaterne set i forhold til andre lignende undersøgelser .....	53
4.2 Forbehold ved undersøgelsen .....	54
4.3 Videre arbejde med undersøgelsen.....	55
<b>Citeret litteratur</b> .....	56
Bilag 1: Følgrebrev samt Oplysninger om undersøgelsen .....	58
Bilag 2: Rykkerskrivelser .....	60



# 1. Baggrund og formål med undersøgelsen

## 1.1 Baggrund

Ifølge den seneste afrapportering af bevaringsstatus af arter og naturtyper, der er beskyttet af EU's Habitatdirektiv, er biodiversiteten fortsat i tilbagegang i Danmark (Fløjgaard et al., 2021). Det er derfor blevet anført, at der er brug for en række tiltag til at bremse denne tilbagegang. Disse naturbeskyttelsestiltag kan f.eks. være udlægning af urørt skov eller mere aktive former for tiltag såsom naturgenopretning (dvs. økologisk restaurering) og forskellige former for *rewilding*.

Rewilding dækker i den internationale litteratur over en række ret forskelligartede naturforvaltnings-tiltag (Nogués-Bravo et al., 2016). Oprindeligt blev *rewilding* brugt som betegnelse for genopretning af store naturområder baseret på tilstedeværelsen af store rovdyr som f.eks. ulve – med forbindelseskorridorer mellem ellers adskilte områder. Senere kom begrebet om såkaldt *pleistocæn* *rewilding* (hvor *pleistocæn* er den geologiske betegnelse for den ældste kvartære epoke, som strækker sig fra 2,6 mio. år før nu til slutningen af sidste istid), hvor ideen var at genskabe noget af det evolutionære og økologiske potentiale, der gik tabt i forbindelse med sidste istid, ved bl.a. at indføre dyr, der kunne udføre de samme økologiske funktioner som ellers uddøde beslægtede arter såsom elefanter. En tredje form for *rewilding* er såkaldt *passiv* *rewilding*, hvor hovedformålet er at reducere den menneskelige indflydelse med og kontrol af landskabet gennem en passiv forvaltning af den naturlige succession. Endelig skal der nævnes *translokations-* eller *udsætnings-* *rewilding*, hvor der sker genopretning af manglende eller ikke normalt fungerende økologiske processer eller økosystem-funktioner ved at udsætte arter i et naturområde. Det kan være vildtlevende eller domesticerede dyr (f.eks. husdyr, som er dyr, som adskiller sig genetisk fra sin vilde stamform) eller planter (Nogués-Bravo et al., 2016).

Den sidstnævnte form for *rewilding* – hvor man udsætter store dyr i naturområder, og dyrene går ude hele året uden at få tilført ekstra foder, med det formål at genoprette de naturlige økosystemprocesser – er den form for *rewilding*, der er mest udbredt herhjemme, og som er genstand for nærværende undersøgelse. Ifølge en rapport fra DCE, Aarhus Universitet og Institut for Geovidenskab og Naturforvaltning ved Københavns Universitet kan biodiversiteten i Danmark få et løft, hvis der udsættes flere græssende og planteædende dyr som køer, heste, krondyr, elge eller bison i den danske natur (Fløjgaard et al., 2021). Af rapporten fremgår det, at der er 85 igangværende projekter, med et samlet areal på godt 15.700 ha, hvor der er udsat store dyr i naturen. Heri indgår 12 forskellige dyrearter med kvæg og heste som langt de mest anvendte. Eksempelvis er der udsat bisonokser i Almindingen på Bornholm, på Sydlangeland er der udsat heste af Exmoor racen og køer, og i Lille Vildmose i Jylland er der udsat elge, vildsvin, krondyr og bison (visenter).

Rewilding på statsejede naturarealer blev igangsat i 2020. Gennem en aftale mellem regeringen og Radikale Venstre, SF, Enhedslisten og Alternativet blev det i juni 2020 besluttet at igangsætte forbedelsen af såkaldte *naturnationalparker* i Danmark.<sup>2</sup> Formålet med disse parker er at bidrage til at udvikle naturen i de pågældende områder og give bedre levevilkår for en række dyre-, plante- og

---

<sup>2</sup> Der findes desuden fem *nationalparker* i Danmark (Thy, Mols Bjerge, Vadehavet, Kongernes Nordsjælland og Skjoldungernes Land). Disse parker "... omfatter nogle af Danmarks mest enestående og værdifulde naturområder og landskaber. ... [og] under ét skal rumme alle de vigtigste danske naturtyper. Skove og vores åbne kulturlandskab med dyrkede marker, græsarealer og levende hegn vil også indgå sammen med landsbyer og mindre bysamfund. En nationalpark kan omfatte både land, fjorde og arealer på havet." (Danmarks Nationalparker, u.å.). Hertil kommer 15 *naturparker* og *pilotnaturparker* (Danske Naturparker, u.å.).

svampearter og dermed forbedre biodiversiteten (Miljøministeriet, 2020). Ifølge Naturstyrelsen er sigtet, at naturen:

i højere grad [får] lov til at udvikle sig på naturlige præmisser. Der drives ikke landbrug, og skoven henlægges som urørt skov. Der bliver udsat store græssende dyr, som skal være med til at skabe en spændende natur, hvor der er mange levesteder for dyr og planter. ... Hegnene skal holde dyrene inde, men der skal stadig være rig mulighed for at opleve naturen. Naturnationalparkerne vil give mulighed for nye spændende oplevelser i den vilde natur (Naturstyrelsen, u.å.).

De udsatte dyr, f.eks. kvæg, heste eller krondyr, skal selv finde deres føde. I nogle af naturnationalparker vil dyrene formere sig naturligt, mens naturlig formering i andre parker vil være forhindret af, at der anvendes kastrerede handyr (f.eks. stude). Dyrene skal behandles og passes i henhold til dyrevelfærdsloven, dog med mulighed for at dispensere fra visse bestemmelser, f.eks. om tilsyn med dyrene (Lov nr. 1177 af 08/06/2021 og Lovbekendtgørelse nr. 1597 af 08/07/2021). Der vil være almindelig offentlig adgang til parkerne gennem låger, ad stier eller over færister.

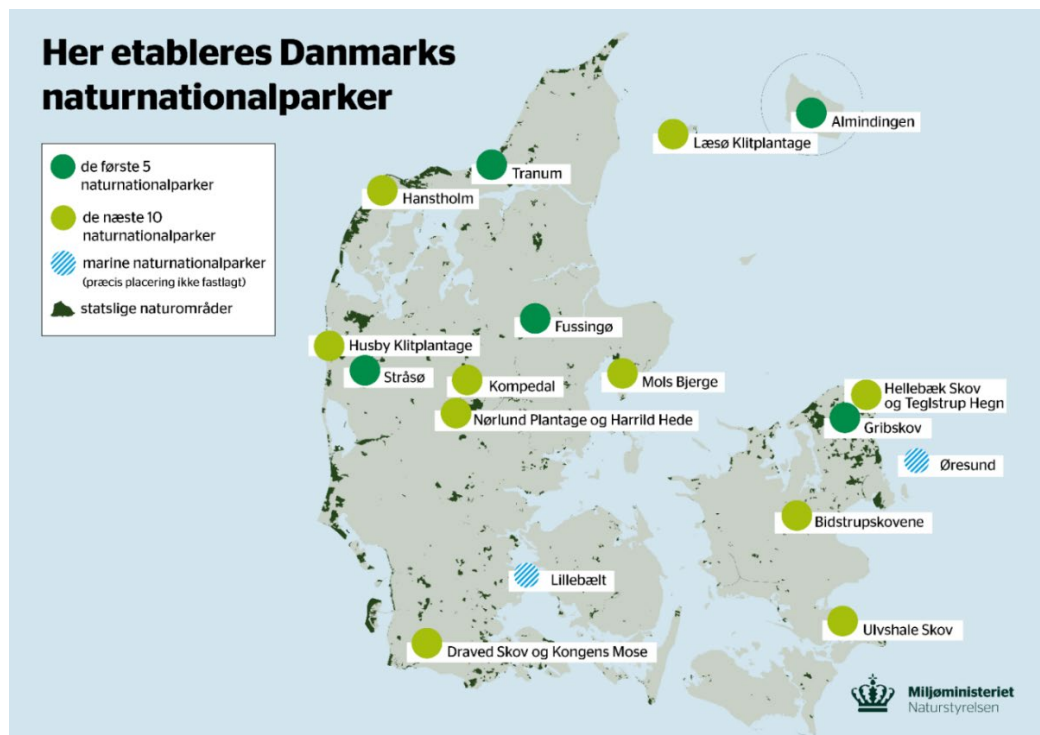
Det samlede planlagte areal af de 15 naturnationalparker er pt.<sup>3</sup> 24.765 ha (ca. 250 km<sup>2</sup>). Naturstyrelsen forvalter omkring 110.000 ha skov og 90.000 lysåbne naturarealer fordelt over hele landet. Der er således tale om udlægning af ca. 1/8 af det samlede areal, Naturstyrelsen forvalter, til naturnationalparker. Samlet set er der ifølge Danmarks Statistik (u.å.) 3.887 km<sup>2</sup> arealer med natur (2018 tal), og naturnationalparkerne vil ifølge de foreliggende planer komme til at udgøre 6,4% af det samlede private og offentligt ejede naturareal. De planlagte naturnationalparker varierer i størrelse, hvor medianen er 1.126 ha, og gennemsnitsstørrelsen er 1.650 ha. Den mindste park er Ulvshale med 306 ha, og den største er Hanstholm med 5.040 ha (tabel 1.1).

**Tabel 1.1. De 15 planlagte naturnationalparker rangordnet efter størrelse.**

Naturnationalpark	Størrelse (ha)
Hanstholm	5.040
Stråsø	3.500
Kompedal	2.718
Nørlund Plantage og Harrild Hede	2.707
Tranum	2.700
Gribskov	1.300
Almindingen	1.150
Læsø Klitplantage	1.126
Husby Klitplantage	906
Fussingø	833
Mols Bjerge	775
Hellebæk Skov og Teglstrup Hegn	631
Draved Skov og Kongens Mose	564
Bidstrupskovene	500
Ulvshale Skov	306

<sup>3</sup> Afgrænsningen er ikke fastlagt for samtlige 15 naturnationalparker (oktober 2022). Enkelte arealtal vil således kunne ændre sig (i mindre grad), inden fastlæggelsen af parkernes afgrænsning er endeligt afklaret.

Placeringen af de 15 planlagte naturnationalparker er bestemt af regeringen og aftalepartierne bag Natur- og biodiversitetspakken (figur 1.1). Forud for udpegningen har der været en proces fra september 2021 til marts 2022, hvor borgere, interesseorganisationer og forskere blev inddraget i forslag til placering af de ti af parkerne.



Figur 1.1. Placering af de 15 udpegede naturnationalparker i Danmark (Miljøministeriet, 2022).

Til at følge processen med at etablere parkerne og rådgive Naturstyrelsen er der etableret en videnskabelig arbejdsgruppe, en national arbejdsgruppe for landsdækkende interesseorganisationer samt lokale projektgrupper. Ved realisering af naturnationalparker vil bl.a. borgernes friluftsmuligheder på forskellig vis kunne blive påvirket. Generelt viser erfaringer med bl.a. naturgenopretning, at for nogle vil en ændring af arealtilstanden og forvaltningsformen blive opfattet mere positivt i forhold til bl.a. naturoplevelser, mens det for andre kan ses som en forringelse af et område, f.eks. i forhold til friluftsskaktiviteter og anden færden (Gamborg et al., 2019). Det fritlevende dyreliv har generelt stor betydning for naturoplevelsen (Jensen & Cleemann, 2018), men specifikt i forhold til naturnationalparkerne kan der være risiko for konflikter ved mødet med store græssende dyr (Caspersen & Jensen, 2020). Ud over konsekvenserne for udøvelse af det foretrukne friluftsliv kan der være forskellige forestillinger i befolkningen om, hvordan disse naturnationalparker kommer til at se ud, hvad de kommer til at betyde for biodiversiteten, og hvordan de dyr, der sættes ud, vil trives.

Selvom der på nuværende tidspunkt er forskellige former for rewilding-projekter på statslige og private arealer i Danmark og i udlandet, er der begrænset viden om, hvordan befolkningen ser på disse tiltag. Denne undersøgelse handler derfor om befolkningens synspunkter på fremtidens forvaltning af naturen i Danmark med særligt fokus på naturnationalparker.

## 1.2 Formål

Formålet med denne undersøgelse er at skabe ny viden om befolkningens kendskab til, forestillinger om, holdninger til og forventet brug af naturnationalparker, samt synet på anvendelse af forskellige former for større dyr i naturforvaltningen i naturnationalparkerne. På tidspunktet for udarbejdelsen af undersøgelsen var 15 naturnationalparker udpeget og under etablering, og i skrivende stund (oktober 2022) forventes de første parker åbnet inden udgangen af 2022.

Undersøgelsens resultater kan bl.a. bruges til at 1) informere arbejdet med udformningen, etableringen og forvaltning af naturnationalparkerne, f.eks. i forhold til valg af dyrearter, som skal sættes ud, 2) informere den offentlige debat og 3) anvendes som reference (*baseline*) til over tid at følge udviklingen i synet på naturnationalparkerne.

## 1.3 Afgrænsning og forbehold

Rapporten giver en dokumentation for de mest centrale resultater, overvejende på basis af deskriptiv statistik.

Det anvendte spørgeskema rummede en række yderligere spørgsmål, som ikke præsenteres i denne rapport. Der er bl.a. tale om et større sæt af spørgsmål, der har til formål at afdække befolkningens holdninger til de vildtlevende dyr i naturen generelt (såkaldte "dyrelivsværdiorienteringer", på engelsk *Wildlife Value Orientations*), som i udlandet og herhjemme, f.eks. Gamborg & Jensen (2016a, b) er brugt i relation til undersøgelser af holdninger til dyreliv og naturforvaltningstiltag. Desuden er befolkningens opfattelser af og holdninger til "nye" dyrearter – her forstået som dyrearter, der er genindført (f.eks. bævere) eller genindvandret (f.eks. ulve) inden for de sidste tyve år – blevet undersøgt. Disse resultater vil blive afrapporteret senere i anden sammenhæng.

Undersøgelsen skal give et repræsentativt billede af befolkningens opfattelse af naturnationalparker bredt set. Det betyder, at det ikke på baggrund af data er muligt at gå i dybden med de specifikke naturområder, der er udpeget til naturnationalparker. Der er dog gennemført analyser i denne rapport, som sammenligner nogle nøgleresultater for personer, der bor relativt tæt på en kommende naturnationalpark (0-10 km), med personer, der bor længere væk. En anden igangværende undersøgelse, der udføres af IGN, ser nærmere på den *lokale* brug og opfattelser af de 15 naturnationalparker, ligesom en yderligere undersøgelse, der udføres af IGN, ser på danskernes friluftsliv og brug af naturen generelt. Disse undersøgelser forventes afsluttet i løbet af 2024.

Det er kun den voksne del af befolkningen (15 år og ældre), der er blevet spurgt. En undersøgelse af børns synspunkter på nærværende problemstillinger vil også være yderst relevant, men vil kræve en anden form for undersøgelsesmetodik.

## 2. Metode

For at få et billede af *den danske befolknings* opfattelse af nationalparker, som er dækkende på tværs af demografiske forskelle, er der gennemført en repræsentativ national spørgeskemaundersøgelse. De forskellige trin i denne beskrives i det følgende.

### 2.1 Udvikling af spørgeskema

Spørgeskemaet blev udviklet i samarbejde mellem de tre forfattere til nærværende rapport. Dette skete med baggrund i forfatternes kendskab til dels befolkningens generelle holdninger til emner som natur, dyrevelfærd og friluftsliv, dels de aktuelle planer om etablering af nationalparker og dels den standende offentlige debat om disse. Hensigten var at få befolkningens syn på de faktiske planer og på de temaer, som spiller en rolle i debatten.

### 2.2 Udvælgelse af svarpersoner

For at få den danske befolkning repræsenteret kræves det, at (1) helheden/populationen er veldefineret, (2) der foreligger en velegnet liste over hensigtsmæssige udvalgsenheder (personer) samt, (3) udvælgelsen fra denne liste sker tilfældigt.

#### 2.2.1 Definition af population

Den population, som undersøgelsens resultater kan udstrækkes til, omfatter den i Danmark (eksklusive Grønland og Færøerne) bosiddende befolkning. Undersøgelserne repræsenterer befolkningen i alderen 15 år og ældre.

#### 2.2.2 Udvælgelsesliste, udvalgsenhed og udvælgelse

Det Centrale Personregister (CPR) er benyttet som grundlag for udvælgelsen. Dette register må anses for at være et velegnet grundlag, idet det ajourføres meget hyppigt for de vigtigste hændelser (fødsel, flytning og dødsfald).

Udvalgsenheden er det enkelte individ, der således udgør undersøgelsens primære analyseenhed.

Populationen er dannet på baggrund af Befolkningsregistret pr. 31. december 2021, som indeholder 4.947.573 personer, der er 15 år eller ældre. Selve udvælgelsen af deltagere til projektet er foretaget den 20. april 2022 af Danmarks Statistik. Fra CPR er der ved simpel tilfældig udvælgelse udtrukket 50.410 personnumre. Denne basisstikprøve er dernæst simpelt tilfældigt opsplittet i 10 grupper på mellem 5.031 og 5.047 personer (se afsnit 2.3.2).

Den anvendte stikprøve er fratrukket personer, der er døde, udvandret eller blevet adressebeskyttet i perioden 01.01.2022 - 20.04.2022.

#### 2.2.3 Er stikprøven "repræsentativ"?

Selv om interview-personerne er tilfældigt udvalgt fra en velegnet liste over en veldefineret population, er det berettiget at spørge, om stikprøven "repræsenterer" den definerede population. Det kunne jo tænkes, at stikprøven – netop ved et tilfælde – havde en urimelig stor repræsentation af for eksempel ældre mænd i Region Nordjylland. Det er derfor undersøgt, om stikprøven adskiller sig fra befolkningen med hensyn til:

1. Fordeling til køn
2. Aldersfordeling (15-30 år, 31-45 år, 46-60 år, 61+ år)
3. Geografisk fordeling til Regioner
4. Uddannelsesniveau

Der har for disse faktorer ikke kunnet konstateres nogen statistisk signifikant forskel mellem stikprøven og den definerede population ( $p=0,743 - 0,122$ ). Det kan derfor konkluderes, at *de udvalgte interview-personer repræsenterer den i Danmark bosiddende befolkning i alderen 15 år og ældre*. (Se afsnit 2.6.2 og 2.6.3 angående repræsentativitet for de, der har valgt at svare på undersøgelsen.)

## 2.3 Dataindsamling

### 2.3.1 Pilottest af spørgeskema

Inden endelig udsendelse til respondenterne er spørgeskemaet testet af såvel fagpersoner på IGN og IFRO som af personer uden særligt kendskab til undersøgelsens emne. I forbindelse med testen blandt disse blev der bl.a. bedt om overvejelser vedrørende følgende punkter:

- Er spørgsmålene umiddelbart forståelige? Eller er der f.eks. udtryk/ord, der kan misforstås/ikke kendes?
- Er der tilstrækkelige svarkategorier ved spørgsmålene, eller mangler der nogle kategorier?
- Er der aspekter ift. naturnationalparkerne, der mangler?
- Og alt andet der forekommer vanskeligt eller "mærkeligt".

Pilottesten inddrog i alt ca. 45 personer i alderen ca. 25-65 år samt en gymnasieklasse (2. g). Testen resulterede i tilretning af enkelte spørgsmål (typisk tydeliggørelse af formuleringer og yderligere svarkategorier) samt udeladelse af enkelte spørgsmål, som blev opfattet for komplekse. En gennemgående kommentar fra pilottest-svarpersonerne var endvidere, at mange fandt skemaet ganske omfangsrigt – på trods af nedennævnte opsplitning i 10 versioner.

### 2.3.2 Spørgeskema

Spørgeskemaet er udarbejdet i det digitale spørgeskema-værktøj SurveyXact ([SurveyXact by Ramboll](#)).

Svarprocenten er søgt øget ved:

1. Omhu ved udformningen af skemaets fysiske fremtrædelse
2. Omhu ved udformningen af den verbale tilskyndelse til svarafgivelse i selve henvendelsen via e-Boks samt det tilknyttede følgebrev (jf. bilag 1)

Spørgeskemaet er udsendt i to grundversioner (A og B). Hovedparten af spørgsmålene går igen i de to udgaver, mens visse spørgsmål er unikke for den enkelte version. Anvendelsen af to skemaversioner giver desuden mulighed for at afprøve visse spørgsmål i forskellige udgaver (f.eks. rækkefølgen af svarkategorier). De to grundversioner er yderligere hver opdelt i fem underversioner, idet vi ønskede, at en række spørgsmål skulle besvares for de fem dyrearter, der hovedsageligt har været diskuteret i forbindelse med naturnationalparkerne, nemlig: bison, elg, hest, kronstyr og kvæg. Denne opsplitning af dataindsamlingen i ti spørgeskemaversioner (med en række overlappende spørgsmål) er foretaget for at minimere svar-træthed (*response fatigue*) mest muligt og dermed sikre, at så mange respondenter som muligt besvarede alle spørgsmål i det fremsendte spørgeskema. Denne fremgangsmåde betyder, at hver skemaversion er udsendt til godt 5.000 svarpersoner (jf. afsnit 2.2.2).

Alle undersøgelsens spørgsmål skulle besvares – man kunne således ikke komme videre til næste spørgsmål uden at besvare det foregående (visse spørgsmål indeholdt svarkategorien "Ved ikke"). Det var muligt at holde en pause i besvarelsen og så senere genoptage besvarelsen. Ved enkelte personlige spørgsmål – f.eks. om indkomst og uddannelse var det muligt at angive: "Ønsker ikke at oplyse".

Formuleringen af de enkelte spørgsmål med tilhørende svarkategorier fremgår af tabellerne i det efterfølgende resultat-afsnit (3.). For en række spørgsmål blev udsagn/svarkategorier vist i tilfældig rækkefølge, idet disses indbyrdes placering kan have betydning for svarafgivelsen.

### 2.3.3 Udsendelse

Den udvalgte stikprøve blev kontaktet via e-Boks. Spørgeskemaet samt efterfølgende rykkerskrivelser blev for de to første af de 10 skemaversioner udsendt via SurveyXact's e-Boks modul henholdsvis d. 27.04.2022 (A-Bison) og d. 19.05.22 (B-Heste). Denne fremgangsmåde sikrede vished for, at udsendelsen af de to grundversioner (A-B) samt den automatiserede rykkerskrivelse fungerede uproblematisk, inden de resterende otte skemaversioner blev distribueret. Disse otte skemaversioner blev efterfølgende udsendt henholdsvis d. 31.05.2022 (4 A-skemaer) og d. 01.06.2022 (4 B-skemaer), efter det kunne konstateres, at udsendelse og rykkerprocedure fungerede hensigtsmæssigt.

I selve beskeden til svarpersonerne er det bevidst undladt at nævne begrebet "naturnationalparker", og i stedet relatere undersøgelsen mere bredt til "den danske natur". Dette blev valgt, da man kunne frygte, at naturnationalparker ville være et ganske ukendt begreb for relativt mange, som derfor ville opfatte undersøgelsen som mindre relevant. Udformningen af beskeden som respondenterne modtog i e-Boks ses her:



I selve følgebrevet/invitationen og i starten af spørgeskemaet refereres der mere tydeligt til, at der er fokus på naturnationalparkerne. Nedenfor ses startteksten i spørgeskemaet:



**Undersøgelsen handler som nævnt om fremtidens udvikling og forvaltning af naturen og dyrelivet i Danmark.**  
**Et aktuelt tiltag er oprettelsen af naturnationalparker. Mange af spørgsmålene knytter sig derfor til disse – men først vil vi bede dig om at svare på et enkelt spørgsmål, der handler om hele den danske natur**

I Bilag 1 findes følgebrevet/invitationen. Udformningen heraf er inspireret af erfaringer fra en lang række tidligere nationale befolkningsundersøgelser gennemført på IGN siden 1970'erne. Derudover er der søgt inspiration i nyere digitale undersøgelser gennemført med udsendelse via e-Boks – f.eks. "Danskernes sundhed" (Sundhedsstyrelsen 2022) og "Danmark i Bevægelse" (SDU u.å.). Ud over en tilskyndelse til at deltage i undersøgelsen indeholdt følgebrevet også en række obligatoriske oplysninger om undersøgelsen vedrørende sikring af persondata (GDPR-regler).

#### 2.3.4 Rykkerskrivelser

I Bilag 2 findes 1. og 2. rykkerskrivelse, der ligesom invitationen (jf. ovenfor) er inspireret af erfaringer fra en lang række nationale befolkningsundersøgelser gennemført på IGN.

Første rykker er udsendt 7 dage efter udsendelse af spørgeskemaet, og anden rykker 14 dage efter første rykker blev udsendt til de respondenter, der ikke havde åbnet spørgeskemaet eller afsluttet undersøgelsen (dvs. svaret på alle spørgsmål). Undersøgelsen blev lukket d. 23.08.2022, hvorefter det ikke længere var muligt at besvare spørgeskemaet.

## 2.4 Indsamling af supplerende oplysninger

I forbindelse med udvælgelsen af stikprøven fra CPR er der leveret enkelte supplerende baggrundsoplysninger om de udvalgte personer ud over navn, adresse og CPR-nummer – f.eks. bopælskommune og -sogn samt herkomst (dansk oprindelse/indvandrer).

Der er desuden i selve spørgeskemaet indsamlet supplerende baggrundsoplysninger om respondenterne, som eksempelvis: uddannelse, beskæftigelse, indkomst, bopæl by/land, familiesituation, foreningsmedlemskab mm.

Endvidere er afstanden fra bopæl til nærmeste naturnationalpark beregnet. Denne beregning er sket med udgangspunkt i svarpersonernes postadresse og de 15 naturnationalparkeres geografiske afgrænsning. Geokodningen af adresser skete automatisk bortset fra 22 tilfælde, hvor kodningen skete manuelt. Beregningen er gennemført vha. ArcGIS Pro og Google Maps. Den beregnede (fugleflugts)afstand er til nærmeste parks ydergrænse. Til brug for analyser af betydningen af afstanden fra bopæl til nærmeste naturnationalpark blev svarpersonerne fordelt til to kategorier: 1) personer med kort afstand (0-10 km), og 2) personer med længere afstand (over 10 km). Skæringspunktet på 10 km er bestemt ud fra følgende to faktorer: a) I de sideløbende undersøgelser af lokalbefolkningens syn på og brug af de 15 naturnationalparker (jf. afsnit 1.3), er afgrænsningen af, hvad der regnes for lokalbefolkning, fastlagt til 10 km fra parkernes ydergrænse til bopælen. Ved at anvende samme afstandsmål gives der mulighed for direkte sammenligning mellem de to undersøgelser, og b) Sikring af tilstrækkeligt antal svarpersoner i begge afstands-kategorier, for at statistisk gyldige test er mulige.



## 2.5 Databehandling og -analyse

De indsamlede data fra spørgeskema-besvarelsenerne er overført fra SurveyXact via Excel til SAS Statistical Analysis System. Den indsamlede spørgeskema-information er dernæst koblet med baggrundsoplysningerne fra CPR.

Da der er indsamlet personhenførbare oplysninger, er det indsamlede datamateriale omfattet af krav om høj datasikkerhed, jf. Tilladelse til behandling af personoplysninger givet af Det Natur- og Biovidenskabelige fakultet, KU (J.nr. 514-0302/21-5000). Data opbevares derfor på et sikkert drev på KU (S-drev), hvor kun enkelte ansatte på KU har adgang til data (efter autorisation fra projektlederen).

Sammenstyknin g af data, fejlsøgning og analyse af data er først og fremmest udført ved hjælp af SAS, Statistical Analysis System version 9.4.

## 2.6 Fejkilder og håndtering af disse

Stikprøvebaserede spørgeskemaundersøgelser er som metode behæftet med visse usikkerheder og mulige fejlkilder, der er generiske for metoden, og som man altid skal have in mente, når resultater fortolkes. Den væsentligste usikkerhedskilde i relation til nærværende undersøgelses pålidelighed og gyldighed anser vi for at stamme fra det forhold, at man ikke kan tvinge et fuldstændig tilfældigt og repræsentativt udsnit af befolkningen til at besvare et spørgeskema.

Man kan, som i dette tilfælde, med gentagne henvendelser, repræsentativ tilfældig sampling m.m., prøve at sikre en stikprøve, der er rimeligt repræsentativ med hensyn til målbare og kendte parametre som køn, alder, bopælsregion m.m. Man kan dog ikke være sikker på, om de svarpersoner, der vælger at svare på netop dette spørgeskema, er fuldt repræsentative for befolkningen. Det er f.eks. muligt, at jo mere natur-/dyreinteresseret og/eller aktiv friluftslivsudøver en modtager af spørgeskemaet er, jo større er sandsynligheden for, at denne person vil svare. Dermed kan der opstå en skævhed i stikprøven (svar-populationen), således at den netop med hensyn til emnet – synspunkter i relation til naturnationalparker – ikke er fuldt repræsentativ.

En sådan skævhed (såkaldt selvselektionsbias) er svær at vurdere udstrækningen og effekten af, da vi ikke kender det faktiske niveau af holdninger og aktiviteter i befolkningen. Vi vurderer, at en selvselektionsbias er forventelig i denne form for undersøgelser og indebærer en vis overvægt af svar fra mere "interesserede" borgere. Ud over eventuelle usikkerheder ved de enkelte spørgsmål er det afslutningsvis værd at bemærke, at jo større stikprøve jo mere sikre resultater. Denne rapport bygger på godt 10.000 svar (jf. tabel 2.1), hvilket er med til at understøtte pålideligheden og gyldigheden af dens resultater. (Se evt. afsnit 4.2 for yderligere diskussion af fejlkilder).

Som anført ovenfor, vil undersøgelser af denne type være behæftet med usikkerhed. Fejkilderne henføres til følgende typer, hvor den allerede omtalte selvselektionsbias hører under bortfaldsfejlen:

1. Repræsentationsfejlen
2. Bortfaldsfejlen
3. Målefejl
4. Bearbejdningsfejl

Alene repræsentations- og bortfaldsfejlen vil blive diskuteret særskilt nedenfor (afsnit 2.6.1 og 2.6.2). Der vil ikke blive foretaget en beregning af undersøgelsens totale fejlniveau, idet kun repræsentati-

onsfejlen kan beregnes på objektiv vis. De øvrige fejl er af systematisk art, og deres retning og størrelse kan kun skønnes.

*Målefejl* kan f.eks. skyldes svarpersonens trang til at generalisere og idealisere (herunder overdrive eller svare strategisk). Det gælder generelt om målefejl, at de er umulige at kvantificere på objektiv vis. Man kan kun *skønne* over deres retning og størrelse. Målefejlene er søgt minimeret ved omhu med konstruktionen af spørgeskemaet og ved så vidt muligt at undgå en direkte påvirkning af dataindsamlingen, men det kan ikke udelukkes, at der kan forekomme målefejl i et vist omfang.

Selve databehandlingen er foretaget ved hjælp af gennemprøvede og velrenommerede statistikprogrampakker. Det anses derfor for usandsynligt, at der skulle forekomme betydningsfulde systematiske *bearbejdningsfejl* i forbindelse med databehandlingen og -analyserne.

Det skal understreges, at der i undersøgelser som denne, som er af deskriptiv/komparativ karakter, *ikke* kan siges noget om årsag og virkning, idet andre skjulte variable kan have en afgørende vekselvirkning med den variabel, som man tror "forklarer" en funden sammenhæng.

### 2.6.1 Repræsentationsfejlen

Denne fejltipe kan beregnes på objektiv vis. Da alle personer i den definerede population (alle danskere på 15 år og ældre) har haft en på forhånd kendt sandsynlighed for at deltage i undersøgelsen, er det muligt at beregne, hvor stor en usikkerhed det medfører kun at betragte én stikprøve ud af et stort antal mulige. Ved hjælp af repræsentationsfejlen kan man med en vis sikkerhed (signifikansniveauet), der her fastlægges til 95%, angive den præcision (konfidensintervallet), hvormed den valgte stikprøve afspejler det gennemsnitlige resultat af samtlige mulige stikprøver. Er der således i den anvendte stikprøve fundet en hyppighed (et procenttal), kan det med 95% sikkerhed forventes, at det tilsvarende gennemsnit af samtlige mulige stikprøver vil være indeholdt i et interval på fire gange repræsentationsfejlen, beliggende symmetrisk omkring den hyppighed der er fundet i den anvendte stikprøve.

*Nærværende undersøgelses absolutte stikprøve-præcision kan med 95%'s sikkerhed antages at være bedre end  $\pm 1,0 - \pm 1,6$  %-point på de fundne hyppigheder (%-tal) afhængig af antallet af svarpersoner for de enkelt spørgsmål.*

### 2.6.2 Bortfaldsfejlen

Det er indlysende, at de personer, der ikke svarer, adskiller sig markant fra svarpersonerne med hensyn til svarvillighed og/eller svarevne. De personer, som har valgt ikke at svare, må – som beskrevet indledningsvis – derfor også antages at adskille sig fra svarpersonerne med hensyn til de undersøgte forhold. Denne fejlkilde kan give anledning til betydelige systematiske fejl i spørgeskema-undersøgelser. Det er årsagen til den relativ store omhu, der er lagt i at få den udvalgte stikprøve til at afgive svar. Undersøgelsens interview-bortfald, og dermed svarprocent, fremgår af tabel 2.1.

**Tabel 2.1.** Svarprocent og interviewbortfald.

Netto stikprøve	50.410
Interview-bortfald	40.107
Antal svarpersoner	10.303
<b>Svarprocent</b>	<b>20,4</b>

Den opnåede svarprocent (20,4%) kan umiddelbart synes lav, men er ikke ualmindelig for online undersøgelser i dag (jf. f.eks. Wu et al. 2022). At svarprocenten ikke er højere, kan skyldes: 1) kraftig stigning i mængden af kommercielle undersøgelser til befolkningen, 2) spørgeskemaets længde, og evt. 3) ingen udsigt til mulig lodtrækningsgevinst eller anden belønning.

Ud over de 10.303 personer, der har svaret på alle spørgeskemaets spørgsmål, kan det konstateres, at 2.749 personer har påbegyndt besvarelsen, men ikke fuldført den. Idet kun omkring 20% af disse svarede på mere end halvdelen af spørgeskemaet, blev det besluttet *ikke* at inddrage disse delvise besvarelser i analyserne.

Det er ikke muligt eksakt at bedømme bortfaldets betydning. Bortfaldsfejlen får maksimal effekt, når samtlige de personer, der ikke svarer på et givet spørgsmål, adskiller sig ekstremt på én og samme måde fra de personer, der svarer.

For at undersøge om bortfaldet ødelægger den opnåede svar-populations repræsentativitet, er svarpersonernes fordeling på følgende baggrundsfaktorer sammenlignet med befolkningens fordeling:

1. Fordeling til køn
2. Aldersfordeling (15-30 år, 31-45 år, 46-60 år, 61+ år)
3. Geografisk fordeling til Regioner

For alle tre baggrundsfaktorer kunne der konstateres sikre, statistiske forskelle mellem svar-populationen og den definerede population, idet der blandt dem, som har svaret, er en overvægt af kvinder, ældre (61+ år) og personer bosat i Region Syddanmark; samt undervægt af yngre (15-30 år) og personer bosat i Region Hovedstaden ( $p=0,0002 - <0,0001$ ). Det kan derfor konkluderes, at *svar-populationen har en skæv fordeling, og dermed ikke umiddelbart repræsenterer den i Danmark bosiddende befolkning i alderen 15 år og ældre*. For at kompensere for dette er der foretaget en vægtning af data.

### 2.6.3 Vægtning

For at sikre så repræsentative, retvisende undersøgelsesresultater som muligt, er der foretaget *vægtning* af data. Vægtningen er foretaget af Danmarks Statistik ved hjælp af 'Generalized Regression Estimator' (GREG), som er en flerdimensional metode, der gør det muligt at inddrage mange variable på samme tid. Metoden anvendes internationalt, og det er standard-proceduren i Danmark Statistiks repræsentative undersøgelser, hvor programmet CLAN anvendes til vægtningen. CLAN-proceduren er en samling SAS-makroer udviklet på Statistiska Centralbyrån, Sverige.

Der er i denne undersøgelse foretaget vægtning i forhold til køn, alder, geografisk fordeling til regioner og uddannelsesniveau. Efter denne vægtning kan det konstateres, at *den opnåede svar-population på 10.303 svarpersoner er repræsentative for den danske befolkning i alderen 15 år og ældre mht. disse baggrundsvARIABLE* ( $p=1,000 - 0,976$ ).

Vægtene, der er tildelt de enkelte svarpersoner, varierer mellem 0,313 og 3,400.

### 3. Resultater

I dette afsnit præsenteres resultaterne fra undersøgelsen. Afsnittet er opbygget efter følgende hovedemner: 1) Vigtighed af natur, 2) Opfattelser af naturnationalparker, 3) Opfattelser af udsætning af dyr i naturnationalparker, og 4) Naturnationalparker og forvaltende myndighed. Såfremt man er interesseret i resultater for *forskellige befolkningsgrupper* – f.eks. forskelle mellem mænd og kvinder, eller yngre og ældres besvarelser – er der for enkelte (hoved)resultater<sup>4</sup> kort beskrevet ”Udvalgte forskelle mellem befolkningsgrupper”<sup>5</sup>. Der er alene anført forskelle, der er statistisk sikre (signifikant på minimum 99% niveau).

#### 3.1 Vigtighed af natur

Naturen er vigtig for mange danskere, men kan være det på forskellige måder. For at undersøge dette, blev der spurgt til, hvilken rolle naturen spiller for den enkelte med udgangspunkt i otte udsagn om naturens betydning (på en femtrins-skala fra ”absolut ikke vigtigt” til ”særdeles vigtigt”).

**Tabel 3.1. Vigtighed af den danske natur. ”Hvad er vigtigt for dig ved den danske natur?” (%)**

Det er vigtigt for mig, at naturen...	Særdeles vigtigt	Vigtigt	Hverken/ eller	Ikke vigtigt	Absolut ikke vigtigt
... stiller levesteder til rådighed for det vilde dyreliv, planter og andre organismer	58,8	34,1	5,0	1,1	1,1
... kan være med til at modvirke klimaforandringer	54,5	34,2	8,3	1,7	1,3
... giver mig mulighed for at nyde landskabet, udsigter, lyde, dufte og lign.	49,9	43,1	5,0	1,0	1,0
... giver mig mulighed for at dyrke mine friluftaktiviteter, f.eks. gåture, se på dyr og planter og lign.	45,3	44,7	7,1	1,7	1,2
... får mig til at føle mig bedre tilpas både fysisk og mentalt	38,7	45,9	12,3	2,0	1,1
... giver mig mulighed for at knytte eller styrke sociale bånd med familie, venner og lign.	15,7	39,4	32,1	9,9	3,0
... giver mig mulighed for at dyrke motion, f.eks. løb, kørsel på mountainbike og lign.	15,6	36,5	24,2	15,7	8,0
... giver materialer og produkter, der er til gavn for os mennesker, f.eks. grus og tømmer	14,4	43,7	27,4	10,8	3,7

NOTE: Antal svarpersoner= 10.303.

<sup>4</sup> Der er beskrevet ”Udvalgte forskelle mellem befolkningsgrupper” ved flg. resultater: Kendskab til naturnationalparker (afsnit 3.2.1), holdninger til naturnationalparker (afsnit 3.2.3), interesse for at besøge en naturnationalpark (afsnit 3.2.4), forventet ændring i besøgsomfang ved udlægning af et naturområde til naturnationalpark (afsnit 3.2.4) samt kendskab til Naturstyrelsen (afsnit 3.4.1).

<sup>5</sup> De baggrundsvariable, der indgår i ”Udvalgte forskelle mellem befolkningsgrupper”, er udvalgt af forfatterne efter et skøn ift. forventet generel interesse og gennemført vha.  $\chi^2$ -test. Det vil være uhyre omfangsrigt at beskrive (og dokumentere) samtlige mulige baggrundsanalyser for samtlige resultater. For yderligere information kan forfatterne kontaktes, og ønsker om specifikke analyser vil i begrænset omfang kunne honoreres.

Som det fremgår af tabel 3.1, er naturen vigtig for den danske befolkning på mange måder. Der er dels det biologiske aspekt – at naturen stiller levesteder til rådighed, og et klimaaspekt, hvor naturen kan være med til at modvirke klimaforandringer. Men også de rekreative aspekter spiller en stor rolle, specielt muligheden for at nyde/sanse naturen, og friluftaktiviteter som gåture (og i mindre grad at naturen giver mulighed for at dyrke motion, f.eks. mountainbikekørsel). Sociale aspekter og ressourcenaspekter anses også som vigtige, men dog i noget mindre omfang.

Adspurgt, hvad der er *vigtigst* ved naturen, hvis respondenterne skulle vælge én af disse otte måder, hvorpå naturen kan være vigtig, er det de biologiske aspekter – at naturen stiller levesteder til rådighed for det vilde dyreliv, planter og andre organismer – som hovedparten af danskerne finder vigtigst (36%). Herefter følger naturens mulighed for at modvirke klimaforandringer (tabel 3.2). Færrest angiver, at naturen giver mulighed for at dyrke motion, bidrager med materialer og produkter og styrker sociale bånd, som vigtigst (2-4%).

**Tabel 3.2. Vigtigst ved den danske natur. "Hvilket af de otte emner er det VIGTIGSTE for dig?" (%)**

	%
Naturen stiller levesteder til rådighed for det vilde dyreliv, planter og andre organismer	35,7
Naturen kan være med til at modvirke klimaforandringer	18,2
Naturen giver mig mulighed for at dyrke mine friluftaktiviteter, f.eks. gåture, se på dyr og planter og lign.	13,6
Naturen giver mig mulighed for at nyde landskabet, udsigter, lyde, dufte og lign.	12,2
Naturen får mig til at føle mig bedre tilpas både fysisk og mentalt	8,8
Naturen giver mig mulighed for at dyrke motion, f.eks. løb, kørsel på mountainbike og lign.	4,0
Naturen giver materialer og produkter, der er til gavn for os mennesker, f.eks. grus og tømmer	3,4
Naturen giver mig mulighed for at knytte eller styrke sociale bånd med familie, venner og lign.	2,5
Ingen af disse	1,6

NOTE: Antal svarpersoner= 10.303.

## 3.2 Opfattelser af naturnationalparker

### 3.2.1 Kendskab til naturnationalparker

Som nævnt tidligere var ingen af de planlagte naturnationalparker realiseret på tidspunktet for undersøgelsens gennemførelse, og svarpersonerne kan derfor have større eller mindre kendskab til, hvad naturnationalparker er.

Det er dog kun 3%, der aldrig har hørt om naturnationalparker (tabel 3.3). Cirka en femtedel har bare hørt om naturnationalparker, mens omkring 70% har lidt eller noget kendskab, og kun en lille del (4%) anfører, at de har et stort kendskab.

**Tabel 3.3. Kendskab til naturnationalparker. "Hvordan vil du betegne dit kendskab til naturnationalparker?" (%)**

Aldrig hørt om – intet kendskab	Bare hørt om – nærmest intet kendskab	Lidt kendskab	Noget kendskab	Stort kendskab
3,0	20,6	38,0	33,9	4,4

NOTE: Antal svarpersoner= 10.303.

UDVALGTE FORSKELLE MELLEME BEFOLKNINGSGRUPPER: Flere mænd end kvinder havde noget/stort kendskab til naturnationalparker. Der var signifikant flere blandt de yngre (15-30 årige), der aldrig havde hørt om naturnationalparker i forhold til de ældre aldersgrupper. Blandt følgende grupper var der relativt flere med stort kendskab til naturnationalparker: Bopæl i Region Nordjylland, bopæl på landet/i landsby, hund i husstanden, jægere, lystfiskere, motionsløbere, mountainbikere, ornitologer og personer med interesse for botanik. Mht. foreningsmedlemskab kunne der konstateres større kendskab til naturnationalparker blandt medlemmer af samtlige undersøgte foreninger/organisationer<sup>6</sup> end ikke-medlemmer (bortset fra Kattens Værn). Personer, der har erfaring med håndtering/pasning af større dyr som f.eks. heste og køer, havde større kendskab til naturnationalparker end personer uden erfaring.

Svarpersonernes viden om og kendskab til naturnationalparker, og dermed indirekte de forestillinger, de kunne danne sig om dem, kan komme fra forskellige steder fra. Derfor er det relevant at se, hvorfra de har deres kendskab, dvs. fra hvilke *medier* (f.eks. tv/radio eller sociale medier, tabel 3.4) og hvilke *kilder* (f.eks. eksperter, tabel 3.5). Halvdelen af svarpersonerne blev således stillet spørgsmål om medier (skemaudgave A), mens den anden halvdel (modtagerne af B-udgaven af skemaet) blev stillet spørgsmål om kilder til viden.<sup>7</sup> Hvordan der skelnes mellem medier og kilder kan være en smule arbitrært – eksempelvis kan i hvert fald Familie/venner, Borgermøder og lignende samt Sociale medier/Facebook-grupper opfattes såvel som et medie og en kilde, og er derfor medtaget i begge spørgsmålsvarianter. Denne usikkerhed om "hvad der er hvad" kommer også til udtryk i de uddybende svar, der er anført under svarkategorien "Andet": har man modtaget et spørgsmål om medier har man typisk angivet kilder under "Andet" og vice versa.

Det er overvejende gennem tv/radio, at befolkningen har deres kendskab, efterfulgt af familie/venner. Herefter følger sociale medier, hjemmesider og aviser. Det er kun en lille andel, der har deres kendskab fra borgermøder.

Ser man på, hvilke kilder der er til befolkningens viden om naturnationalparker, er det hovedsageligt familie/venner, efterfulgt af interesseorganisationer/foreninger, eksperter samt Naturstyrelsen eller andre statslige myndigheder. Facebook-grupper er i stor eller nogen grad kilde til kendskab til naturnationalparker for 23%, hvorimod borgermøder og lignende udgør en lille andel.

<sup>6</sup> Medlemskab af følgende foreninger er undersøgt: Danmarks Naturfredningsforening, WWF (Verdensnaturfonden), Verdens Skove/Nephentes, Dansk Ornitologisk Forening, Dyrenes Beskyttelse, Kattens Værn, Hestens Værn, Jagtforening, Lystfiskerforening, Spejder, Orienteringsklub (O-løb), samt andre foreninger/organisationer med aktiviteter i naturen eller interesse i dyrelivet.

<sup>7</sup> Personer, der har svaret "Aldrig hørt om – intet kendskab" til spørgsmålet om kendskab til naturnationalparker (jf. tabel 3.3), er ikke blevet stillet spørgsmålet om medier/kilder (312 personer).

**Tabel 3.4. Kendskab til naturnationalparker - Medier.** "I hvilken grad har du fået dit kendskab til naturnationalparker fra følgende medier?" (%)

	I stor grad	I nogen grad	I lille grad	Slet ikke
TV/radio	15,4	42,4	27,7	14,6
Familie/venner	11,7	30,4	32,6	25,3
Sociale medier (f.eks. Facebook)	9,2	26,5	27,2	37,1
Hjemmesider	6,9	27,1	30,6	35,4
Landsdækkende aviser	5,9	21,9	28,7	43,8
Lokalaviser	4,4	19,1	29,4	47,1
Borgermøder og lignende	1,2	4,0	11,8	83,1
Andet	5,5	15,4	23,7	55,4

NOTE: Antal svarpersoner= 5.001.

**Tabel 3.5. Kendskab til naturnationalparker - Kilder.** "I hvilken grad har du fået dit kendskab til naturnationalparker fra følgende kilder?" (%)

	I stor grad	I nogen grad	I lille grad	Slet ikke
Familie/venner	13,5	33,0	31,2	22,3
Interesseorganisationer og/eller foreninger	7,6	30,6	34,5	27,3
Ekspert/videnskabsfolk	6,7	27,7	37,4	28,2
Naturstyrelsen eller andre statslige myndigheder	6,1	33,6	37,0	23,4
Facebook-grupper	4,5	19,0	24,7	51,7
Kommune	2,2	20,2	39,1	38,6
Politikere	2,2	16,1	37,1	44,6
Borgermøder og lignende	0,9	6,0	20,0	73,2
Andet	9,0	23,3	28,3	39,4

NOTE: Antal svarpersoner= 4.990.

### 3.2.2 Forestillinger om naturnationalparker

Der kan være forskellige *forestillinger* om naturnationalparker, specielt da de ved tidspunktet for besvarelsen endnu ikke var realiserede. Selv når naturnationalparkerne er realiserede, er det ikke alle, der nødvendigvis har kendskab til dem eller har egne erfaringer med dem gennem besøg i en eller flere af naturnationalparkerne.<sup>8</sup>

**Tabel 3.6. Forestillinger om naturnationalparker.** "Der kan være forskellige FORESTILLINGER om naturnationalparker. Du bedes angive, hvor uenig eller enig du er i hvert enkelt udsagn." (%)

Jeg tror, at...	Helt uenig	Delvis uenig	Hverken/ eller	Delvis enig	Helt enig	Ved ikke
... naturnationalparkerne vil give gode naturoplevelser <sup>B</sup>	3,8	2,5	7,1	18,7	65,5	2,4
... naturnationalparkerne vil give bedre levevilkår for en række dyre-, plante- og svampearter <sup>AB</sup>	4,0	2,5	6,5	17,9	64,8	4,4
... jeg ville føle mig tryk ved at færdes i naturnationalparkerne, hvis der er sat kvæg og/eller heste ud <sup>B</sup>	7,9	9,8	15,7	21,0	41,1	4,4
... hvis naturnationalparkerne indhegnes, så kan hegnene laves, så de falder ind i omgivelserne <sup>A</sup>	7,2	6,6	14,6	22,9	41,0	7,8
... naturnationalparkerne vil give gode muligheder for fri-luftsaktiviteter <sup>A</sup>	5,6	7,8	15,1	28,0	38,0	5,6
... hvis der sættes kvæg og/eller heste ud i naturnationalparkerne, vil de komme til at trives <sup>A</sup>	7,4	8,6	14,2	25,6	34,2	9,9
... hvis naturnationalparkerne indhegnes, så vil det skæmme omgivelserne <sup>B</sup>	15,4	19,1	22,5	17,8	16,8	8,5
... det i praksis vil blive vanskeligere at færdes med hund, selvom den er i snor, i disse områder <sup>B</sup>	14,9	15,0	22,8	18,6	13,8	15,1
... det i praksis vil blive vanskeligere at færdes på cykel i disse områder <sup>B</sup>	8,1	13,3	28,2	23,1	13,3	14,1
... det i praksis vil blive vanskeligere at færdes på hest i disse områder <sup>A</sup>	6,9	8,3	29,8	13,0	11,6	30,4
... jeg ville føle mig utryk ved at færdes i naturnationalparkerne, hvis der er sat kvæg og/eller heste ud <sup>A</sup>	37,6	19,7	13,7	14,8	11,3	3,0
... det i praksis vil blive vanskeligere at færdes til fods i disse områder <sup>A</sup>	18,2	20,7	23,3	20,2	9,9	7,6
... hvis der sættes kvæg og/eller heste ud i naturnationalparkerne, vil de komme til at mistrives <sup>B</sup>	28,2	20,4	18,6	11,1	9,0	12,7

NOTE: A=A-skemaversion, antal svarpersoner=5.001. B=B-skemaversion, antal svarpersoner=4.990. AB=Ét udsagn indgik i begge skemaversioner for at sikre balance mellem udsagnene i begge skema-versioner, antal svarpersoner=9.991.

Tabel 3.6 viser en række forestillinger, der kan være om naturnationalparker. Disse forestillinger er knyttet til en række temaer, som har været debatteret i forbindelse med introduktionen af naturnationalparkerne: 1) effekten af naturnationalparkerne på naturindholdet, 2) trivslen hos de dyr, der

<sup>8</sup> Personer, der har svaret "Aldrig hørt om – intet kendskab" til spørgsmålet om kendskab til naturnationalparker (jf. tabel 3.3), er ikke blevet stillet spørgsmålet om forestillinger om naturnationalparker (312 personer).



sættes ud, 3) påvirkningen på adgang (tryghed ved færden i parkerne og muligheden for udøvelse af friluft aktiviteter), samt 4) heggenes fremtoning. Udsagnene blev vist i tilfældig rækkefølge for hver enkelt svarperson.

En stor andel forestiller sig (ved at erklære sig helt eller delvis enig i udsagnet), at naturnationalparkerne vil give bedre levesteder for en række dyre-, plante- og svampearter (83%), og at naturnationalparkerne vil give gode naturoplevelse (84%). Noget færre (66%), men stadig en betydende andel, er enig i, at naturnationalparkerne vil give gode muligheder for friluft aktiviteter.

En del af debatten i forbindelse med naturnationalparkernes introduktion, har drejet sig om trivlsen for de store græssende dyr, der påtænkes udsat. Med hensyn til trivsels-spørgsmålet forestiller de fleste sig, at dyrene (kvæg/hest) vil komme til at trives (60%) – og tilsvarende er 49% uenige i, at de vil komme til at mistrives. 20% forestiller sig derimod, at de udsatte dyr vil mistrives – og tilsvarende er 16% uenige i, at de vil trives.

I de naturnationalparker, hvor der udsættes dyr (hvilket formodentlig vil ske i alle naturnationalparker), vil der skulle opsættes hegn. Her forestiller to tredjedele (64%) sig, at hegnene kan laves, så de falder ind i omgivelserne, mens en tredjedel (35%) forestiller sig, at hegnene vil skæmme omgivelserne.

En ganske stor del af debatten omkring naturnationalparkerne har drejet sig om tryghed/utryghed ved at færdes blandt store dyr, der sættes ud. Hovedparten af svarpersonerne forestiller sig, at de vil føle sig trygge ved at færdes blandt heste og kvæg (62%) – og tilsvarende er 57% helt eller delvis uenige i, at de ville føle sig utrygge. En fjerdedel (26%) forestiller sig, at de vil være utrygge – og tilsvarende er 18% uenige i, at de vil være trygge.

Det har også været diskuteret, i hvilket omfang indhegnede naturnationalparker med store planteædende dyr, der er sat ud, vil gøre det vanskeligere at færdes som besøgende. Ca. en tredjedel (36%) forestiller sig, at det bliver vanskeligere at færdes på *cykel* i disse områder. Knap en tredjedel (30%) forestiller sig, at det bliver vanskeligere at færdes til *fods* samt færdes med *hund* (32%), selvom den er i snor, mens det tilsvarende tal for færden på *hest* er 25%. En stor andel (60%) er dog i tvivl mht. færden på hest – 30% angiver hverken/eller og 30% ved ikke.

De forestillinger, der blev angivet i spørgeskemaet, er naturligvis kun et udsnit af svarpersonernes forestillinger om, hvad naturnationalparker er og kan komme til at betyde for natur, dyr og mennesker. Derfor blev der også givet mulighed for, at man kunne angive yderligere forestillinger om naturnationalparkerne ud over de tretten, der blev præsenteret i spørgeskemaet. Denne yderligere information er af tidsmæssige årsager ikke analyseret i forbindelse med nærværende afrapportering (resultaterne heraf vil blive offentliggjort i anden sammenhæng).

### 3.2.3 Holdninger til naturnationalparker

Der kan være forskellige *holdninger* til naturnationalparker. For at sikre at alle svarpersoner havde den samme baggrund for at danne sig en mening, blev der, efter spørgsmålet om de forestillinger man kan have om naturnationalparker, vist en tekst i spørgeskemaet, der giver den "officielle" beskrivelse af, hvordan dette koncept skal forstås, så man har denne viden tilgængelig som baggrund for besvarelsen af de resterende spørgsmål i spørgeskemaet:

 KØBENHAVNS  
UNIVERSITET

### NATURNATIONALPARKER – et nyt dansk koncept

**Formålet med naturnationalparkerne** er at bidrage til at styrke natur og biodiversitet, dvs. mangfoldigheden af arter. Forberedelsen af naturnationalparker i Danmark startede i 2020, og der er udpeget i alt 15 naturnationalparker på statens arealer rundt om i landet.

Naturnationalparkerne vil være af forskellig størrelse, men der er tale om større sammenhængende områder på typisk ca. 10 kvadratkilometer eller mere, der friholdes fra skov- og landbrugsproduktion.

Områderne vil som oftest være omkranset af hegn i varierende højde fra ca. 1 til 2,5 meters højde, når der er udsat store græssende dyr. Der vil være almindelig offentlig adgang til disse områder gennem låger, stier eller færister.

I de naturnationalparker, der allerede er ved at blive etableret, udsættes store græssende dyr såsom kvæg, heste eller hjorte, som skal være med til at udvikle naturen i områderne og give bedre levevilkår for en række dyre-, plante- og svampearter og forbedre biodiversiteten i disse områder.

De udsatte dyr skal selv finde deres føde. I nogle af naturnationalparker vil dyrene formere sig naturligt, mens naturlig formering i andre parker vil være forhindret af, at der anvendes kastrerede handyr (f.eks. stude). Dyrene skal behandles og passes i henhold til dyrevelfærdsloven, dog med mulighed for at dispensere fra visse bestemmelser, f.eks. om tilsyn med dyrene.

**Tabel 3.7. Overordnet holdning til naturnationalparker. "Hvad er din overordnede holdning til naturnationalparker?" (%)**

	Meget negativ	Negativ	Hverken/ eller	Positiv	Meget positiv	Ved ikke
	3,1	4,5	13,8	41,3	34,2	3,2

NOTE: Antal svarpersoner= 10.303.

Hovedparten – tre fjerdedele – har en positiv holdning til naturnationalparker, mens knap 8 % har en negativ holdning (tabel 3.7). Relativt få (3%) svarer "ved ikke" til dette spørgsmål.

UDVALGTE FORSKELLE MELLEM BEFOLKNINGSGRUPPER: Lidt flere mænd end kvinder var negative over for naturnationalparker, og der var signifikant flere blandt de yngre (15-30 årige), der svarede "ved ikke" til spørgsmålet i forhold til de ældre aldersgrupper. Der sås færrest negative holdninger til naturnationalparker blandt de yngre (15-30 årige), mens det var blandt de 31-45 årige, at der sås flest, der var meget positive, og blandt de ældste (61+ årige), at der var færrest meget positive. Mht. region var der relativt flere i Region Nordjylland og Midtjylland, der var negative og flere i Region Hovedstaden der var meget positive. Svarpersoner med bopæl på landet/i landsby var markant mere negative over for naturnationalparker, mens der blandt personer med bopæl i hovedstadsområdet var relativt flere, der var meget positive. Svarpersoner med hund i husstanden var relativt mere negative overfor naturnationalparker end personer uden hund. Blandt ryttere, jægere og mountainbikere var der relativt flere, der var negative over for naturnationalparker, mens der omvendt var flere, der var positive blandt motionsløbere, ornitologer og personer med interesse for botanik end blandt personer, der ikke tilhørte disse grupper. Mht. foreningsmedlemskab kunne der konstateres flere med positiv holdning til naturnationalparker blandt medlemmer af Danmarks Naturfredningsforening, WWF (Verdensnaturfonden), Verdens Skove/Nephentes og Dansk Ornitologisk Forening; mens der blandt medlemmer af Hestens Værn, jagtforening, lystfiskerforening og orienteringsklub (O-løb) kunne konstateres flere med negativ holdning i forhold til ikke-medlemmer. Hvad angår medlemskab af Dyrenes Beskyttelse, kunne der også konstateres forskelle mellem medlemmer og ikke-medlemmer. Denne forskel var dog ikke entydig, idet der både var en overvægt af medlemmer, der var negative, og medlemmer, der var meget positive, ift. ikke-medlemmer. Blandt personer, der havde stor erfaring med håndtering/pasning af større dyr som f.eks. heste og køer, var der markant flere, der var negative over for naturnationalparker end personer uden eller med lidt erfaring.

Uanset svarpersonernes overordnede holdning til naturnationalparker kan der være forskellige syn på, hvad der er *mest* henholdsvis *mindst* vigtigt i forbindelse med naturnationalparkerne. Dette er undersøgt på basis af syv udsagn, der repræsenterer en række af de forhold, der er blevet berørt i den hidtidige debat omkring naturnationalparkerne. Svarpersonerne blev bedt om at rangordne de syv udsagn i rækkefølge fra mest til mindst vigtigt (udsagnene blev vist i tilfældig rækkefølge for hver enkelt svarperson).

Tabel 3.8 viser rækkefølgen af syv udsagn i forhold til, hvad respondenterne så som mest henholdsvis mindst vigtigt. Det fremgår, at tre forhold opnår stort set samme – og største – ”grad af vigtighed”, nemlig (1) at naturen får lov til at udvikle sig vildt i naturnationalparkerne, (2) at naturnationalparkerne er med til at skabe en mere mangfoldig natur, og (3) at de græssende dyr i naturnationalparkerne trives og er sunde og raske. Eksempelvis placerede 50% af svarpersonerne ”at naturen får lov til at udvikle sig vildt i naturnationalparkerne” på enten 1. eller 2. pladsen i rangordenen.

**Tabel 3.8. Vigtigt ved naturnationalparker.** ”Uanset din holdning til naturnationalparker vil vi gerne høre, hvad du synes, er vigtigst i forbindelse med naturnationalparkerne. Nedenfor er vist 7 UDSAGN, som du bedes placere i rækkefølge – fra MEST VIGTIGT (øverst) til MINDST VIGTIGT (nederst).”

	Gns. rangorden
1. At naturen får lov til at udvikle sig vildt i naturnationalparkerne	3,0
2. At naturnationalparkerne er med til at skabe en mere mangfoldig natur	3,2
3. At de græssende dyr i naturnationalparkerne trives og er sunde og raske	3,2
4. At naturnationalparkerne giver gode naturoplevelser	4,1
5. At det er trygt at færdes i naturnationalparkerne	4,5
6. At naturnationalparkerne ikke kommer til at ligne ”dyrehaver”	4,8
7. At friluftaktiviteter kan fortsætte uhindret i naturnationalparkerne	5,3

NOTE: Antal svarpersoner=10.303. Gns. rangorden af: 1=mest vigtigt - 7=mindst vigtig.

Mindst vigtigt var, at friluftaktiviteter kan fortsætte uhindret i naturnationalparkerne (7), hvilket blev vurderet noget lavere, end at naturnationalparkerne giver gode naturoplevelser (4). Eksempelvis placerede 58% af svarpersonerne ”at friluftaktiviteter kan fortsætte uhindret i naturnationalparkerne” nederst eller næstnederst i rangordenen). Relativt langt nede i prioriteringen ligger også (5) ”at det er trygt at færdes i naturnationalparkerne” og (6) ”at naturnationalparkerne ikke kommer til at ligne ’dyrehaver’”.

Der blev givet mulighed for efterfølgende at angive, om det, man anså for vigtigst, var repræsenteret i de syv udsagn. Her svarede næsten alle (93%), at det vigtigste forhold ved naturnationalparker var til stede i disse udsagn. Hvis det vigtigste ikke blev anset for at være indeholdt i de syv udsagn, var der mulighed for at angive, hvad man så syntes, der var vigtigst. Denne mulighed benyttede 380 svarpersoner (svarende til godt halvdelen af de 7%, som indikerede, at det vigtigste ikke var til stede

blandt de syv bedømte udsagn). Denne ekstra information er ikke analyseret i nærværende afrapportering.<sup>9</sup>

### 3.2.4 Forventet benyttelse af naturnationalparker

Udlægning af et naturområde til naturnationalpark kan føre til mere end mindre brug af området til friluftsliv. Derfor kan det være relevant at se på befolkningens angivne interesse for at besøge en kommende naturnationalpark. Som nævnt tidligere er der på tidspunktet for dataindsamlingen endnu ikke etableret/indviet nogle naturnationalparker. Det skal bemærkes, at i beskrivelsen af naturnationalpark-konceptet i spørgeskemaet, blev der angivet, at "der vil være almindelig offentlig adgang til disse områder gennem låger, stier eller færister."

**Tabel 3.9. Interesse for at besøge en naturnationalpark. "Hvor interesseret vil du være i at besøge en naturnationalpark?" (%)**

	Ikke interesseret	Lidt interesseret	En del interesseret	Meget interesseret	Ved ikke
	6,7	20,0	29,0	40,5	3,8

NOTE: Antal svarpersoner= 10.303.

UDVALGTE FORSKELLE MELLEM BEFOLKNINGSGRUPPER: Lidt flere mænd end kvinder angav, at de ikke eller kun var lidt interesserede i at besøge en naturnationalpark, mens der var relativt flere kvinder, der anførte, at de var meget interesserede i at besøge en naturnationalpark – eller svarede "ved ikke". Mht. alder sås der signifikant flere i alderen 31-45 år, der var meget interesserede i at besøge en naturnationalpark, mens det blandt de 61+ årige var relativt færre, der angav, at de var meget interesserede. Mht. region var der relativt flere i Region Nordjylland og Midtjylland, der ikke var interesserede, mens der i Region Hovedstaden var flere, der var meget interesserede i at besøge en naturnationalpark. Mht. svarpersoner med bopæl på landet/i landsby var der markant flere, der ikke var interesserede i at besøge en naturnationalpark, mens der blandt personer med bopæl i hovedstadsområdet, var relativt flere, der var meget interesserede. Blandt svarpersoner med hund i husstanden var relativt flere, der ikke var interesserede i at besøge naturnationalparker end personer uden hund. Blandt ryttere og jægere var der relativt flere, der ikke var interesserede i at besøge en naturnationalpark, mens der omvendt var flere, der var meget interesserede i besøg blandt lystfiskere, mountainbikere, motionsløbere, ornitologer og personer med interesse for botanik end blandt personer, der ikke tilhørte disse grupper. Mht. foreningsmedlemskab kunne der konstateres flere, der var meget interesserede i at besøge en naturnationalpark blandt medlemmer af Danmarks Naturfredningsforening, WWF (Verdensnaturfonden), Verdens Skove/Nephentes samt Dansk Ornitologisk Forening; mens der blandt medlemmer af Hestens Værn og en jagtforening kunne konstateres flere, der ikke var interesserede i forhold til ikke-medlemmer. Hvad angår medlemskab af Dyrenes Beskyttelse, kunne der også konstateres forskelle mellem medlemmer og ikke-medlemmer. Denne forskel var dog ikke entydig, idet der både var en overvægt af medlemmer, der var meget interesserede i at besøge en naturnationalpark, og medlemmer, der var lidt interesserede, sammenlignet med ikke-medlemmer. Blandt personer, der havde stor erfaring med håndtering/pasning af større dyr som f.eks. heste og køer, var der markant flere, der ikke var interesserede i at besøge en naturnationalpark end personer uden eller med lidt erfaring.

Som det fremgår af tabel 3.9, vil godt to tredjedele være meget eller en del interesserede i at besøge en naturnationalpark – hovedparten meget interesserede (41%). Kun 7% angiver, at de ikke er interesserede, og relativt få (4%) svarer "ved ikke" på spørgsmålet.

Efterfølgende blev der spurgt til et tænkt eksempel – om man ville forvente at besøge et større naturområde (som man i dag ofte besøger) mere eller mindre, hvis blev udlagt til naturnationalpark

<sup>9</sup> En foreløbig screening af de givne forslag kunne tyde på, at relativt mange af disse kommentarer kan ses som uddybende betragtninger i relation til de syv bedømte udsagn. Som egentligt savnede aspekter synes en del at pege på klima- og hegningsspektet. Bemærk, der er *ikke* tale om en egentlig analyse af de givne bemærkninger/forslag – en sådan vil blive foretaget og publiceret senere i anden sammenhæng.

(tabel 3.10). De fleste forventer, at de vil besøge området som før (to tredjedele), mens en mindre andel (16%) vil besøge området oftere, og 7% vil besøge området sjældnere. En relativt lille andel (3%) forventer, at de helt vil stoppe med at besøge området, hvis det blev til naturnationalpark.

**Tabel 3.10. Forventet ændring i besøgsomfang ved udlægning af et naturområde til naturnationalpark. "Tænk på et af de større naturområder, du ofte besøger. Tror du, at du vil besøge det område mere eller mindre, hvis det blev til en naturnationalpark?" (%)**

Jeg vil...	...helt stoppe med at besøge området	...besøge området mindre	...besøge området som før	...besøge området mere	Ved ikke/besøger aldrig et større naturområde
	3,4	7,1	65,7	15,8	8,0

NOTE: Antal svarpersoner= 10.303.

UDVALGTE FORSKELLE MELLEME BEFOLKNINGSGRUPPER: Flere mænd end kvinder angav, at de ville besøge et naturområde mere (=hyppigere), hvis det blev til en naturnationalpark. Mht. alder sås der signifikant flere i alderen 15-45 år, der ville besøge området mere, mens det blandt de 61+ årige var relativt færre, der angav, at de ville besøge området mere. Mht. region var der relativt flere i Region Nordjylland og Midtjylland, der helt ville stoppe, eller besøge området mindre, hvis det blev til naturnationalpark, mens der i Region Hovedstaden var flere, der ville besøge området mere, og færre, der helt ville stoppe med at besøge området. Blandt svarpersoner med bopæl på landet/i landsby, var der markant flere der helt ville stoppe med besøg, mens der blandt personer med bopæl i hovedstadsområdet var relativt flere, der ville besøge området mere, hvis det blev til naturnationalpark. Blandt svarpersoner med hund i husstanden var relativt flere, der helt ville stoppe (eller besøge området mindre), hvis naturområdet blev til en naturnationalpark end blandt personer uden hund. Blandt ryttere og jægere var der markant flere, der helt ville stoppe med besøg eller besøge området mindre, hvis det blev til en naturnationalpark, mens der omvendt var flere, der ville besøge området mere blandt ornitologer og personer med interesse for botanik end blandt personer, der ikke tilhører disse grupper. Mht. foreningsmedlemskab kunne der konstateres markant flere, der ville besøge et naturområde mere, hvis det blev til en naturnationalpark, blandt medlemmer af Danmarks Naturfredningsforening, WWF (Verdensnaturfonden), Verdens Skove/Nephentes samt Dansk Ornitologisk Forening; mens der blandt medlemmer af Hestens Værn, jagtforening, og orienteringsklub (O-løb) kunne der konstateres markant flere, der helt vil stoppe med at besøge området eller besøge det mindre i forhold til ikke-medlemmer. Hvad angår medlemskab af Dyrenes Beskyttelse, kan der også konstateres forskelle mellem medlemmer og ikke-medlemmer. Denne forskel var dog ikke entydig, idet der både var en ret markant overvægt af medlemmer, der helt vil stoppe med besøg, samtidig med der sås en mindre overvægt af medlemmer, der ville besøge området mere ift. ikke-medlemmer, hvis det blev til naturnationalpark. Blandt personer, der har stor erfaring med håndtering/pasning af større dyr som f.eks. heste og køer, var der markant flere, der helt ville stoppe med besøg eller besøge området mindre, hvis det blev til en naturnationalpark, end blandt personer uden eller med lidt erfaring.

### 3.3 Opfattelser af udsætning af dyr i naturnationalparker

En central forskel fra megen af den naturforvaltning, der hidtil er foregået i Danmark, er brugen af større planteædende dyr i større indhegnede områder. Derfor er det relevant at se på, hvilke *forestillinger* der er om disse dyr – herunder hvordan dyrene vil have det (deres velfærd), og hvordan tilstedeværelsen af større dyr kan påvirke friluftslivet. Sidstnævnte kan delvist være afhængig af, hvilke tidligere erfaringer man har med større dyr. Det er desuden relevant at undersøge holdningen til alle de dyrearter, det har været overvejet at sætte ud, og synet på forvaltningen af dem, herunder muligheden for at dispensere fra visse bestemmelser i dyrevelfærdsloven.

### 3.3.1 Erfaring med færdsel blandt dyr i naturområder og pasning af større dyr

Som nævnt i afsnit 1.1, er der andre naturområder i Danmark, hvor der er udsat større græssende dyr på indhegnede naturarealer, f.eks. forskellige kvægracer på fredede arealer, heste på Sydlangeland, elge, vildsvin og visenter i Lille Vildmose, bisoner i Almindingen, kron dyr i Jægersborg Dyrehave, som alle er naturområder, hvor der er hel eller delvis offentlig adgang.

I spørgeskemaet er der spurgt til, om man tidligere har gået eller cyklet i et naturområde med enten heste, kvæg, kron dyr, elge eller bisoner i større indhegninger med offentlig adgang. En hypotese i debatten har været, at hvis man har denne erfaring – eller erfaring med pasning af større dyr, og dermed bedre indsigt i dyrenes adfærd – vil man måske også være mere tryk ved færdes blandt dem. Dette vender vi tilbage til sidst i afsnittet.

**Tabel 3.11. Erfaringer med færdsel blandt dyr i hegnede naturområder.** "Har du tidligere gået eller cyklet en tur i et naturområde med HESTE [KVÆG, KRONDYR, ELGE, BISONER]<sup>a</sup> i større indhegninger med offentlig adgang?" (%)

	Ja – indenfor det seneste år (12 måneder)	Ja – men det er mere end ét år siden	Nej – aldrig
Heste	21,8	30,6	47,6
Kvæg	35,3	36,6	28,1
Kron dyr	28,6	41,9	29,5
Elge	6,3	16,4	77,4
Bisoner	6,9	17,9	75,3

NOTE: a: Den enkelte svarperson skulle kun forholde sig til én af de fem undersøgte dyrearter. Antal svarpersoner: Heste=2.104, Kvæg=2.070, Kron dyr=2.054, Elge=1.941, Bisoner=2.134.

Det fremgår af tabel 3.11, at flest har erfaringer med at færdes i et naturområde med kvæg (72%), lige efterfulgt af et naturområde med kron dyr (71%). Herefter følger heste, hvor omkring halvdelen angiver, at de har erfaringer med at færdes i et sådan naturområde (52%), mens det kun er omkring en fjerdedel der nogensinde har været i et område med bisoner (25%) eller elge (23%). Det skal bemærkes, at for hovedparten fandt disse besøg sted for mere end ét år siden.

En anden mulighed for at få erfaring med større græssende dyr, specielt heste og køer, kan være gennem håndtering eller pasning af disse dyr. Som anført ovenfor, kan det tænkes, at hvis man har denne erfaring, er man mere vant til og tryk ved at færdes blandt sådanne dyr – også i naturen. En overvægt af befolkningen (59%) har ingen erfaring med håndtering eller pasning af større dyr (f.eks. heste og/eller køer), mens 30% har nogen erfaring og 11% har stor erfaring.

Samlet er der størst erfaring med at færdes i naturområder, hvor der er tale om naturligt vildtvende dyr (som kron dyr) eller husdyr (som heste og køer), der er sat ud. Det kan måske forklare, at hovedparten (57%) i tabel 3.6 angiver, at de *ikke* forestiller sig, at de vil føle sig utrygge ved at færdes i naturområder, hvor der er udsat kvæg eller heste.

### 3.3.2 Forestillinger om fem dyrearter, der påtænkes udsat i naturnationalparker, i forhold til dyrevelfærd og friluftsliv

Som nævnt tidligere var naturnationalparkerne på undersøgelsestidspunktet udpeget og i gang med at blive planlagt, men ikke egentligt etableret. Samtidig var det ikke endeligt afgjort for alle parker, hvilke typer af dyr der skal være i parkerne. Derfor er der spurgt til, hvilke *forestillinger* der kan være om de dyr, der sættes ud i naturnationalparkerne (tabel 3.12a – 3.12e). Der er fem dyrearter, det primært har været under overvejelse at sætte ud i de indhegnede områder: heste, kvæg, krondyr, elge og bisoner. Heste og kvæg er domesticerede dyr, krondyr er vildtlevende i Danmark, mens elge og bisoner er vildtlevende uden for Danmark, men findes på nuværende tidspunkt i større indhegnede naturområder i Danmark (f.eks. elge i Lille Vildmose i Jylland siden 2016 og bisoner i Almindingen på Bornholm siden 2014).

Befolkningens forestillinger fremgår af tabel 3.12a – 3.12e:

**Tabel 3.12a. Forestillinger om dyr (HESTE) der sættes ud i naturnationalparker.** "Der kan være forskellige FORESTILLINGER om de **HESTE**, der sættes ud i naturnationalparkerne. Hvor uenig eller enig er du i følgende udsagn? (%)"

I de nye naturnationalparker tror jeg, at...	Helt uenig	Delvis uenig	Hverken/ eller	Delvis enig	Helt enig	Ved ikke
... <b>hestene</b> kan få gode muligheder for at udfolde deres naturlige adfærd	4,1	3,8	11,5	25,5	47,4	7,7
... <b>hestene</b> kan få gode muligheder for at være sammen i flok	3,3	2,3	10,1	20,9	55,6	7,8
... der kan være risiko for, at <b>hestene</b> får mindre at æde, end de har behov for, specielt om vinteren eller i tørkeperioder	8,2	11,6	20,1	25,8	20,8	13,5
... <b>hestene</b> kan risikere at være syge uden at blive behandlet	9,2	13,3	19,7	26,0	17,8	14,0
... <b>hestene</b> kan risikere at gå rundt med skader, f.eks. et brækket ben, i dagevis, før det evt. opdages	8,5	11,6	19,4	28,9	17,8	13,9
... jeg ville være bange for at færdes, når der er sat <b>heste</b> ud	39,0	18,2	19,0	11,5	8,3	4,0
... jeg ville være urolig for min egen eller evt. min families sikkerhed, når der er sat <b>heste</b> ud	33,9	20,1	18,9	14,4	7,5	5,1
... det ville være en stor oplevelse for mig at se <b>heste</b>	11,4	6,7	26,6	21,4	30,0	4,0

NOTE: Antal svarpersoner=2.104.

**Tabel 3.12b. Forestillinger om dyr (KVÆG) der sættes ud i naturnationalparker.** "Der kan være forskellige FORESTILLINGER om KVÆGET, der sættes ud i naturnationalparkerne. Hvor uenig eller enig er du i følgende udsagn? (%)"

I de nye naturnationalparker tror jeg, at...	Helt uenig	Delvis uenig	Hverken/ eller	Delvis enig	Helt enig	Ved ikke
... <b>kvæget</b> kan få gode muligheder for at udfolde deres naturlige adfærd	4,7	4,2	12,3	27,1	44,6	7,1
... <b>kvæget</b> kan få gode muligheder for at være sammen i flok	3,1	2,5	12,2	23,6	52,6	6,1
... der kan være risiko for, at <b>kvæget</b> får mindre at æde, end de har behov for, specielt om vinteren eller i tørkeperioder	8,5	11,2	19,5	27,6	21,8	11,5
... <b>kvæget</b> kan risikere at være syge uden at blive behandlet	8,1	13,8	19,1	27,3	20,5	11,1
... <b>kvæget</b> kan risikere at gå rundt med skader, f.eks. et brækket ben, i dagevis, før det evt. opdages	8,4	11,7	16,8	30,4	20,6	12,1
... jeg ville være bange for at færdes, når der er sat <b>kvæg</b> ud	34,7	20,4	18,8	15,6	7,2	3,2
... jeg ville være urolig for min egen eller evt. min families sikkerhed, når der er sat <b>kvæg</b> ud	28,6	22,0	20,7	16,6	8,7	3,4
... det ville være en stor oplevelse for mig at se <b>kvæg</b>	14,9	8,2	29,0	23,0	21,9	3,0

NOTE: Antal svarpersoner=2.070.

**Tabel 3.12c. Forestillinger om dyr (KRONDYR) der sættes ud i naturnationalparker.** "Der kan være forskellige FORESTILLINGER om de KRONDYR, der sættes ud i naturnationalparkerne. Hvor uenig eller enig er du i følgende udsagn? (%)"

I de nye naturnationalparker tror jeg, at...	Helt uenig	Delvis uenig	Hverken/ eller	Delvis enig	Helt enig	Ved ikke
... <b>krondyrene</b> kan få gode muligheder for at udfolde deres naturlige adfærd	3,7	4,5	12,6	30,5	39,9	8,8
... <b>krondyrene</b> kan få gode muligheder for at være sammen i flok	3,1	2,3	10,7	25,3	48,7	9,9
... der kan være risiko for, at <b>krondyrene</b> får mindre at æde, end de har behov for, specielt om vinteren eller i tørkeperioder	10,7	13,3	23,9	22,0	11,5	18,6
... <b>krondyrene</b> kan risikere at være syge uden at blive behandlet	10,5	14,3	25,3	21,0	12,4	16,6
... <b>krondyrene</b> kan risikere at gå rundt med skader, f.eks. et brækket ben, i dagevis, før det evt. opdages	9,5	13,0	24,6	22,6	13,9	16,4
... jeg ville være bange for at færdes, når der er sat <b>krondyr</b> ud	43,2	21,0	18,0	9,8	3,4	4,6
... jeg ville være urolig for min egen eller evt. min families sikkerhed, når der er sat <b>krondyr</b> ud	36,0	23,2	19,4	10,7	4,8	6,0
... det ville være en stor oplevelse for mig at se <b>krondyr</b>	4,7	4,2	17,1	23,6	46,2	4,2

NOTE: Antal svarpersoner=2.054.



**Tabel 3.12d. Forestillinger om dyr (ELGE) der sættes ud i naturnationalparker.** "Der kan være forskellige FORESTILLINGER om de **ELGE**, der sættes ud i naturnationalparkerne. Hvor uenig eller enig er du i følgende udsagn? (%)"

I de nye naturnationalparker tror jeg, at...	Helt uenig	Delvis uenig	Hverken/ eller	Delvis enig	Helt enig	Ved ikke
... <b>elgene</b> kan få gode muligheder for at udfolde deres naturlige adfærd	5,8	8,3	16,3	26,8	26,6	16,1
... <b>elgene</b> kan få gode muligheder for at være sammen i flok	4,1	4,9	20,5	24,9	24,4	21,2
... der kan være risiko for, at <b>elgene</b> får mindre at æde, end de har behov for, specielt om vinteren eller i tørkeperioder	8,8	12,6	22,3	19,7	14,3	22,3
... <b>elgene</b> kan risikere at være syge uden at blive behandlet	9,3	13,4	25,1	19,0	12,0	21,2
... <b>elgene</b> kan risikere at gå rundt med skader, f.eks. et brækket ben, i dagevis, før det evt. opdages	7,4	12,9	24,5	20,1	14,5	20,6
... jeg ville være bange for at færdes, når der er sat <b>elge</b> ud	28,2	18,6	19,7	17,4	9,7	6,5
... jeg ville være urolig for min egen eller evt. min families sikkerhed, når der er sat <b>elge</b> ud	24,0	18,0	21,5	17,4	11,1	8,1
... det ville være en stor oplevelse for mig at se <b>elge</b>	6,3	4,3	15,0	22,6	46,6	5,3

NOTE: Antal svarpersoner=1.941.

**Tabel 3.12e. Forestillinger om dyr (BISONER) der sættes ud i naturnationalparker.** "Der kan være forskellige FORESTILLINGER om de **BISONER**, der sættes ud i naturnationalparkerne. Hvor uenig eller enig er du i følgende udsagn? (%)"

I de nye naturnationalparker tror jeg, at...	Helt uenig	Delvis uenig	Hverken/ eller	Delvis enig	Helt enig	Ved ikke
... <b>bisonerne</b> kan få gode muligheder for at udfolde deres naturlige adfærd	5,2	5,6	15,5	25,7	29,1	19,0
... <b>bisonerne</b> kan få gode muligheder for at være sammen i flok	2,9	3,0	14,4	24,6	37,4	17,7
... der kan være risiko for, at <b>bisonerne</b> får mindre at æde, end de har behov for, specielt om vinteren eller i tørkeperioder	7,0	11,0	21,6	20,3	15,0	25,1
... <b>bisonerne</b> kan risikere at være syge uden at blive behandlet	8,1	11,8	23,0	19,9	13,2	24,0
... <b>bisonerne</b> kan risikere at gå rundt med skader, f.eks. et brækket ben, i dagevis, før det evt. opdages	6,7	12,3	21,0	21,6	15,6	22,8
... jeg ville være bange for at færdes, når der er sat <b>bisoner</b> ud	19,0	17,1	20,0	20,1	16,0	7,9
... jeg ville være urolig for min egen eller evt. min families sikkerhed, når der er sat <b>bisoner</b> ud	16,9	15,8	20,2	21,7	16,8	8,6
... det ville være en stor oplevelse for mig at se <b>bisoner</b>	6,8	5,4	17,6	21,8	41,0	7,3

NOTE: Antal svarpersoner=2.134.

I forhold til *adfærdsmuligheder* forestiller et flertal sig (ca. 3/4), at hestene kan få gode muligheder for at udfolde deres naturlige adfærd og kan få gode muligheder for at være sammen i flok.

I forhold til *foder- og sundhedstilstand* forestiller knap halvdelen (47%), at der kan være risiko for, at hestene får mindre at æde, end de har behov for, specielt om vinteren (svarene for kvæg er på samme niveau (49%), mens det for kron dyr, elge og bison alle ligger omkring 33%). Lidt under halvdelen forestiller sig, at hestene kan risikere at gå rundt med skader, f.eks. et brækket ben, i dagevis, før det evt. opdages, eller risikere at være syge uden at blive behandlet.

I forhold til *tryghed og sikkerhed ved færdsel* forestiller lige godt halvdelen af svarpersonerne sig (51%), at det vil være en stor oplevelse for dem at se heste, og at relativt mange indikerer, at de ikke vil være bange for at færdes i området (57%), når der er sat heste ud, eller være urolig for egen eller deres families sikkerhed (54%). Ca. en femtedel angiver dog, at de vil være bange for at færdes og/eller er urolige for sikkerheden. Et nogenlunde tilsvarende mønster og andele ses for kvæg, kron dyr, elge og bisoner. Der er dog nuancer, som ikke alle vil blive beskrevet nærmere her. Eksempelvis kan det dog konstateres, at der er lidt færre (ca. 15%), der er bange og urolige for deres sikkerhed, når det gælder kron dyr. Lidt færre (53%) i forhold til de andre dyr forestiller sig, at elge vil få gode muligheder for at udfolde deres naturlige adfærd, mens relativt flere (ca. 70%) i forhold til de andre dyr forestiller sig, at det vil være en stor oplevelse at se elge og kron dyr. Der er flere (omkring 30%), der vil være bange eller urolig for deres egen eller deres families sikkerhed, når de færdes i et område, hvor der er sat elge ud. Når det gælder bisoner, er forestillingerne i store træk tilsvarende for elge, hvor flere dog forestiller sig (36%), at de vil bange for at færdes og være urolige for deres egen eller deres families sikkerhed (39%). Mht. kvæg kan det bl.a. konstateres, at relativt flere forestiller sig, at kvæget kan risikere at være syge, uden at det behandles (48%) eller gå rundt med skader i dagevis, før det opdages (51%) i forhold til de fire øvrige undersøgte dyrearter. Kvæg er endvidere den dyreart, som færrest angiver, det vil være en stor oplevelse at se (45%).

Det kan endvidere konstateres, at der generelt er færre, der svarer "ved ikke", når det gælder forestillinger omkring heste og kvæg i nationalparkerne, og at der er tilsvarende flere "ved ikke"-svar i forbindelse med kron dyr, elge og især bison.

I forhold til den ovennævnte hypotese om betydningen af tidligere erfaringer med færdsel til fods eller på cykel i et naturområde – hvor der enten er heste, kvæg, kron dyr, elge eller bisoner i større indhegninger – har betydning eller ej for trygheden ved at færdes blandt disse dyr, kan denne bekræftes. For samtlige fem dyrearter kan det konstateres, at hvis man har færdedes blandt dyr af den pågældende art (især inden for de seneste 12 måneder), er man også markant *mere uenig* (især mere helt uenig) i såvel, at "jeg ville være bange for at færdes, når der er sat [heste, kvæg, kron dyr, elge, bisoner] ud" og, at "jeg ville være urolig for min egen eller evt. families sikkerhed, når der er sat [heste, kvæg, kron dyr, elge, bisoner] ud". Det kan samtidig konstateres, at hvis svarpersonen har disse erfaringer, er der også mindre tendens til at svare ved ikke og/eller hverken/eller. Resultaterne vedrørende tryghed ift. betydning af erfaring med pasning og håndtering af større dyr viser samme tendens, men er ikke helt så entydig.

Afslutningsvist skal det bemærkes, at de forestillinger, der blev angivet i spørgeskemaet om de fem dyrearter, naturligvis kun er et udsnit af de forestillinger, man *kan* gøre sig. Derfor blev der også givet mulighed for svarpersonerne at angive yderligere forestillinger om de pågældende dyrearter ud

over de otte, der blev præsenteret i spørgeskemaet. Denne information er ikke analyseret i nærværende afrapportering.<sup>10</sup>

### 3.3.3 Holdninger til udsætning af en række forskellige dyrearter i naturnationalparker

Ligesom der kan være forskellige forestillinger om de dyr, der påtænkes at sættes ud i naturnationalparkerne, kan der være forskellige *holdninger* til, hvilken slags dyr der skal sættes ud i naturnationalparkerne, og her er der spurgt til, i hvilken grad man er positiv eller negativ over for at den pågældende dyreart sættes ud. Dyrearterne omfatter tre kategorier. Den første er domesticerede dyr såsom får, geder, kvæg (der kan være køer, tyre eller stude, dvs. kastrerede tyre), og heste (som kan være hopper, hingste eller vallakker, altså kastrerede hingste). Den anden kategori af dyrearter er dyr, der er for nuværende er vildtlevende i Danmark (krondyr og vildsvin). Den tredje kategori omfatter dyrearter, der er vildtlevende i andre lande end Danmark, men som i Danmark kun findes i indhegnede naturområder (elge og bisoner). I tabel 3.13 er svarpersonernes holdninger til dyrearterne vist (dyrearterne er anført i samme rækkefølge som vist i spørgeskemaet).

**Tabel 3.13. Holdninger til udsætning af forskellige dyrearter i naturnationalparker.** "Det er under overvejelse, hvilken slags dyr der skal sættes ud i naturnationalparkerne. I hvilken grad er du negativ eller positiv overfor, at følgende dyr sættes ud?" (%)

	Meget negativ	Negativ	Hverken/ eller	Positiv	Meget positiv	Ved ikke
Får	2,5	3,3	13,7	40,8	36,4	3,4
Geder	3,3	6,0	18,4	39,0	29,6	3,8
Kvæg – køer	4,7	7,8	17,9	40,2	26,0	3,5
Kvæg – tyre	11,8	22,5	25,4	22,9	11,5	5,9
Kvæg – stude (kastrede tyre)	8,3	14,0	28,3	28,6	14,6	6,2
Heste – hopper	6,2	8,1	18,7	39,1	24,0	3,9
Heste – hingste	8,3	12,5	23,4	31,9	18,6	5,2
Heste – vallakker (kastrede hingste)	7,7	10,9	25,6	31,6	18,5	5,7
Krondyr	2,3	2,5	12,0	39,7	39,8	3,8
Vildsvin	14,5	19,2	20,7	23,1	16,5	6,0
Elge	10,0	12,1	19,4	28,2	24,3	3,0
Bisoner	12,2	15,0	21,7	24,7	19,2	7,2

NOTE: Antal svarpersoner=10.303.

<sup>10</sup> En foreløbig, overfladisk screening af de givne forestillinger kunne tyde på, at relativt mange af disse kommentarer vedrører pasningen af/tilsynet med de fem undersøgte dyrearter, men det skal understreges, at der *ikke* tale om en egentlig analyse af de givne bemærkninger – en sådan vil blive foretaget og publiceret senere i anden sammenhæng.

Det fremgår af tabel 3.13, at befolkningen er mest positive over for dyr, der *i forvejen* findes som vildtlevende i den danske natur – kron dyr (80%) – samt *mindre* dyr, der i forvejen anvendes i visse naturområder med offentlig adgang som får (77%).

To tredjedele er positive over for, at køer sættes ud. Tallet falder dog til 43%, når der er tale om en anden form for kvæg – stude, dvs. kastrerede tyre – og ned til 34%, hvis det er tyre, der sættes ud. Udsætning af tyre er den type dyr, der er mindst positiv holdning til at udsætte blandt alle de dyr, der er nævnt i spørgsmålet.

Tilsvarende er omkring to tredjedele positive over for udsætning af heste, når der er tale om hopper (63%), mens opbakningen falder til 50%, når det er vallaker, dvs. kastrerede hingste, eller hingste, der sættes ud. Der er således ikke tale om et lige så stort fald i positiv holdning som for de forskellige former for kvæg.

Mindst tilslutning (bortset fra, som nævnt, tyre) er der til udsætning af vildsvin (40%) og bisoner (44%). Det skal desuden bemærkes, at for de fleste undersøgte dyrearter er der omkring 20-25%, der angiver, at de hverken har en positiv eller negativ holdning til udsætningen af de respektive dyr. Det er dog få (3-7%), som angiver, at de ikke ved, om de er positive eller negative. Langt størstedelen af befolkningen har således en holdning til de dyr, det kan komme på tale at sætte ud i naturnationalparkerne.

### **3.3.4 Holdninger til pasning af fem dyrearter i naturnationalparker**

Udover at have en holdning til, hvilken dyreart der bør/ikke bør sættes ud i naturnationalparkerne, kan man også have en holdning til, hvilken grad af trivsel dyr af den pågældende dyreart bør sikres, hvis de blev sat ud. Her er der spurgt til foderstand (da det er meningen, at dyrene skal søge deres egen føde hele året rundt og ikke tilskuds fodres), til sundhedstilstand, til adfærd, og om det er acceptabelt eller uacceptabelt, hvis døde dyr efterlades i området, sådan som det er tilfældet i ikke-indhegnede naturområder for frie vildtbestande.

Resultaterne fremgår af tabel 3.14a – 3.14e på de efterfølgende sider:

**Tabel 3.14a. Holdninger til pasning af fem dyrearter (HESTE) i naturnationalparker. "Der er forskellige HOLDNINGER til en række aspekter vedrørende HESTE, der sættes ud i naturnationalparkerne." (%)**

I hvilken grad mener du, at det er uacceptabelt eller acceptabelt, hvis...	Helt uacceptabelt	Delvist uacceptabelt	Hverken/ eller	Delvist acceptabelt	Helt acceptabelt	Ved ikke
... <b>hestenes</b> foderstand skifter over året, så længe de overordnet set er raske og sunde?	3,7	5,1	13,7	23,9	42,9	10,7
... <b>hestenes</b> foderstand skifter over året, så længe de har gode muligheder for at udfolde deres naturlige adfærd?	4,3	7,8	15,2	25,9	33,9	12,9
... <b>hestenes</b> sundhedstilstand skifter over året, så længe de har gode muligheder for at udfolde deres naturlige adfærd?	6,8	11,3	16,8	25,0	27,0	13,2
... døde <b>heste</b> efterlades i området?	37,5	13,9	10,5	15,0	14,7	8,4

NOTE: Antal svarpersoner=2.104.

**Tabel 3.14b. Holdninger til pasning af fem dyrearter (KVÆG) i naturnationalparker. "Der er forskellige HOLDNINGER til en række aspekter vedrørende KVÆG, der sættes ud i naturnationalparkerne." (%)**

I hvilken grad mener du, at det er uacceptabelt eller acceptabelt, hvis...	Helt uacceptabelt	Delvist uacceptabelt	Hverken/ eller	Delvist acceptabelt	Helt acceptabelt	Ved ikke
... <b>kvægets</b> foderstand skifter over året, så længe de overordnet set er raske og sunde?	4,6	6,3	11,9	26,9	42,8	7,6
... <b>kvægets</b> foderstand skifter over året, så længe de har gode muligheder for at udfolde deres naturlige adfærd?	6,3	8,1	16,5	25,8	33,6	9,7
... <b>kvægets</b> sundhedstilstand skifter over året, så længe de har gode muligheder for at udfolde deres naturlige adfærd?	8,5	11,9	16,4	26,2	27,1	10,0
... dødt <b>kvæg</b> efterlades i området?	28,8	17,4	14,4	15,5	16,6	7,3

NOTE: Antal svarpersoner=2.070.

**Tabel 3.14c. Holdninger til pasning af fem dyrearter (KRONDYR) i naturnationalparker.** "Der er forskellige HOLDNINGER til en række aspekter vedrørende KRONDYR, der sættes ud i naturnationalparkerne." (%)

I hvilken grad mener du, at det er uacceptabelt eller acceptabelt, hvis...	Helt uacceptabelt	Delvist uacceptabelt	Hverken/ eller	Delvist acceptabelt	Helt acceptabelt	Ved ikke
... <b>krondyrenes</b> foderstand skifter over året, så længe de overordnet set er raske og sunde?	2,3	3,5	14,3	23,0	45,9	11,0
... <b>krondyrenes</b> foderstand skifter over året, så længe de har gode muligheder for at udfolde deres naturlige adfærd?	2,2	4,1	15,5	24,4	42,9	10,8
... <b>krondyrenes</b> sundhedstilstand skifter over året, så længe de har gode muligheder for at udfolde deres naturlige adfærd?	3,1	6,6	17,8	25,2	35,5	11,9
... døde <b>krondyr</b> efterlades i området?	15,8	13,6	15,0	18,0	28,2	9,5

NOTE: Antal svarpersoner=2.054.

**Tabel 3.14d. Holdninger til pasning af fem dyrearter (ELGE) i naturnationalparker.** "Der er forskellige HOLDNINGER til en række aspekter vedrørende ELGE, der sættes ud i naturnationalparkerne." (%)

I hvilken grad mener du, at det er uacceptabelt eller acceptabelt, hvis...	Helt uacceptabelt	Delvist uacceptabelt	Hverken/ eller	Delvist acceptabelt	Helt acceptabelt	Ved ikke
... <b>elgenes</b> foderstand skifter over året, så længe de overordnet set er raske og sunde?	3,0	3,5	16,1	22,5	39,8	15,1
... <b>elgenes</b> foderstand skifter over året, så længe de har gode muligheder for at udfolde deres naturlige adfærd?	3,4	4,3	17,1	22,2	37,2	15,9
... <b>elgenes</b> sundhedstilstand skifter over året, så længe de har gode muligheder for at udfolde deres naturlige adfærd?	4,7	6,6	18,5	22,7	30,4	17,0
... døde <b>elge</b> efterlades i området?	19,7	12,2	14,0	16,4	25,9	11,9

NOTE: Antal svarpersoner=1.940.

**Tabel 3.14e. Holdninger til pasning af fem dyrearter (BISONER) i naturnationalparker.** "Der er forskellige HOLDNINGER til en række aspekter vedrørende BISONER, der sættes ud i naturnationalparkerne." (%)

I hvilken grad mener du, at det er uacceptabelt eller acceptabelt, hvis...	Helt uacceptabelt	Delvist uacceptabelt	Hverken/ eller	Delvist acceptabelt	Helt acceptabelt	Ved ikke
... <b>bisonernes</b> foderstand skifter over året, så længe de overordnet set er raske og sunde?	2,8	4,9	14,2	20,8	40,4	17,0
... <b>bisonernes</b> foderstand skifter over året, så længe de har gode muligheder for at udfolde deres naturlige adfærd?	3,1	5,3	17,5	22,4	33,7	17,9
... <b>bisonernes</b> sundhedstilstand skifter over året, så længe de har gode muligheder for at udfolde deres naturlige adfærd?	4,7	8,7	18,1	20,6	29,2	18,6
... døde <b>bisoner</b> efterlades i området?	21,2	12,8	14,7	14,1	23,0	14,2

NOTE: Antal svarpersoner=2.134.

Et flertal mener, at det er acceptabelt, at *foderstanden* for heste, der sættes ud, skifter over året, så længe hestene overordnet er raske og sunde (67%), og de har gode muligheder for at udfolde deres naturlige adfærd (60%). Et mindre flertal (52%) mener, at det er acceptabelt, at hestenes *sundhedstilstand* skifter over året, så længe hestene har gode muligheder for at udfolde deres naturlige adfærd. Lige godt halvdelen mener, at det er *uacceptabelt* at efterlade døde heste i området – og hovedparten finder det "helt uacceptabelt" (38%). Et tilsvarende mønster ses for den anden form for domesticerede dyr, der er undersøgt – kvæg. Her er der dog lidt færre end for heste (46%), der mener, at det er uacceptabelt at efterlade dødt kvæg i området (29% helt uacceptabelt). Mht. hvorvidt foderstand og sundhedstilstand skifter over året, så længe dyrene har gode muligheder for at udfolde deres naturlige adfærd, er det for kvæget, at der er flest, der finder det uacceptabelt (14% for foderstand, 20% for sundhedstilstand).

Også i forhold til udsætning af ikke-domesticerede dyr, som enten er vildtlevende i Danmark (kron-dyr) eller vildtlevende i andre lande (elge og bisoner), ses der i store træk det samme mønster. Men i forhold til at efterlade døde dyr i området, er der dog flere, der mener, det er acceptabelt at efterlade døde dyr i området, når der er tale om ikke-domesticerede dyr. Kron-dyr er det blandt de undersøgte dyr, som flest finder acceptabelt at efterlade (46%) efterfulgt af elge (42%) – antageligt fordi disse dyr allerede forekommer i ikke-indhegnede naturområder i Danmark eller f.eks. Sverige.

Afslutningsvis kan det konstateres, at der generelt er flere, der svarer "ved ikke", når det gælder holdninger til bisoner og elge.

### 3.3.5 Holdninger til pasning og dispensation fra visse bestemmelser i dyrevelfærdsloven

De dyr, der udsættes i naturnationalparker, vil som oftest være begrænsede af et hegn – et lavere, såkaldt kreaturhegn, hvis der er tale om kvæg eller heste; eller et højere, såkaldt vildthegn, hvis der er tale om elge, bisoner eller kron dyr. Hegnet skal forhindre, at dyrene bevæger sig ud af naturnationalparkerne. Dette sker bl.a. for at undgå, at de forårsager skader på f.eks. omkringliggende afgrøder, er til fare for trafik eller kan skade sig selv, eller ikke mindst for at fastholde det ønskede græsningstryk, der er hovedformålet med udsætningen. Hegnet betyder derfor, at naturlig migration fra området ikke er mulig. Det indebærer, at dyrene er i menneskelig varetægt, selvom de umiddelbart har videre rammer, end det ofte ses ved landbrugsmæssig hold af disse dyrearter. Det betyder, at dyreholdet er omfattet af dyrevelfærdsloven (Lovbekendtgørelse nr. 1597 af 08/07/2021).

For at sikre, at alle svarpersoner havde samme udgangspunkt for besvarelse af spørgsmålene med relation til dyrevelfærdsloven, blev følgende korte tekst vist inden de pågældende spørgsmål:



 KØBENHAVNS  
UNIVERSITET

**De næste spørgsmål handler om DYREVELFÆRDSLOVEN**

Dyrevelfærdsloven stiller krav til behandling og pasning af dyr i menneskelig varetægt. Loven gælder også for dyr, der udsættes i naturnationalparker, men med mulighed for at dispensere fra visse bestemmelser, f.eks. om tilsyn med dyrene.

Holdningerne fremgår af tabel 3.15:

**Tabel 3.15. Holdning til muligheden for dispensation fra visse bestemmelser i dyrevelfærdsloven.**

*"I hvilken grad synes du, at det er uacceptabelt eller acceptabelt at dispensere fra bestemmelser i dyrevelfærdsloven, så TILSYN med HESTE [KVÆG, KRONDYR, ELGE, BISONER] i naturnationalparker foregår på bestandsniveau i stedet for individniveau? (%)*

	Helt uacceptabelt	Delvist uacceptabelt	Hverken/ eller	Delvist acceptabelt	Helt acceptabelt	Ved ikke
Heste	9,4	11,7	17,7	23,3	20,6	17,2
Kvæg	15,1	11,6	15,5	24,6	19,8	13,5
Kron dyr	9,0	7,2	17,5	26,0	23,6	16,8
Elge	11,9	9,7	14,2	23,4	22,4	18,5
Bisoner	12,2	10,1	15,0	22,7	21,2	18,8

NOTE: Antal svarpersoner: Heste=2.104, Kvæg=2.070, Kron dyr=2.054, Elge=1.941, Bisoner=2.134.

Tabel 3.15 viser, at 44-50% mener, at det er acceptabelt, at tilsyn med dyr fra en eller flere af de fem dyrearter, det er under overvejelse at sætte ud i naturnationalparker, foregår på *bestandsniveau* i



stedet for *individniveau*. Den højeste grad af accept (50%) for dette findes ifht. krondyr. Den dyreart, hvor flest finder det *uacceptabelt* at ændre tilsyn fra individ- til bestandsniveau, er kvæg, hvor 27% finder det uacceptabelt (15% helt uacceptabelt). Tilsammen viser 29-35% en hverken/eller-holdning eller angiver "ved ikke" – færrest ved ikke-svar findes ift. kvæg (14%).

I forhold til heste er det desuden muligt at dispensere fra, at tilsynet skal ske dagligt til at ske jævnlige. Holdningerne hertil fremgår af tabel 3.15a:

**Tabel 3.15a. Holdning til muligheden for dispensation fra visse bestemmelser i dyrevelfærdsloven.**

*"I hvilken grad synes du, at det er uacceptabelt eller acceptabelt at dispensere fra bestemmelser i dyrevelfærdsloven, så TILSYN med HESTE i naturnationalparker foregår jævnligt i stedet for dagligt?" (%)*

	Helt uacceptabelt	Delvist uacceptabelt	Hverken/eller	Delvist acceptabelt	Helt acceptabelt	Ved ikke
Heste	9,4	7,2	10,5	26,6	35,4	10,9

NOTE: Antal svarpersoner=2.104.

Lige knap to tredjedele (62%) mener, at det er helt (35%) eller delvist acceptabelt (27%) at dispensere fra denne bestemmelse. 10% mener, at det er helt uacceptabelt, og 7% mener, at det er delvist uacceptabelt. 21% angiver ved ikke eller hverken/eller.

Der kan være forskellige holdninger til, hvordan dyrene skal betragtes og forvaltes (*desuagtet* at der er lovgivning på området, der udstikker, hvordan dyrene skal forvaltes/passes) – og der kan være forskelle i holdningen til dette, alt efter hvilken dyreart der er tale om. Holdninger hertil fremgår af tabel 3.16:

**Tabel 3.16. Holdning til pasning af fem dyrearter der sættes ud i naturnationalparker.** *"Nedenfor er nævnt tre udsagn om pasning af HESTE [KVÆG, KRONDYR, ELGE, BISONER] i naturnationalparkerne. Hvilket er du MEST ENIG i?" (%)*

	... bør helt passe sig selv, som hvis de var vildtvende i naturen	... så vidt muligt overvåges på linje med andre [dyr] i vores varetægt, men det er i orden på enkelte punkter at dispensere fra dyrevelfærdsloven (f.eks. færre tilsyn), hvis det skønnes nødvendigt	... passes på linje med andre [dyr] i vores varetægt efter dyrevelfærdsloven uden mulighed for dispensation fra visse bestemmelser, f.eks. om tilsyn
Heste	20,7	47,3	32,0
Kvæg	17,9	50,2	31,9
Krondyr	29,9	39,2	30,8
Elge	28,5	40,9	30,6
Bisoner	21,7	45,3	33,1

NOTE: Antal svarpersoner: Heste=2.104, Kvæg=2.070, Krondyr=2.054, Elge=1.941, Bisoner=2.134.

Af tabel 3.16 fremgår det, at cirka halvdelen mener, at heste (47%) og kvæg (50%) så vidt muligt bør overvåges på linje med andre heste eller andet kvæg i menneskelig varetægt, men at det er i orden at dispensere fra gældende regler og lovgivning (f.eks. færre tilsyn), hvis det skønnes nødvendigt. Ca. en tredjedel (31-33%) mener ikke, at der bør kunne dispenseres fra gældende regler, dvs. at dyrene skal passes ifølge reglerne for andre tilsvarende dyr i menneskelig varetægt.

Det er især krondyr (30%) og elge (29%), svarpersonerne mener helt bør passe sig selv, som hvis de var vildtlevende i naturen – og færrest når der er tale om kvæg (18%).

I nationalparkerne er tanken, at dyr, der er sat ud i et indhegnet område, enten flyttes til et andet område (uden for det hegnede område) eller aflives, hvis det skønnes nødvendigt, da dyrene ikke har mulighed for ved egen kraft at forlade området på grund af indhegning. Holdninger hertil fremgår af tabel 3.17a – 3.17e:

**Tabel 3.17a. Holdning til udtagning af fem dyrearter (HESTE) der sættes ud i nationalparker – flytning og aflivning.**

*"I hvilken grad synes du, at det er uacceptabelt eller acceptabelt, hvis **HESTE FLYTTES** til et andet område uden for det hegnede område på grund af..." (%)*

	Helt uacceptabelt	Delvist uacceptabelt	Hverken/ eller	Delvist acceptabelt	Helt acceptabelt	Ved ikke
... fødemangel?	5,2	3,3	10,2	16,5	55,8	9,0
... sygdom?	4,2	3,3	10,0	12,5	59,9	10,0
... risiko for indavl?	3,6	2,7	12,3	13,0	58,6	9,9
... risiko for at naturen ikke udvikler sig tilstrækkeligt i den rigtige retning?	3,5	4,5	16,5	20,6	42,5	12,4

*"I hvilken grad synes du, at det er uacceptabelt eller acceptabelt, hvis **HESTE AFLIVES** på grund af..." (%)*

	Helt uacceptabelt	Delvist uacceptabelt	Hverken/ eller	Delvist acceptabelt	Helt acceptabelt	Ved ikke
... fødemangel?	26,4	14,2	13,0	15,3	22,1	9,1
... sygdom?	4,1	5,5	7,5	19,3	56,4	7,3
... risiko for indavl?	15,1	12,1	16,3	16,9	28,4	11,2
... risiko for at naturen ikke udvikler sig tilstrækkeligt i den rigtige retning?	25,7	12,9	16,1	14,2	18,8	12,3

NOTE: Antal svarpersoner=1.058.

**Tabel 3.17b. Holdning til udtagning af fem dyrearter (KVÆG) der sættes ud i naturnationalparker – flytning og aflivning.**

*"I hvilken grad synes du, at det er uacceptabelt eller acceptabelt, hvis KVÆG FLYTTES til et andet område uden for det hegnede område på grund af..." (%)*

	Helt uacceptabelt	Delvist uacceptabelt	Hverken/ eller	Delvist acceptabelt	Helt acceptabelt	Ved ikke
... fødemangel?	4,8	4,7	8,0	16,4	62,1	4,1
... sygdom?	3,7	3,2	9,8	13,7	64,5	5,2
... risiko for indavl?	3,6	2,1	11,3	12,6	62,9	7,5
... risiko for at naturen ikke udvikler sig tilstrækkeligt i den rigtige retning?	3,5	5,5	15,8	19,2	48,5	7,5

*"I hvilken grad synes du, at det er uacceptabelt eller acceptabelt, hvis KVÆG AFLIVES på grund af..." (%)*

	Helt uacceptabelt	Delvist uacceptabelt	Hverken/ eller	Delvist acceptabelt	Helt acceptabelt	Ved ikke
... fødemangel?	21,6	16,6	12,8	17,6	26,5	4,9
... sygdom?	4,2	4,2	9,0	18,3	60,7	3,5
... risiko for indavl?	12,1	11,6	15,4	19,1	32,8	9,1
... risiko for at naturen ikke udvikler sig tilstrækkeligt i den rigtige retning?	22,7	16,8	19,2	14,7	20,1	6,5

NOTE: Antal svarpersoner=990.

**Tabel 3.17c. Holdning til udtagning af fem dyrearter (KRONDYR) der sættes ud i naturnationalparker – flytning og aflivning.**

*"I hvilken grad synes du, at det er uacceptabelt eller acceptabelt, hvis **KRONDYR FLYTTES** til et andet område uden for det hegnede område på grund af..." (%)*

	Helt uacceptabelt	Delvist uacceptabelt	Hverken/ eller	Delvist acceptabelt	Helt acceptabelt	Ved ikke
... fødemangel?	3,1	5,1	12,5	21,5	48,9	9,0
... sygdom?	4,6	6,8	12,2	18,7	49,0	8,8
... risiko for indavl?	2,4	4,6	12,6	15,2	54,4	10,8
... risiko for at naturen ikke udvikler sig tilstrækkeligt i den rigtige retning?	5,8	8,0	16,7	22,5	35,5	11,6

*"I hvilken grad synes du, at det er uacceptabelt eller acceptabelt, hvis **KRONDYR AFLIVES** på grund af..." (%)*

	Helt uacceptabelt	Delvist uacceptabelt	Hverken/ eller	Delvist acceptabelt	Helt acceptabelt	Ved ikke
... fødemangel?	17,5	18,2	13,8	18,5	21,7	10,3
... sygdom?	3,5	5,0	10,3	21,6	53,3	6,4
... risiko for indavl?	8,9	13,0	16,4	17,9	32,8	11,1
... risiko for at naturen ikke udvikler sig tilstrækkeligt i den rigtige retning?	20,9	17,0	16,3	16,8	17,7	11,4

NOTE: Antal svarpersoner=1.055.

**Tabel 3.17d. Holdning til udtagning af fem dyrearter (ELGE) der sættes ud i naturnationalparker – flytning og aflivning.**

*"I hvilken grad synes du, at det er uacceptabelt eller acceptabelt, hvis **ELGE FLYTTES** til et andet område uden for det hegnede område på grund af..." (%)*

	Helt uacceptabelt	Delvist uacceptabelt	Hverken/ eller	Delvist acceptabelt	Helt acceptabelt	Ved ikke
... fødemangel?	5,4	6,7	10,2	22,1	45,2	10,5
... sygdom?	6,7	5,6	10,8	17,5	49,4	10,1
... risiko for indavl?	3,9	4,9	10,8	16,8	52,4	11,2
... risiko for at naturen ikke udvikler sig tilstrækkeligt i den rigtige retning?	5,3	7,4	18,6	20,6	34,8	13,4

*"I hvilken grad synes du, at det er uacceptabelt eller acceptabelt, hvis **ELGE AFLIVES** på grund af..." (%)*

	Helt uacceptabelt	Delvist uacceptabelt	Hverken/ eller	Delvist acceptabelt	Helt acceptabelt	Ved ikke
... fødemangel?	20,5	14,2	12,7	16,2	26,3	10,1
... sygdom?	3,3	5,5	18,2	20,0	55,2	7,8
... risiko for indavl?	10,5	15,2	12,8	18,1	31,4	12,1
... risiko for at naturen ikke udvikler sig tilstrækkeligt i den rigtige retning?	21,4	15,5	14,4	14,7	21,4	12,5

NOTE: Antal svarpersoner=918.

**Tabel 3.17e. Holdning til udtagning af fem dyrearter (BISONER) der sættes ud i nationalparker – flytning og aflivning.**

"I hvilken grad synes du, at det er uacceptabelt eller acceptabelt, hvis **BISONER FLYTTES** til et andet område uden for det hegnede område på grund af..." (%)

	Helt uacceptabelt	Delvist uacceptabelt	Hverken/ eller	Delvist acceptabelt	Helt acceptabelt	Ved ikke
... fødemangel?	4,8	5,7	11,5	19,5	47,9	10,6
... sygdom?	5,0	5,5	10,5	17,3	49,6	12,1
... risiko for indavl?	4,2	3,4	13,2	14,4	51,5	13,2
... risiko for at naturen ikke udvikler sig tilstrækkeligt i den rigtige retning?	4,6	7,0	16,3	20,6	37,0	14,5

"I hvilken grad synes du, at det er uacceptabelt eller acceptabelt, hvis **BISONER AFLIVES** på grund af..." (%)

	Helt uacceptabelt	Delvist uacceptabelt	Hverken/ eller	Delvist acceptabelt	Helt acceptabelt	Ved ikke
... fødemangel?	20,8	18,4	12,6	17,0	21,8	9,4
... sygdom?	4,6	4,9	7,8	19,3	55,0	8,4
... risiko for indavl?	10,8	13,1	15,2	17,6	30,5	12,8
... risiko for at naturen ikke udvikler sig tilstrækkeligt i den rigtige retning?	21,5	16,6	15,3	15,2	18,3	13,2

NOTE: Antal svarpersoner=1.042.

Tabel 3.17a – 3.17e viser, at ca. tre fjerdedele mener, at det er acceptabelt at flytte heste og kvæg på grund af fødemangel, sygdom eller risiko for indavl. Når det gælder kron dyr, elge og bisoner er omfanget af accept lidt lavere (ca. 10%-point). For alle fem dyrearter gælder det, at graden af accept falder, når grunden til at flytte dyr, der er sat ud, er risiko for, at naturen ikke udvikler sig tilstrækkeligt i den ønskede retning. For kvæg og heste mener rundt regnet to tredjedele, at det er helt eller delvist acceptabelt, mens det for kron dyr, elge og bisoner er omkring 10%-point lavere.

Når det gælder udtagning af dyr gennem aflivning falder graden af accept generelt og afhænger i betydeligt højere grad af årsagen end i forbindelse med flytning (jf. ovenfor). Aflivning er absolut mest acceptabelt ved sygdom – størst for kvæg (79%) og mindst for bison (74%). Accept af aflivning falder ganske markant, når indavl og fødemangel anføres som årsag. Aflivning som følge af fødemangel er der størst accept af for kvæg (44%) og mindst for heste (37%) – for heste ses også den største andel, der finder det helt uacceptabelt at foretage aflivning pga. fødemangel (26%). Mht. indavl ses der ligeledes størst accept af aflivning blandt kvæg (52%) og mindst for heste (45%). Som i forbindelse med fødemangel, er det også for heste, at der ved indavl ses den største andel, der finder det helt uacceptabelt at foretage aflivning (15%). Aflivning er markant mindst acceptabel, når årsagen er "risiko for at naturen ikke udvikler sig i den rigtige retning" – altså at selve den effekt, som de udsatte dyr var tiltænkt at bidrage med det pågældende areal – ikke er optimal. Mht. denne årsag ses der en

ganske ensartet grad af accept for de fem undersøgte dyrearter: fra elge med 36% som den højeste grad af accept til heste med den laveste grad af accept (33%).

Afslutningsvis kan det konstateres, at der markant er færrest, der svarer "ved ikke", når det gælder holdninger vedr. flytning/aflivning af kvæg.

### 3.4 Naturnationalparker og forvaltende myndighed (Naturstyrelsen)

Naturstyrelsen under Miljøministeriet er den ansvarlige myndighed, når det gælder planlægning, realisering og forvaltning af naturnationalparkerne. Derfor er det af interesse at vide, hvor mange der generelt kender til Naturstyrelsen og mere specifikt, hvilken holdning de har til Naturstyrelsens arbejde med naturnationalparker.

For at sikre, at alle svarpersoner havde samme udgangspunkt for besvarelse af spørgsmålene med relation til Naturstyrelsen, blev følgende korte tekst vist inden de pågældende spørgsmål:



#### 3.4.1 Kendskab til Naturstyrelsen

Kendskabet til Naturstyrelsen fremgår af tabel 3.18:

**Tabel 3.18. Kendskab til Naturstyrelsen. "Hvad er dit kendskab til Naturstyrelsen?" (%)**

	Meget godt	Godt	Moderat	Kun lidt	Slet ingen	Ved ikke
	3,7	12,6	37,5	33,5	10,1	2,6

NOTE: Antal svarpersoner= 5.135.

Tabel 3.18 angiver, at hovedparten af svarpersonerne har et moderat kendskab til Naturstyrelsen (38%) eller kun kender lidt til styrelsen (34%). 16% angiver, at de kender Naturstyrelsen godt eller meget godt. En tiendedel kender slet ikke til Naturstyrelsen, og få (3%) svarer "ved ikke" på spørgsmålet. Overordnet kan det konstateres, at størstedelen af svarpersonerne har et vist kendskab til Naturstyrelsen og dermed har et grundlag for at kunne angive deres holdning til styrelsens arbejde med naturnationalparkerne. (De svarpersoner som angav, at de slet ingen kendskab har til Naturstyrelsen, eller svarede "ved ikke" (jf. tabel 3.18), blev *ikke* stillet det efterfølgende holdnings-spørgsmål).

UDVALGTE FORSKELLE MELLEME BEFOLKNINGSGRUPPER: Der var signifikant flere blandt de yngre (15-30 årige), der angav, at de slet intet kendskab havde til Naturstyrelsen (og "ved ikke"-svar), mens der blandt de 31-45 årige var relativt flere, der angav, at de havde et meget godt kendskab til Naturstyrelsen. Blandt følgende grupper var der relativt flere med meget godt kendskab til Naturstyrelsen: Bopæl i Region Nordjylland, ryttere, jægere, ornitologer og personer med interesse for botanik. Blandt svarpersoner med bopæl på landet/i landsby, med hund i husstanden, der er lystfiskere, var der relativt flere med

godt kendskab; mens der for mountainbikere var tale om færre, der slet ingen kendskab havde til Naturstyrelsen. Mht. for- eningsmedlemskab kan der konstateres større kendskab (meget godt/godt) til Naturstyrelsen blandt medlemmer af Dan- marks Naturfredningsforening, WWF (Verdensnaturfonden), Verdens Skove/Nephentes, Dansk Ornitologisk Forening, Dy- renes Beskyttelse, Hestens Værn, jagtforening samt lystfiskerforening (blandt medlemmer af orienteringsklub (O-løb) samt spejder-organisation sås der alene flere med godt kendskab) i forhold til ikke-medlemmer. Personer, der havde stor erfari- ng med håndtering/pasning af større dyr som f.eks. heste og køer, havde større kendskab til Naturstyrelsen end personer med lidt erfaring – der igen havde bedre kendskab end personer uden erfaring.

### 3.4.2 Holdning til Naturstyrelsens arbejde med naturnationalparkerne

Naturstyrelsens arbejde med naturnationalparkerne kan vurderes på forskellige måder. I denne un- dersøgelse er der anvendt en række spørgsmål, som i en tidligere undersøgelse har været anvendt til at vurdere en amerikansk pendant til Naturstyrelsen i forhold til den tillid, man har til styrelsen, og vurdering af dens kompetencer og kommunikation med omverdenen (Riley et al., 2018).

**Tabel 3.19. Holdning til Naturstyrelsens arbejde med naturnationalparkerne.** "Hvor uenig eller enig er du i følgende udsagn om Naturstyrelsens arbejde med naturnationalparkerne?" (%)

	Meget uenig	Delvis uenig	Hverken /eller	Delvis enig	Meget enig	Ved ikke
Jeg mener, at Naturstyrelsen er ærlig over for be- folkningen omkring naturnationalparkerne	3,7	6,3	14,5	23,4	38,2	14,0
Jeg er overbevist om, at Naturstyrelsen vil gøre et godt stykke arbejde med at forvalte naturnational- parkerne	4,0	4,6	11,0	26,3	48,0	6,2
Jeg forventer, at Naturstyrelsen vil træffe de rigtige beslutninger om naturnationalparkerne	3,9	5,1	9,0	25,5	52,6	3,8
Jeg stoler på, at Naturstyrelsen tager ansvar for at forvalte naturnationalparkerne	3,7	5,9	9,5	25,9	50,4	4,6
Jeg forventer, at Naturstyrelsen vil forsøge at vare- tage alles interesser bedst muligt i forbindelse med oprettelsen af naturnationalparkerne	3,5	6,3	10,5	26,0	49,7	4,0
Jeg stoler på, at Naturstyrelsen træffer beslutninger om naturnationalparkerne på mine vegne	6,5	8,9	18,5	26,3	29,0	10,9
Jeg stoler på, at Naturstyrelsen vil varetage mine in- teresser i forbindelse med naturnationalparkerne	5,6	8,6	19,8	28,3	25,8	12,0
Jeg mener, at Naturstyrelsen lytter til befolkningen vedrørende naturnationalparkerne	5,8	9,3	20,1	27,2	17,9	19,7
Jeg mener, at Naturstyrelsen giver offentligheden mulighed for at få indflydelse på de beslutninger, der træffes om naturnationalparkerne	6,0	10,2	21,6	25,4	16,0	20,8
Jeg mener, at Naturstyrelsen giver rettidig informa- tion (f.eks. nyheder, opdateringer, beslutninger) om naturnationalparkerne til befolkningen	3,6	8,2	21,1	24,4	22,1	20,7

NOTE: Antal svarpersoner=4.484. De svarpersoner som angav, at de slet ingen kendskab har til Naturstyrelsen, eller svarede "ved ikke" (jf. tabel 3.18), blev IKKE stillet nærværende holdnings-spørgsmål.



Af tabel 3.19 ses det, at i forhold til *tillid og kompetencer* mener knap to tredjedele, at Naturstyrelsen er ærlig over for befolkningen omkring naturnationalparkerne (62%). Tre fjerdedele stoler på, at Naturstyrelsen tager ansvar for at forvalte naturnationalparkerne, og tilsvarende andel forventer, at Naturstyrelsen vil forsøge at varetage alles interesser bedst muligt i forbindelse med oprettelsen af naturnationalparkerne. Omkring halvdelen stoler på, at Naturstyrelsen vil varetage deres (svarpersonernes) interesser (54%) og træffe beslutninger på deres vegne (55%) i forbindelse med naturnationalparkerne. Godt tre fjerdedele forventer, at Naturstyrelsen vil træffe de rigtige beslutninger om naturnationalparkerne (78%) og er overbevist om, at Naturstyrelsen vil gøre et godt stykke arbejde med at forvalte naturnationalparkerne (74%). Overordnet set viser svarene, at der er en ganske solid tillid til Naturstyrelsen i relation til dens arbejde med naturnationalparker.

Med hensyn til *kommunikation* er vurderingen generelt noget mindre positiv end ovennævnte resultater omkring tillid og kompetencer. Således mener 45%, at Naturstyrelsen lytter til befolkningen vedrørende naturnationalparkerne og giver offentligheden mulighed for at få indflydelse på de beslutninger, der træffes om naturnationalparkerne (41%). Knap halvdelen mener, at Naturstyrelsen giver rettidig information (f.eks. nyheder, opdateringer, beslutninger) om naturnationalparkerne til befolkningen (47%). Der er relativt få (12-16%), der er uenige i disse forhold vedrørende kommunikation, men det er værd at bemærke, at der relativt flere, der angiver "hverken/eller" eller svarer "ved ikke" til disse spørgsmål sammenlignet med spørgsmålene/udsagnene omkring tillid og kompetencer. Dette kan indikere, at Naturstyrelsens kommunikation ikke er noget, som en stor del har taget stilling til eller har en mening om (se evt. også tabel 3.5. hvoraf det fremgår, at 40% i stor eller nogen grad har fået kendskab til naturnationalparkerne via Naturstyrelsen eller andre statslige myndigheder).

### 3.5 Afstand til nærmeste naturnationalpark

I forbindelse med større infrastrukturændringer (f.eks. motorveje og vindmøller), arealudpegninger (f.eks. nationalparker) eller institutioner (f.eks. asyl- og udrejsecentre) optræder ofte det såkaldte NIMBY-fænomen (*Not In My Backyard*) – direkte oversat: "ikke i min baghave" (se f.eks. Hansen & Enevoldsen, 2022). Der er her tale om et fænomen, der relaterer sig til modstand mod ændringer i ens eget nærrområde; men ikke nødvendigvis mod (samme) ændringer i andres nærrområde – hvilket også er set i processen omkring udpegningen af naturnationalparkerne. Nedenfor er der foretaget enkelte analyser af, om nærhed har en betydning for følgende resultater: 1) *kendskab* til naturnationalparker, 2) overordnet *holdning* til naturnationalpark-konceptet, 3) interesse for at *besøge* en kommende naturnationalpark, og 4) kendskab til *Naturstyrelsen*.

Indledningsvis kan det konstateres, at den gennemsnitlige afstand til nærmeste naturnationalpark er godt 30 km.<sup>11</sup> Såfremt Naturnationalpark Hellebæk Skov og Teglstrop Hegn er ens nærmeste naturnationalpark, ses den korteste gennemsnitsafstand (3,9 km), hvorimod, hvis det er Naturnationalpark Draved Skov og Kongens Mose, der er ens nærmeste, er gennemsnitsafstanden den længste (53,2 km), jf. tabel 3.20.

---

<sup>11</sup> Variationen i afstand til nærmeste naturnationalpark spænder fra 10 m til 104 km. Eksempelvis kan det konstateres, at seks svarpersoner har under 200 m til nærmeste naturnationalpark fra deres bopæl (fordelt til seks forskellige parker), mens otte svarpersoner, alle bosiddende i det fynske øhav (Langeland og Strynø), har over 100 km til nærmeste naturnationalpark (syv har Ulvshale Skov og en Draved Skov som nærmeste naturnationalpark).

Som anført i afsnit 2.4 blev svarpersonerne fordelt til to kategorier: 1) personer med *kort* afstand (0-10 km), og 2) personer med *længere* afstand (over 10 km)<sup>12</sup>.

**Tabel 3.20. Gennemsnitlig afstand til respondenternes nærmeste naturnationalpark. (Rangordnet fra korteste til længste gennemsnitlige afstand).**

Naturnationalpark (nærmeste)	Gennemsnitlig afstand (km)	Median afstand (km)	Antal svarpersoner (n)
Hellebæk Skov og Teglstруп Hegn	3,9	3,1	151
Almindingen	9,6	11,1	98
Fussingø	19,8	18,8	476
Kompedal	20,2	18,4	414
Stråså	20,3	15,5	257
Husby Klitplantage	23,5	27,5	34
Hanstholm	23,9	28,1	120
Tranum	27,4	25,7	681
Gribskov	27,9	31,3	2.375
Bidstrupskovene	34,8	28,6	1.792
Læsø Klitplantage	35,9	32,4	149
Ulvshale Skov	38,1	34,5	412
Mols Bjerge	40,7	25,0	1.219
Nørlund Plantage og Harrild Hede	41,5	41,8	1.098
Draved Skov og Kongens Mose	53,2	53,1	1.027
<i>Alle 15 naturnationalparker</i>	<i>33,4</i>	<i>29,5</i>	<i>10.303</i>

**Tabel 3.21. Kendskab til naturnationalparker set i relation til afstand til nærmeste naturnationalpark. "Hvordan vil du betegne dit kendskab til naturnationalparker?" (%)**

Afstand til nærmeste naturnationalpark	Aldrig hørt om – intet kendskab	Bare hørt om – nærmest intet kendskab	Lidt kendskab	Noget kendskab	Stort kendskab
0 - 10 km	1,1	17,5	36,8	36,4	8,2
Over 10 km	3,2	20,9	38,2	33,6	4,1
<i>Total</i>	<i>3,0</i>	<i>20,6</i>	<i>38,0</i>	<i>33,9</i>	<i>4,4</i>

NOTE: Antal svarpersoner= 10.303, Chi<sup>2</sup>=48,17, p<0,0001.

### 3.5.1 Nærhed og kendskab til naturnationalparker

Af tabel 3.21 fremgår det, at der er en markant større andel, der anfører, at de har et stort kendskab til naturnationalparkerne blandt de, der har *kort* afstand til den nærmeste naturnationalpark sammenlignet med dem, der bor i længere afstand (over 10 km) – og tilsvarende er der en signifikant større andel med intet kendskab til naturnationalparkerne blandt de, der bor i længere afstand sammenlignet med dem med kort afstand (0-10 km).

UDVALGTE FORSKELLE MELLEM NÆRMESTE NATURNATIONALPARKER: Størst andel med stort kendskab til naturnationalparkerne blev fundet blandt de, der havde Naturnationalpark Hanstholm som den nærmeste naturnationalpark (14%) og færrest (0%), hvis Naturnationalpark Husby Klitplantage er den nærmeste ens bopæl (bemærk dog, at der er relativt få svarpersoner for Husby Klitplantage, jf. tabel 3.20 ovenfor).

<sup>12</sup> Antal svarpersoner: Kort afstand (0 - 10 km)=917, længere afstand (>10km)=9.386.

### 3.5.2 Nærhed og overordnet holdning til naturnationalparker

Når det handler om den overordnede holdning til naturnationalpark-konceptet, ses der en markant større andel, der har en negativ holdning til naturnationalparkerne blandt dem, der har *kort* afstand til den nærmeste naturnationalpark (0-10 km). 10 %-point flere har en negativ/meget negativ holdning sammenlignet med den del, der bor længere væk fra nærmeste park, jf. tabel 3.22. Det skal dog bemærkes, at den overvejende del (66%), blandt dem, der har kort afstand, er positiv over for naturnationalparkerne.

UDVALGTE FORSKELLE MELLEM NÆRMESTE NATURNATIONALPARKER: Størst andel med meget negativ/negativ holdning til naturnationalparkerne blev fundet blandt de, der har Naturnationalpark Hanstholm eller Naturnationalpark Kompedal som den nærmeste (19%). Modsvarende findes den største andel med en positiv/meget positiv holdning (84%), hvor Naturnationalpark Gribskov er den nærmeste i forhold til ens bopæl.

**Tabel 3.22. Overordnet holdning til naturnationalparker set i relation til afstand til nærmeste naturnationalpark. "Hvad er din overordnede holdning til naturnationalparker?" (%)**

Afstand til nærmeste naturnationalpark	Meget negativ	Negativ	Hverken/eller	Positiv	Meget positiv	Ved ikke
0 - 10 km	7,0	9,7	13,6	38,0	28,0	3,7
Over 10 km	2,7	4,0	13,9	41,6	34,8	3,1
<i>Total</i>	<i>3,1</i>	<i>4,5</i>	<i>13,8</i>	<i>41,3</i>	<i>34,2</i>	<i>3,2</i>

NOTE: Antal svarpersoner= 10.303, Chi<sup>2</sup>=120,82, p<0,0001.

### 3.5.3 Nærhed og interesse for at besøge en naturnationalpark

Mht. interesse for at besøge en (kommende) naturnationalpark ses der en tydelig sammenhæng mellem afstanden til nærmeste naturnationalpark og interesse for besøg (tabel 3.23). Der er således dobbelt så mange, der angiver, at de *ikke* er interesserede i et sådan besøg blandt dem, der bor tæt på en naturnationalpark i forhold til dem, der bor længere væk (12% versus 6%). Det skal dog bemærkes, at den overvejende del (61%), blandt dem, der har kort afstand, er en del eller meget interesserede i at besøge en naturnationalpark.

**Tabel 3.23. Interesse for at besøge en naturnationalpark set i relation til afstand til nærmeste naturnationalpark. "Hvor interesseret vil du være i at besøge en naturnationalpark?" (%)**

Afstand til nærmeste naturnationalpark	Ikke interesseret	Lidt interesseret	En del interesseret	Meget interesseret	Ved ikke
0 - 10 km	12,1	21,4	23,3	37,7	5,6
Over 10 km	6,3	19,9	29,5	40,7	3,6
<i>Total</i>	<i>6,7</i>	<i>20,0</i>	<i>29,0</i>	<i>40,5</i>	<i>3,8</i>

NOTE: Antal svarpersoner= 10.303, Chi<sup>2</sup>=60,93, p<0,0001.

UDVALGTE FORSKELLE MELLEM NÆRMESTE NATURNATIONALPARKER: Størst andel, der er meget interesserede i at besøge en kommende naturnationalpark, findes blandt de, der har Naturnationalpark Gribskov som den nærmeste (49%) og færrest (24%), hvor Naturnationalpark Husby Klitplantage er den nærmeste ens bopæl (bemærk dog, at der er relativt få svarpersoner for Husby Klitplantage, jf. tabel 3.20 ovenfor). Husby Klitplantage er også den (nærmeste) naturnationalpark hvor flest angiver, at de ikke er interesserede i besøg (21%), hvorimod der er færrest, der er ikke-interesserede i besøg, hvis det er Naturnationalpark Gribskov, Mols Bjerger eller Bidstrupskovene, der er nærmeste park (4-5%).

### 3.5.4 Nærhed og kendskab til Naturstyrelsen

Det er også undersøgt, om der er en sammenhæng mellem afstanden til nærmeste naturnationalpark og kendskabet til den ansvarlige myndighed for forvaltningen af naturnationalparkerne – Naturstyrelsen. I modsætning til ovenstående resultater kan der jf. tabel 3.24 *ikke* konstateres nogen statistisk sikker forskel mellem personer med kort afstand (0-10 km) til nærmeste naturnationalpark og personer med længere afstand. Af tabellen kan der udledes en tendens i retning af flere med et meget godt kendskab til Naturstyrelsen (og færre, der slet ingen kendskab har), hvis der er relativt *kort* afstand til nærmeste naturnationalpark – men som nævnt, er der ikke tale om en statistisk sikker forskel.<sup>13</sup>

UDVALGTE FORSKELLE MELLEM NÆRMESTE NATURNATIONALPARKER: Størst andel, der har et meget godt/godt kendskab til Naturstyrelsen, blev fundet blandt de, der har Naturnationalpark Hanstholm som den nærmeste (37%) og færrest (13%), hvis Naturnationalpark Stråse er den nærmeste ens bopæl. Tranum er den (nærmeste) naturnationalpark, hvor flest angiver, at de slet ingen/kun lidt kendskab har til Naturstyrelsen (48%), hvorimod der er færrest der slet ingen/kun lidt kendskab har til Naturstyrelsen, hvis det er Naturnationalpark Hanstholm eller Husby Klitplantage der er nærmeste park (17-20%).

**Tabel 3.24. Kendskab til Naturstyrelsen set i relation til afstand til nærmeste naturnationalpark. "Hvad er dit kendskab til Naturstyrelsen?" (%)**

Afstand til nærmeste naturnationalpark	Meget godt	Godt	Moderat	Kun lidt	Slet ingen	Ved ikke
0 - 10 km	5,1	13,0	38,5	34,9	6,8	1,8
Over 10 km	3,6	12,6	37,5	33,3	10,4	2,7
<i>Total</i>	<i>3,7</i>	<i>12,6</i>	<i>37,5</i>	<i>33,5</i>	<i>10,1</i>	<i>2,6</i>

NOTE: Antal svarpersoner= 5.135, Chi<sup>2</sup>=9,13, p=0,104.

<sup>13</sup> Med "statistisk sikker forskel" menes der her et signifikansniveau på minimum 95% (typisk anvendt grænseværdi).

## 4. Diskussion af resultater

I dette afsluttende afsnit gives en kort sammenligning af undersøgelsens resultater med resultaterne fra andre undersøgelser. Derefter afsluttes der med en kort diskussion af enkelte forbehold ved undersøgelsen og det videre arbejde med de indsamlede data.

### 4.1 Resultaterne set i forhold til andre lignende undersøgelser

Der er gennemført befolkningsundersøgelser i udlandet af en række økologiske restaureringsprojekter og rewilding-projekter, som det kort blev beskrevet i afsnit 1.1. Der er imidlertid en række forskelle mellem disse rewilding-projekter og de kommende danske naturnationalparker, der gør, at egentlige sammenligninger ikke vil være relevante her.

I forhold til andre danske holdningsundersøgelser i relation til naturnationalparker er der, så vidt vi ved, kun lavet én tidligere landsdækkende repræsentativ undersøgelse decideret af den danske befolkning og naturnationalparker (Danmarks Naturfredningsforening, 2022a)<sup>14</sup>. Det var en kort panelundersøgelse udført af Epinion for Danmarks Naturfredningsforening i februar 2022 pba. 1.068 svarpersoner (herefter omtalt som DN-undersøgelsen). Spørgsmålene er ikke helt de samme som i nærværende undersøgelse, men da nogle af temaerne og emnerne indgår i begge undersøgelser, gennemgås DN-undersøgelsen kort i forhold til resultater fra nærværende undersøgelse.

I forhold til ønsket om at *besøge* en naturnationalpark viste DN-undersøgelsen, at 75% var helt eller delvist enige i, at det vil være spændende. Det er lidt højere end andelen i denne undersøgelse, der viste, at godt to tredjedele ville være meget eller noget interesseret i at besøge en naturnationalpark.

Med hensyn til *overordnet* holdning viste DN-undersøgelsen, at 73% var helt eller delvist enige i, at det er en god idé, at der etableres 15 naturnationalparker i Danmark. Det er helt på linje med undersøgelsen her, der viste, at omkring tre fjerdedele var meget positive eller positive over for naturnationalparker.

DN-undersøgelsen spurgte til, hvorvidt man var "... bekymret for *dyrevelfærden* i de nye naturnationalparker". Her var 12% helt enige i dette, og 19% var delvist enige, mens 18% var delvist uenige og 21% var helt uenige (31% var hverken enig eller uenig). I nærværende undersøgelse blev der på forskellig vis spurgt om dyrevelfærden. Her forestillede omkring 60% sig, at dyrene, der sættes ud, ville komme til at trives, mens 16% var helt eller delvist uenige i dette. Det er dog lidt svært at sammenligne tallene, da trivsel kan forstås anderledes end dyrevelfærd af svarpersonerne. Der er dog også mere specifikke dyrevelfærdsrelaterede spørgsmål i nærværende undersøgelse, der viser forskellige dyrevelfærds-relaterede bekymringer.

Med hensyn til (*u*)tryghed ved at færdes i naturnationalparker, hvor der er sat dyr ud, spurgte DN-undersøgelsen, hvor enig eller uenig, man var i, om man ville være "... bange for at færdes i en naturnationalpark, hvis ... [man] kan risikere at møde et stort dyr som en hest, ko eller elg". 18% var helt eller delvist enig i dette, mens 65% var helt eller delvist uenig i dette. Nærværende undersøgelse vi-

---

<sup>14</sup> I september 2022 gennemførte Epinion yderligere en undersøgelse for Danmarks Naturfredningsforening. Denne undersøgelse refereres ikke nærmere her, idet naturnationalparkerne inddrages mere perifert – og i sammenhæng med urørt skov (Danmarks Naturfredningsforening, 2022b).

ste stort set det samme billede – med visse nuancer bl.a. i forhold til dyreart og spørgsmålsformulering. I forbindelse med et overordnet spørgsmål, hvor dyreart var specificeret som kvæg/heste, angav 62%, at de var trygge ved at færdes blandt sådanne dyr, og omvendt angav 26%, at de var utrygge. I andre mere specifikke spørgsmåls-sammenhænge angav ca. 50 - 60% ved heste, kvæg og især kronstyr, at de ikke ville være bange for at færdes i området, når der disse dyr var sat ud (tallet faldt, når der var tale om elge eller bisoner).

Endelig blev der i DN-undersøgelsen spurgt til *friluftaktiviteter* gennem spørgsmålet, om man er "... imod de nye naturnationalparker, fordi ... [man] frygter, at det vil skade friluftslivet som ridning, orienteringsløb og cykling". 11% var helt eller delvist enige i dette udsagn, mens 67% var helt eller delvist uenige i udsagnet. Dette resultat kan ikke helt sammenlignes med nærværende undersøgelse, da spørgsmålet i DN-undersøgelsen dels går på modstand og dels grunden hertil (som er en forestilling om forringede vilkår for friluftaktiviteter). I nærværende undersøgelse blev der alene spurgt til forestillinger knyttet til friluftaktiviteter, og her erklærede 84% sig enige/delvist enige i, at naturnationalparker ville give gode muligheder for naturoplevelser og 66% for friluftaktiviteter. En del (36%) forestillede sig, at det ville blive vanskeligere at færdes på cykel i disse områder, 30% vanskeligere til fods og 25%, når det gælder ridning.

## 4.2 Forbehold ved undersøgelsen

Spørgeskemaundersøgelser har i forhold til interviewundersøgelser den fordel, at de giver mulighed for at opnå en viden om, hvilke andele af befolkningen der har hvilke holdninger.

Der er imidlertid også nogle generelle ulemper eller mangler ved sådanne undersøgelser, hvor der er forskellige hensyn at tage: 1) længden af spørgeskemaet (og dermed den tid, der er forbundet med at svare på det), 2) om svarpersonerne reelt gennemfører hele skemaet, og 3) sikring af, at svarpersonerne rent faktisk tager sig den nødvendige tid til at læse eventuel information, hele spørgsmålsteksten og tilhørende svarmuligheder – og svarer så oprigtigt som muligt. Det betyder samlet set, at der er en grænse for, hvor detaljerede spørgsmålene kan blive, og der er en grænse for, hvor meget information (hvis man ønsker at give dette), der kan gives. Der er også den generelle svaghed ved spørgeskemaundersøgelser, at det reelt ikke kan vides, hvordan svarpersonen læser og opfatter et spørgsmål og dets svarmuligheder, som hermed kan variere mellem svarpersoner og i en vis forstand kan betyde, at det ikke er det "samme" spørgsmål, der besvares.

Som det blev beskrevet i kapitel 2 (Metode), er der imidlertid måder, hvorpå disse svagheder kan mindskes gennem bl.a. test af spørgeskemaet af eksperter og pilottest blandt lægfolk, hvor uklarheder og eventuelle forudfattede betydninger og holdninger (fra forfatterens side) kan mindskes – om end ikke helt undgås. Det er også på denne vis muligt at forbedre mængden, typen og formuleringen af svarmuligheder, så disse forstås bedst muligt. I det følgende beskrives kort nogle mere konkrete mulige fejl og mangler ved nærværende undersøgelse.

I afsnit 2.6 beskrives problematikken omkring "selvselektionsbias" – altså en mulig overvægt af svar fra mere naturinteresserede borgere. Blandt undersøgelsens resultater kan det konstateres, at 25% af svarpersonerne angiver, at de tidligere har færdes i naturområder med bisoner i større indhegninger med offentlig adgang. Tallet er ikke muligt at verificere nærmere, men det lyder umiddelbart som en stor andel og kunne tyde på en vis bias i svargruppen.

Som beskrevet tidligere, er naturnationalparkerne ikke realiserede på tidspunktet for udsendelsen og besvarelsen af spørgeskemaet. Undersøgelsen indeholder derfor udelukkende svar, som bygger på, hvad svarpersonen *forestiller sig*, selv om der visse steder anføres information om de forventede

forhold (f.eks. hvad en naturnationalpark er) eller den gældende lovgivning (f.eks. dyrevelfærdsloven). Ingen svarpersoner har således erfaring med naturnationalparker på svartidspunktet.

Selve *betegnelsen "naturnationalpark"* ligger meget tæt op af den lidt ældre arealudpegning – "nationalpark" (den første, Nationalpark Thy, i 2008) – der må forventes at være mere velkendt i befolkningen. Det kan ikke udelukkes, at enkelte svarpersoner kan have sammenblandet disse to begreber – specielt i nærværende undersøgelses start, *inden* der i spørgeskemaet gives en nærmere forklaring af, hvad der forstås ved naturnationalparker.

I nærværende undersøgelse blev der ikke specificeret yderligere om typen og højden af *hegn*, så det kan i princippet ikke vides, om svarpersonerne har svaret ud fra en forestilling om f.eks. et (højt) vildthejn eller et (lavere) kreaturhegn – eller noget helt tredje.

Det skal også bemærkes, at der muligvis kan være en vis usikkerhed i forbindelse med spørgsmålene omkring *dispensation fra dyrevelfærdsloven* (afsnit 3.3.5), hvor begreberne "bestandsniveau/individniveau" og "jævnligt/dagligt" anvendes. Det kan ikke udelukkes, at enkelte svarpersoner kan have mistolket/misforstået disse.

Som tidligere anført i afsnit 2.6, skal det afslutningsvis påpeges, at den anvendte analysemetodik kan foranledige til *fortolkningsfejl*, da der i undersøgelser som denne – der er af deskriptiv/komparativ karakter – *ikke* kan siges noget om årsag og virkning, idet andre variable end de undersøgte kan have en afgørende vekselvirkning med den variabel (f.eks. køn, alder, foreningsmedlemskab, afstand til nærmeste naturnationalpark), som man tror "forklarer" en funden sammenhæng/forskel.

### 4.3 Videre arbejde med undersøgelsen

Som beskrevet i afsnit 1.2 og 1.3, gengiver denne rapport hovedresultater baseret på *deskriptiv* statistik. Der er lavet enkelte krydstabuleringer for visse variable (eksempelvis holdning til naturnationalparker sammenholdt med alder, køn, bopæl eller afstand til naturnationalparker). Resultaterne i denne rapport vil senere blive suppleret med andre videnskabelige og formidlingsorienterede udgivelser, der vil indeholde yderligere analyser af bl.a. andre baggrundsvariables indflydelse – herunder de nævnte "dyrelivsværdiorienteringer" (afsnit 1.3). Resultaterne fra disse analyser forventes publiceret i videnskabelige tidsskrifter samt formidlet i *Videnblade Planlægning og Friluftsliv* (se Videntjenesten u.å.) og via kronikker og klummer til aviser og fagblade.

## Citeret litteratur

Caspersen, O.H. & Jensen, F.S. 2020. Friluftsliv og græssende dyr i naturplejen - Notat om mulige konflikter ved mødet mellem besøgende og dyr. 1 udg. Frederiksberg: Institut for Geovidenskab og Naturforvaltning, Københavns Universitet. 36 s. (IGN Notat).

Danmarks Nationalparker u.å. URL [Danmarks nationalparker](#) (besøgt 30/8/22).

Danmarks Naturfredningsforening 2022a. Naturnationalparker. Epinion. URL <https://www.dn.dk/media/89807/naturnationalparker-epinion-2022.pdf> (besøgt 30/8/22).

Danmarks Naturfredningsforening 2022b. Valgundersøgelse 2022. Danskernes syn på natur og nationalparker. Epinion. URL [PowerPoint-præsentation \(dn.dk\)](#) (besøgt 01/10/22).

Danmarks Statistik u.å. URL <https://www.dst.dk/da/Statistik/nyheder-analyser-publ/nyt/NytHtml?cid=32409> (besøgt 30/8/22).

Danske Naturparker u.å. URL <https://dansenaturparker.dk/om-danske-naturparker> (besøgt 30/8/22).

Fløjgaard, C., Buttenschøn, R.M., Byriel, F.B., Clausen, K.K., Gottlieb, L., Kanstrup, N., Strandberg, B. & Ejrnæs, R. 2021. *Biodiversitetseffekter af rewilding*. Aarhus Universitet, DCE – Nationalt Center for Miljø og Energi, 124 s. Videnskabelig rapport nr. 425. <http://dce2.au.dk/pub/SR425.pdf>.

Gamborg, C. & Jensen, F.S. 2016a. Wildlife value orientations: A quantitative study of the general public in Denmark. *Human Dimensions of Wildlife* 21(1): 34-46.

Gamborg, C. & Jensen, F.S. 2016b. Wildlife value orientations among hunters, landowners and the general public: A Danish comparative quantitative study. *Human Dimensions of Wildlife* 21(4):328-344.

Gamborg, C., Morsing, J. & Raulund-Rasmussen, K. 2019. Adjustive ecological restoration through stakeholder involvement. A case of riparian landscape restoration on privately owned land with public access. *Restoration Ecology* 27(5): 1073-1083.

Hansen, K.B. & Enevoldsen, P. 2022. Climate Politics and Renewable Energy in Denmark 1975–2020. In *Public Governance in Denmark*. Emerald Publishing Limited.

Jensen, F.S. & Cleemann, M.F. 2018. Dyrelivet har stor betydning for naturoplevelsen. Videnblade Planlægning og Friluftsliv. 06.01-112, 2 s.

Lov nr. 1177 af 08/06/2021. Lov om ændring af lov om naturbeskyttelse, lov om skove, dyrevelfærdsloven, lov om mark- og vejfred og færdselsloven (Adgang til at etablere naturnationalparker og obligatorisk digital kommunikation m.v.) URL [Lov om ændring af lov om naturbeskyttelse, lov om skove, dyrevelfærdsloven, lov om mark- og vejfred og færdselsloven \(Adgang til at etablere naturnationalparker og obligatorisk digital kommunikation m.v.\) \(retsinformation.dk\)](#) (besøgt 30/8/22).

Lovbekendtgørelse nr. 1597 af 08/07/2021. Bekendtgørelse af lov om dyrevelfærd (dyrevelfærdsloven). URL [Bekendtgørelse af lov om dyrevelfærd \(dyrevelfærdsloven\) \(retsinformation.dk\)](#) (besøgt 30/8/22).

Miljøministeriet 2020. Ny natur – og biodiversitetspakke klar: Historisk løft til dansk natur. URL [Ny natur – og biodiversitetspakke klar: Historisk løft til dansk natur \(mim.dk\)](#) (besøgt 30/8/22).



Miljøministeriet 2022. 10 nye naturnationalparker til Danmark [WWW Document]. URL <https://mim.dk/natur/naturnationalparker/> (besøgt 30/8/22).

Naturstyrelsen u.å. URL <https://naturstyrelsen.dk/naturbeskyttelse/naturprojekter/naturnationalparker/>. (besøgt 30/8/22).

Nogués-Bravo, D., Simberloff, D., Rahbek, C., & Sanders, N. J. 2016. Rewilding is the new Pandora's box in conservation. *Current Biology* 26(3), R87-R91.

Riley, S. J., Ford, J. K., Triezenberg, H. A., & Lederle, P. E. 2018. Stakeholder trust in a state wildlife agency. *The Journal of Wildlife Management* 82(7), 1528-1535.

SDU u.å. Danmark i bevægelse. Institut for Idræt og Biomekanik, SDU. URL [Danmark i Bevægelse - Syddansk Universitet \(sdu.dk\)](http://Danmark%20i%20Bev%C3%A6gelse%20-%20Syddansk%20Universitet%20(sdu.dk))

Sundhedsstyrelsen 2022. Danskernes sundhed – Den Nationale Sundhedsprofil 2021. URL [Danskernes sundhed \(sst.dk\)](http://Danskernes%20sundhed%20(sst.dk))

Videntjenesten u.å. URL [https://videntjenesten.ku.dk/planlaegning\\_og\\_friluftsliv/alle-videnblade/](https://videntjenesten.ku.dk/planlaegning_og_friluftsliv/alle-videnblade/) (besøgt 30/8/22).

Wu, M.-J., Zhao, K. & Fils-Aime, F. 2022. Response rates of online surveys in published research: A meta-analysis. *Computers in Human Behaviour Reports* 7(2022, 100206), 11 p.

# Bilag 1: Følgebrev samt Oplysninger om undersøgelsen



## Hvordan skal den danske natur udvikle sig? Hjælp os med at blive klogere

### Kære Frank Søndergaard Jensen

Du er tilfældigt udvalgt til at deltage i en spørgeskemaundersøgelse om den danske natur. Undersøgelsen skal bl.a. danne baggrund for analyser af den danske befolknings syn på fremtidens udvikling og forvaltning af naturen og dyrelivet, herunder de nye naturnationalparker. Formålet med disse analyser er at bidrage med et bredt grundlag for kommende beslutninger til **gavn** for både naturens og landskabets udvikling, dyrenes levevilkår samt befolkningens naturoplevelser og -aktiviteter.

#### Vi har brug for dit svar

Din besvarelse er vigtig for os – uanset om du har stort eller lille kendskab til den danske natur, eller om du ofte eller sjældent besøger naturen. Vi håber, at du vil bruge lidt af din tid til at besvare spørgsmålene, så vi får en så pålidelig undersøgelse som muligt, der er dækkende for hele befolkningen.

#### Sådan udfylder du spørgeskemaet

Når du trykker på linket nedenfor, kommer du direkte til spørgeskemaet. Det tager omkring 20-30 minutter at besvare spørgsmålene, lidt afhængig af dine besvarelser. Du besvarer spørgeskemaet bedst på computer eller tablet/iPad, men det kan også besvares på mobiltelefon. Hvis du bliver afbrudt eller har brug for en pause i din besvarelse, kan du senere genoptage besvarelsen der, hvor du stoppede.

#### Klik her: [Link til spørgeskema](#) for at åbne dit spørgeskema

Hvis spørgeskemaet ikke åbner automatisk, kan du gå ind på [www.datafabrikken.dk](http://www.datafabrikken.dk) og indtaste denne kode: MJ4WN9KECG7V

Vi vil gerne have dine svar i løbet af ca. en uge. Kvaliteten af undersøgelsen øges, jo flere der vælger at deltage. Derfor tillader vi os at sende en påmindelse, hvis vi ikke har modtaget dit svar.

Har du spørgsmål eller tekniske problemer, er du velkommen til at kontakte os på e-mail: [Friluftsliv2022-23@ign.ku.dk](mailto:Friluftsliv2022-23@ign.ku.dk), eller evt. telefon 35 33 18 14 (tirsdag og torsdag kl. 10-12). Brug gerne dette ID-nr.: abi-10001 ved alle henvendelser.

Undersøgelsen overholder alle Datatilsynets krav. De indsamlede oplysninger behandles fortroligt og anvendes kun i anonym form, f.eks. statistiske tabeller. Det er naturligvis frivilligt at deltage. Du kan læse mere om undersøgelsen og dine rettigheder på næste side.

Din besvarelse er meget vigtig for os, og vi sætter stor pris på den tid, du bruger på at besvare skemaet.

På forhånd mange tak for din hjælp.

Med venlig hilsen

Frank Søndergaard Jensen  
Institut for Geovidenskab og Naturforvaltning  
Københavns Universitet

Christian Gamborg  
Institut for Fødevarer- og Ressourceøkonomi  
Københavns Universitet

Frederiksberg, d. 27. april 2022

## OPLYSNINGER OM UNDERSØGELSEN

Denne spørgeskemaundersøgelse er en del-undersøgelse af forskningsprojektet "Friluftsliv 2022 - Friluftslivsstatistik". Udover nærværende undersøgelse om befolkningens syn på den danske natur, indgår der en række yderligere del-undersøgelser, som har fokus på befolkningens brug af naturen til friluftsliv. Disse friluftslivs-undersøgelser har fundet sted med jævne mellemrum siden midten af 1970'erne.

Fra Det Centrale Personregister (CPR) via Danmarks Statistik har vi udtrukket en tilfældig stikprøve blandt borgere i Danmark, der er 15 år eller ældre – heriblandt dig.

**Din deltagelse** – Du accepterer at deltage i undersøgelsen, når du påbegynder besvarelsen af det elektroniske spørgeskema. Dine svar gemmes løbende og indgår således i undersøgelsen, både hvis spørgeskemaet er helt eller delvist udfyldt. Du kan dog ændre i dine besvarelser, indtil du har trykket "Afslut".

**Dine oplysninger vil udelukkende blive anvendt i overensstemmelse med undersøgelsens formål** Undersøgelsen gennemføres i en samfundsmæssig interesse. Lovgrundlaget for behandlingen af de indsamlede data er databeskyttelsesforordningens artikel 6 (stk. 1, litra e) og databeskyttelseslovens § 10, som giver lov til at behandle personoplysninger, men udelukkende til statistiske og videnskabelige formål. Vi behandler dine oplysninger fra spørgeskemaet suppleret med oplysninger, vi har modtaget fra Det Centrale Personregister (CPR) via Danmarks Statistik som f.eks. køn, alder, bopælskommune og etnisk baggrund. Ovennævnte lovgivning giver os lov til at bruge dine personoplysninger til forskning uden dit samtykke, men forbyder også at bruge oplysningerne til andre formål end forskning og statistik. Du risikerer derfor ikke, at dine oplysninger vil blive brugt til andre formål. Undersøgelsens resultater forventes offentliggjort løbende fra efteråret 2022 bl.a. i rapportform og i videnskabelige artikler. Resultaterne offentliggøres i en sådan form, at dine svar ikke kan henføres til dig.

**Data opbevares** for at gøre det muligt at undersøge udviklingen i holdninger til naturen og brug af naturen til friluftsliv over tid. Data slettes eller anonymiseres, når de ikke længere har samfundsmæssig interesse, jævnfør undersøgelsens formål og tilladelse til persondatabehandling, dog senest 31.12.2031.

**Den dataansvarlige** for undersøgelsen er Københavns Universitet (CVR nr. 29979812), som er ansvarlig for dataindsamlingen og for, at svarene opbevares sikkert og behandles fortroligt alene af relevante forskere på Københavns Universitet. Undersøgelsen er registreret hos Københavns Universitet (j.nr. 514-0302/21-5000) og godkendt af Den Forskningsetiske Komité for SCIENCE ved Københavns Universitet (j.nr. 504-0298/21-5000).

**Hvis du har spørgsmål**, er du velkommen til at kontakte os på e-mail: [Friluftsliv2022-23@ign.ku.dk](mailto:Friluftsliv2022-23@ign.ku.dk) eller evt. telefon 35 33 18 14 (tirsdag og torsdag kl. 10-12). Brug gerne dette ID-nr.: abi-10001 ved alle henvendelser.

**Oplysninger om dine rettigheder** og mulighed for at klage kan ses her: <https://informationssikkerhed.ku.dk/persondatabeskyttelse/privatlivspolitik/> eller fås ved henvendelse til Københavns Universitets Databeskyttelsesrådgiver, som kan kontaktes på e-mail: [dpo@adm.ku.dk](mailto:dpo@adm.ku.dk). Yderligere oplysninger kan fås hos Datatilsynet på [www.datatilsynet.dk](http://www.datatilsynet.dk).

**Vi håber, du har lyst til at deltage i undersøgelsen.**

# Bilag 2: Rykkerskrivelser

## 1. rykker



Frederiksberg d. 4. maj 2022

### Hvordan skal den danske natur udvikle sig?

Hjælp os med at blive klogere

#### Kære Frank Søndergaard Jensen

For omkring en uge siden sendte vi dig en invitation invitation til at deltage i undersøgelsen *Hvordan skal den danske natur udvikle sig?* Vi har nu gennemgået de indsendte besvarelser, og – så vidt vi kan se – mangler vi desværre **dit svar**.

#### Vi har brug for dit svar

Din besvarelse er vigtig for os – uanset om du har stort eller lille kendskab til den danske natur, eller om du ofte eller sjældent besøger naturen.

Undersøgelsen skal bl.a. danne baggrund for analyser af den danske befolknings syn på fremtidens udvikling og forvaltning af naturen og dyrelivet, herunder de nye naturnationalparker.

Vi håber, at du vil bruge lidt af din tid til at besvare spørgsmålene, så vi får en så pålidelig undersøgelse som muligt, der er dækkende for hele befolkningen.

#### Sådan udfylder du spørgeskemaet

Når du trykker på linket nedenfor, kommer du direkte til spørgeskemaet. Du besvarer spørgeskemaet bedst på computer eller tablet/iPad, men det kan også besvares på mobiltelefon.

**Klik her: [Link til spørgeskema](#) for at åbne dit spørgeskema**

Hvis spørgeskemaet ikke åbner automatisk, kan du gå ind på [www.datafabrikken.dk](http://www.datafabrikken.dk) og indtaste denne kode: HRWUNY9R8GGY

Har du spørgsmål eller tekniske problemer, er du velkommen til at kontakte os på e-mail:

Friluftsliv2022-23@ign.ku.dk, eller evt. telefon 35 33 18 14 (tirsdag og torsdag kl. 10-12).

Brug gerne dette ID-nr.: abi-100001 ved alle henvendelser.

Undersøgelsen overholder alle Datatilsynets krav – se evt. mere om undersøgelsen i vores første henvendelse.

På forhånd tak for din deltagelse – og skulle du allerede have besvaret spørgeskemaet, siger vi mange tak for hjælpen, og du bedes se bort fra denne henvendelse.

Med venlig hilsen

Frank Søndergaard Jensen  
Institut for Geovidenskab og Naturforvaltning  
Københavns Universitet

Christian Gamborg  
Institut for Fødevare- og Ressourceøkonomi  
Københavns Universitet

## 2. rykker



Frederiksberg d. 18. maj 2022

### Hvordan skal den danske natur udvikle sig?

Hjælp os med at blive klogere

#### Kære

For omkring tre uger siden sendte vi dig vores første invitation til at deltage i undersøgelsen *Hvordan skal den danske natur udvikle sig?* Vi har nu gennemgået de indsendte besvarelser, og – så vidt vi kan se – mangler vi desværre dit svar, og tillader os derfor at skrive til dig en sidste gang.

#### Vi har brug for dit svar

Også din besvarelse er vigtig for os – uanset om du har stort eller lille kendskab til den danske natur, eller om du ofte eller sjældent besøger naturen.

Vi håber, at du vil bruge lidt af din tid til at besvare spørgeskemaet – selvom det måske kan virke lidt langt med mange spørgsmål. Du er en blandt kun 5000 tilfældigt udvalgte danskere der har fået spørgeskemaet, og for at vi får en så pålidelig undersøgelse som muligt, er det vigtigt for os, at også du svarer.

#### Sådan udfylder du spørgeskemaet

Når du trykker på linket nedenfor, kommer du direkte til spørgeskemaet. Du besvarer spørgeskemaet bedst på computer eller tablet/iPad, men det kan også besvares på mobiltelefon.

**Klik her: [Link til spørgeskema for at åbne dit spørgeskema](#)**

Hvis spørgeskemaet ikke åbner automatisk, kan du gå ind på [www.datafabrikken.dk](http://www.datafabrikken.dk) og indtaste denne kode: QYET2HP4C6YD

Som sagt håber vi, at du vil deltage med din besvarelse, men det er naturligvis *frivilligt* at deltage i undersøgelsen. Hvis du ikke ønsker at deltage, skal du blot se bort fra dette brev. Herefter vil du automatisk blive slettet helt fra undersøgelsen, og du behøver således ikke kontakte os, hvis du ikke ønsker at deltage.

Har du derimod spørgsmål til selve spørgeskemaet eller tekniske problemer, er du velkommen til at kontakte os på e-mail:

Friluftsliv2022-23@ign.ku.dk, eller evt. telefon 35 33 18 14 (tirsdag og torsdag kl. 10-12).

Brug gerne dette ID-nr.: abi-100001 ved alle henvendelser.

Undersøgelsen overholder alle Datatilsynets krav – se evt. mere om undersøgelsen i vores første henvendelse.

På forhånd tak for din deltagelse – og skulle du allerede have besvaret spørgeskemaet, siger vi mange tak for hjælpen, og du bedes se bort fra denne henvendelse.

Med venlig hilsen

Frank Søndergaard Jensen  
Institut for Geovidenskab og Naturforvaltning  
Københavns Universitet

Christian Gamborg  
Institut for Fødevarer- og Ressourceøkonomi  
Københavns Universitet

KØBENHAVNS UNIVERSITET

INSTITUT FOR GEOVIDENSKAB  
OG NATURFORVALTNING

ROLIGHEDSVEJ 23  
1958 FREDERIKSBERG

TLF. 35 33 15 00  
IGN@IGN.KU.DK  
WWW.IGN.KU.DK