



Naturnationalpark Fussingø

– Lokalbefolkningens holdninger til
naturnationalparken før dens etablering

Sandra Gentin, Lene Gernow, Søren Præstholt & Anton S. Olafsson

Titel

Naturnationalpark Fussingø – Lokalbefolkningens holdninger til naturnationalparken før dens etablering

Forfattere

Sandra Gentin, Lene Gernow, Søren Præstholt & Anton S. Olafsson

Bedes citeret

Gentin, S., Gernow, L., Præstholt, S. & Olafsson, A. S. (2023): Naturnationalpark Fussingø – Lokalbefolkningens holdninger til naturnationalparken før dens etablering. IGN Rapport, september 2023, Institut for Geovidenskab og Naturforvaltning, Københavns Universitet, Frederiksberg. 40 s. ill.

Udgiver

Institut for Geovidenskab og Naturforvaltning
Københavns Universitet
Rolighedsvej 23
1958 Frederiksberg C
ign@ign.ku.dk
www.ign.ku.dk

Ansvarshavende redaktør

Vivian Kvist Johannsen

Faglig kvalitetssikring

Frank Søndergaard Jensen, IGN
Ansvaret for udgivelsens indhold er alene forfatterens

ISBN

978-87-7903-913-1 (web)

Omslagslayout

Jette Alsing Larsen

Forsideillustration

Lene Gernow
Kilde: GeoDanmark ortofoto forår 2022 via Dataforsyningen

Publicering

Rapporten er publiceret på www.ign.ku.dk

Gengivelse er tilladt med tydelig kildeangivelse

Skriftlig tilladelse kræves, hvis man vil bruge instituttets navn og/eller dele af denne rapport i sammenhæng med salg og reklame

1 Forord

Denne rapport er afrapporteringen af baselineundersøgelsen af befolkningens ønsker og holdninger til den kommende Naturnationalpark Fussingø. Undersøgelsen er gennemført for Naturstyrelsen af Københavns Universitet, Institut for Geovidenskab og Naturforvaltning (IGN), Sektion for Landskabsarkitektur og Planlægning. Dataindsamlingen til undersøgelsen blev gennemført i september/oktober 2022.

Formålet med projektet er at afdække lokalbefolkningens ønsker og holdninger til naturnationalparken før og efter dens etablering, samt den rekreative brug af lokalområdet. Projektet danner baggrund for de jævnlige redegørelser for udviklingen for den enkelte naturnationalpark, som det er forudsat i lovforslaget (L229 – 2020/21) om etablering af naturnationalparker.

Der gennemføres således to spørgeskemaundersøgelser med et repræsentativt udsnit af lokalbefolkningen med bopæl inden for 10 km fra afgrænsningen af Naturnationalpark Fussingø - en baselineundersøgelse *før* etableringen af naturnationalparken, som afrapporteres i nærværende rapport, og en senere opfølgende undersøgelse, et antal år *efter* etableringen af naturnationalparken, som skal gøre status over mulige effekter på friluftslivet og eventuelle ændringer i lokalbefolkningens holdninger m.m.

Temaerne til spørgeskemaet adresserer følgende emner: lokalbefolkningens holdninger og ønsker til naturnationalparken, deres kendskab til naturnationalparker, forventninger til besøg i den lokale naturnationalpark, kortlægning af den nuværende brug, tilstedeværende oplevelsesværdier, informationsbehov før og under besøg samt demografiske oplysninger.

Der har ikke været tilknyttet en styre- eller følgegruppe til opgaven. Naturstyrelsen har alene bidraget med formuleringen af indholdet af opdraget (jf. temaerne ovenfor). Spørgeskemaet, databehandlingen og rapporten er udelukkende udarbejdet af forfatterne, der har ansvaret for tekst og indhold.

Intern kvalitetssikring er udført af sektionsleder Henriette Steiner og professor Frank S. Jensen, IGN. Rapporten har ikke været i ekstern peer review, og dens resultater er ved udgivelsen ikke publiceret andetsteds.

Indhold

1	FORORD	3
2	INTRODUKTION	5
3	SAMMENFATNING	6
4	DATAGRUNDLAG OG METODE	10
4.1	Spørgeskemaudvikling	10
4.1.1	Spørgeskemaindhold	10
	Dataindsamling	12
4.1.2	Repræsentativitet	12
4.2	Databehandling og Analyse	13
5	RESULTATER	14
5.1	Respondenter	14
5.2	Naturbesøg i Kronjylland i hverdagene og i weekenden	16
5.3	Besøg i den kommende Naturnationalpark Fussingø	20
5.4	Informationsbehov før og under besøget	22
5.5	Kortlægning af det seneste besøg i den kommende Naturnationalpark Fussingø	23
5.6	Oplevelsesværdier i den kommende Naturnationalpark Fussingø	25
5.6.1	Fravalgte områder	27
5.7	Interesse for at besøge den kommende Naturnationalpark Fussingø	28
5.8	Kendskab og holdninger til naturnationalparker, nationalt og lokalt	32
5.8.1	Kendskab til naturnationalparker	32
5.8.2	Holdning til naturnationalparker	35
5.8.3	Holdning til udsætning af forskellige dyrearter i Naturnationalpark Fussingø	38
5.8.4	Ønsker til forvaltningen af Naturnationalpark Fussingø	38
6	REFERENCER	40

2 Introduktion

Etableringen af naturnationalparker har affødt mange reaktioner – både positive og negative – lokalt i de områder, hvor naturnationalparkerne er udpeget og nationalt, hvor fordele og ulemper ved udpegningerne har været diskuteret i den offentlige debat.

For at få et mere nuanceret indblik i hele befolkningens holdninger til etableringen af naturnationalparker i Danmark, blev der i efteråret 2022 gennemført en repræsentativ national undersøgelse om befolkningens syn på naturnationalparkerne. Resultaterne fra den undersøgelse er afrapporteret i *”Befolkningens syn på naturnationalparker – Resultater fra en national spørgeskemaundersøgelse”* (Jensen et al., 2022). På nuværende tidspunkt (efterår 2023), er der udpeget i alt 15 områder til kommende naturnationalparker.

I denne rapport præsenteres resultaterne fra en baselineundersøgelse, der fokuserer på befolkningen i lokalområdet omkring den kommende Naturnationalpark Fussingø, der er et af de 15 udpegede områder. Formålet med baselineundersøgelsen er at afdække lokalbefolkningens holdninger og ønsker til naturnationalparken, deres kendskab til naturnationalparker, forventninger til besøg i den lokale naturnationalpark, kortlægning af den nuværende brug, tilstedeværende oplevelsesværdier og informationsbehov før og under besøg. Ved at gentage undersøgelsen nogle år efter etableringen, bliver det muligt at afdække eventuelle ændringer i lokalbefolkningens holdninger, besøgs mønster og friluftsliv i området.

For at give mulighed for at sammenligne lokale resultater med nationale resultater (Jensen et al., 2022), indgår udvalgte spørgsmål fra den nationale naturnationalparkundersøgelse i nærværende lokale undersøgelse. Sådanne sammenligninger er ikke inddraget i denne afrapportering.

3 Sammenfatning

Nærværende rapport bygger på en spørgeskemaundersøgelse vedrørende lokalbefolkningens syn på Naturnationalpark Fussingø. Formålet med undersøgelsen var at indsamle viden om lokalbefolkningens holdninger og ønsker til naturnationalparken, deres kendskab til naturnationalparker, forventninger til besøg i den lokale naturnationalpark, kortlægning af den nuværende brug og tilstedeværende oplevelsesværdier, før selve etableringen sker. Undersøgelsens resultater kan anvendes i den nuværende planlægning, og i forbindelse med etableringen af Naturnationalpark Fussingø, ligesom undersøgelsens resultater skal fungere som reference til at følge udviklingen efter etableringen.

Undersøgelsen er udarbejdet gennem spørgeskema-værktøjet Maptionnaire, der giver mulighed for at indsamle geografisk lokaliseret data, hvormed respondenter kunne kortlægge deres brug af naturen i Kronjylland, og i det afgrænsede område, der er udlagt til Naturnationalpark Fussingø. Undersøgelsen blev udsendt via e-Boks til et repræsentativt udsnit af beboerne (15 år og ældre) i sogne, der ligger inden for 10 kilometers radius af den kommende naturnationalpark. Stikprøven er udtrukket af Danmarks Statistik fra CPR-registeret. Spørgeskemaet blev udsendt til 5061 mulige respondenter i september/oktober 2022, og der blev opnået en svarprocent på 12 % (n = 622) efter en rykkerudsendelse. Resultaterne er afrapporteret på baggrund af deskriptiv statistik. Her opsummeres hovedresultaterne:

Naturbesøg i Kronjylland i hverdage og weekender

Det område, der udlægges til Naturnationalpark Fussingø, er et relativt populært udflugtsmål i weekender. Respondenterne blev bedt om at kortlægge naturområder, som de besøger i hverdagen og i weekenden. Næsten 20 % af alle de respondenter, der valgte at kortlægge besøg i undersøgelsen, havde kortlagt et weekendbesøg og 8 % et hverdagsbesøg inden for den kommende naturnationalpark Fussingø.

Besøg i den kommende Naturnationalpark Fussingø

61 % af respondenterne havde besøgt området for den kommende Naturnationalpark Fussingø i løbet af det seneste år, og 25 % af disse, havde besøgt området 12 gange eller mere det seneste år. Det var hovedsagelig de nærmeste naboer, som besøgte området særligt hyppigt

(52+ gange), ligesom hesteejere, hundeejere og ryttere, også var mere tilbøjelige til at besøge området 52+ gange.

Informationsbehov før og under besøget

Størstedelen af respondenterne anvendte ingen information i forbindelse med et besøg i Fussingø Skovene, hverken før eller under besøget. Af dem, der anvendte information, fandt 21 % information hos andre personer før et besøg, mens 21 % fandt viden på infotavler under et besøg.

Kortlægning af det seneste besøg i den kommende Naturnationalpark Fussingø

Den kortlagte færdsel i området var koncentreret uden for nationalparkens egentlige afgrænsning: inden for det indre frahegnede areal (se evt. Boks 5.1, s. 15) omkring Fussingø Slot og Slotsruin og ved søbredden nord for Holmstrupgård. Der var derudover kortlagt en del færdsel inden for nationalparkens egentlige afgrænsning omkring Mølledam. Kortlagte ruter var koncentreret omkring de centrale stisystemer, og indebar mange hegnskrydsninger mellem den indre hegnsgrænse og naturnationalparkens område. De mest benyttede indgange blev kortlagt langs Vasevej og Fussingøvej.

Oplevelsesværdier i den kommende Naturnationalpark Fussingø

Den suverænt hyppigst kortlagte oplevelsesværdi i den kommende Naturnationalpark Fussingø var "fred og ro" (41 %), efterfulgt af "bevægelse og motion" (20 %). Punkterne var tættest kortlagt i den vestlige del af området, men varierede en del i mønster, alt efter hvilken konkret oplevelsesværdi, der var tale om.

Interesse for at besøge den kommende Naturnationalpark Fussingø

Størstedelen af respondenterne var interesserede i at besøge en naturnationalpark. 32 % havde en del interesse i at besøge en naturnationalpark, og 23 % havde meget interesse i at besøge en naturnationalpark. En mindre andel af respondenterne angav dog, at de ville besøge det konkrete område i Fussingø Skovene, der udlægges til naturnationalpark, mindre end tidligere (8 %) eller helt ophøre med at besøge det (7 %), efter udlægningen. Størstedelen ville dog besøge området som før (53 %), eller mere (16 %). Faldende interesse i at besøge området var størst blandt de nærmeste naboer, personer der havde hest eller hund i husstanden, samt blandt jægere og ryttere. Flere åbne svar fra personer, der ville besøge området mindre, relaterede sig til tryghed for dem selv/ledsager/hund, samt til begrænsning af den frie færdsel.

Kendskab til naturnationalparker

Få havde et stort kendskab til naturnationalparker generelt (4 %). 24 % havde noget kendskab, 43 % havde lidt kendskab, mens 28 % havde intet eller nærmest intet kendskab til naturnationalparker generelt. De nærmeste naboer havde et langt bedre kendskab til naturnationalparker generelt, hvor 70 % havde stort eller noget kendskab. Hesteejere, ornitologer/ botanikere, jægere, ryttere, lystfiskere og vandrere havde også et relativt bedre kendskab til naturnationalparker generelt.

Holdning til naturnationalparker

Størstedelen af respondenterne var positive, eller meget positive, over for både naturnationalparker generelt, og over for udlægningen af det konkrete område i Fussingø Skovene til naturnationalpark. 67 % var generelt positive over for naturnationalparker, mens 60 % var positive over for Naturnationalpark Fussingø. Ryttere, jægere, mountainbikere, og personer med hest eller hund i husstanden, var mere negative end andre. De nærmeste naboer var den mest negative gruppe (55 % var meget negative) i forhold til udpegningen lokalt.

Holdning til udsætning af dyrearter

Der var størst opbakning til udsætning af kron dyr (62 %). Modstanden var størst ift. udsætning af stude (29%).

Ønsker til forvaltningen af Naturnationalpark Fussingø

Det vigtigste for respondenterne ved den kommende naturnationalpark var, at de udsatte dyr trives. Blandt en række forskellige udsagn om forvaltningen af Naturnationalpark Fussingø angav 82 %, at dette forhold var vigtigt eller meget vigtigt, dog tæt efterfulgt af gode naturoplevelser (81 %) og at det er trygt at færdes i området (77 %). Færrest fandt det vigtigt eller meget vigtigt at ”Naturnationalpark Fussingø ikke kommer til at ligne en ’dyrehave’” samt at ”Naturen får lov til at udvikle sig vildt” (hhv. 61 % og 64 %).

Afrundende kommentarer

Overordnet er holdningen til Naturnationalpark Fussingø positiv blandt svarpersonerne i det undersøgte lokalområde rundt om naturnationalparken. Det store flertal forventer endvidere at besøge området som nu eller oftere, mens et mindretal vil besøge område mindre eller helt stoppe

med besøge det. Der er grupper, som er væsentligt mere negative overfor naturnationalparken end gennemsnitligt. Det gælder især personer med hest i husstanden og lokale bosat inden for 2 km fra området. Der skal dog tages forbehold for statistiske usikkerheder, da disse grupper omfatter meget få respondenter ud af det samlede datasæt.

Mange besøg er kortlagt inden for det indre frahegnede areal omkring Fussingø Slot og søbredden nord for, der ikke kommer til at indgå i nationalparken (se Boks 5.1, på side 15 for yderligere forklaring), ligesom kortlagte ruter i høj grad krydser den indre hegnsgrænse og derfor vil indebære krydsning(er) af hegn. Det kan med andre ord ikke udelukkes, at besøgende i det frahegnede område også har færdedes inde i den kommende naturnationalpark. Andelen af respondenter, der har besøgt den kommende naturnationalpark inden for seneste år, kan således reelt være større end tallene angiver.

4 Datagrundlag og Metode

4.1 Spørgeskemaudvikling

Forskergruppen ”Natur, parker og friluftsliv” på IGN, har udviklet lokalundersøgelsens spørgeskema, med afsæt i spørgsmål fra den nationale undersøgelse om befolkningens holdninger til naturnationalparker (Jensen et al., 2022), ligesom andre spørgeskemaundersøgelser også blev inddraget til inspiration.

Inden udsendelse af spørgeskemaet blev det pilottestet af forfatterne, Naturstyrelsens lokale enheder¹, og andre personer på IGN, der har et særligt kendskab til emnet. I pilottesten blev forståeligheden af spørgsmålene, svarkategorierne til spørgsmålene, eller andet der evt. kunne virke usammenhængende eller ”mærkeligt” kontrolleret. Testningen resulterede i tilretning af enkelte spørgsmål.

4.1.1 Spørgeskemaindhold

Lokalundersøgelsen blev udarbejdet som en online spørgeskemaundersøgelse gennem spørgeskema-værktøjet ”Maptionnaire”. Værktøjet lader respondenterne kortlægge steder på et digitalt kort², og dermed har respondenterne kunnet kortlægge deres brug af naturen i Kronjylland, og i det afgrænsede område, der er udlagt til Naturnationalpark Fussingø.

Spørgeskemaet var opbygget i tre dele. Første del stillede spørgsmål til respondenternes naturbesøg i Kronjylland, uden at referere til Naturnationalpark Fussingø (Figur 4.1), og indeholdt blandt andet en kortlægning af de steder i Kronjylland, de besøger i hverdage og weekender (Figur 5.2).

Formålet med denne kortlægning var at afdække det generelle mønster for lokalbefolkningens friluftsliv i Kronjylland, og i hvilken grad det af naturnationalparken afgrænsede område, indgår som besøgsområde, sammenlignet med øvrige muligheder for naturbesøg i Kronjylland.

¹ Naturstyrelsen har ikke haft indflydelse på selve formulering af spørgeskemaet men har alene kunnet komme med forslag til emner, hvor styrelsen havde et yderligere vidensbehov.

² Der er tale om metoden PPGIS, der har til formål at inddrage befolkningen i planlægningsprocesser, politikudvikling og lignende, der relaterer sig til geografiske forhold. Se mere om denne metode i Brown et al. (2020), eller eksempler på anvendelse i Præstholt et al. (2020), Kaae et al. (2018) og Olafsson et al. (2016).



Velkommen til undersøgelsen om dine naturbesøg i Kronjylland

Tak fordi du vil svare på spørgeskemaet!

I denne undersøgelse vil vi bede dig besvare en række spørgsmål om, hvordan du bruger naturen og landskabet i hverdagen og i weekender i Kronjylland. Selv hvis du ikke bruger naturen eller landskabet, er vi alligevel meget interesserede i at høre dine svar.

Svar, så godt du kan, på hvert spørgsmål. Der er ingen rigtige eller forkerte svar. Spørgeskemaet er lettest at læse og udfylde på en computer eller tablet.

Har du spørgsmål til undersøgelsen, er du velkommen til at skrive til projektansvarlig Sandra Gentin, på email nnpku@ign.ku.dk

God fornøjelse!

Jeg giver hermed samtykke til, at de indsamlede resultater i anonymiseret form må benyttes til forskningsformål - herunder publicering i videnskabelige tidsskrifter. Resultaterne forbliver anonymiserede og kan ikke henføres til mig.

Afkryds venligst denne boks for at give samtykke.

1 / 28



Figur 4.1. Spørgeskemaets første side - hvor rammesætningen af undersøgelsen tydeliggøres.

Anden del af spørgeskemaet fokuserede eksplicit på forhold vedrørende Naturnationalpark Fussingø, herunder om man havde besøgt det specifikke område, og hvilke særlige oplevelsesværdier, man havde oplevet inden for afgrænsningen. Der var desuden spørgsmål om kendskabet til naturnationalparkerne generelt, samt spørgsmål om holdninger til dyr m.v. Sidste del indsamlede baggrundsinformationer om respondenterne. Se nærmere om skemaets opbygning i Tabel 4.1.

Tabel 4.1. Oversigt over spørgeskemaets struktur og indhold.

Del 1 – generelt	
Respondenter	Køn, alder, bopæl.
Naturbesøg i Kronjylland	Naturbesøg hverdag/weekend.
Del 2 – Naturnationalpark Fussingø	
Besøg i Naturnationalpark Fussingø	Har du besøgt området ja/nej, antal besøg, informationskilder før/under besøg, kortlægning af besøgte steder i området, kortlægning af anvendte indgange, kortlægning af oplevelsesværdier, kortlægning af områder hvor der opleves konflikter eller som aktivt fravælges.
Kendskab til naturnationalparker	Fritekst om hvad naturnationalparker er, grad af kendskab, hvor har du fået dit kendskab fra (kilder).
Holdning til naturnationalparker	Holdning til naturnationalparker generelt, samt til Naturnationalpark Fussingø, ønsker til forvaltningen af Naturnationalpark Fussingø.
Interesse for naturnationalparker	Interesse for at besøge naturnationalparker generelt, samt forventet ændret besøgs mønster, efter udlægningen af Naturnationalpark Fussingø.
Holdning til udsætning af dyr	Holdning til udsætning af forskellige dyrearter, samt foretrukne kilder til viden om de udsatte dyr.
Del 3 – baggrundsinformation om respondenter	
Fritid og husdyr	Hvilken friluftsgruppe identificerer du dig med, hvilke dyr er der i din husstand.
Sociodemografi	Familiesituation, uddannelse.
Kommentarer	Uddybende kommentarer (fritekst).

Dataindsamling

Spørgeskemaet blev udsendt til lokalbefolkningen omkring Naturnationalpark Fussingø i september/oktober 2022. Stikprøven var på 5061 tilfældigt udvalgte borgere over 15 år med bopæl i sogne inden for 10 km af afgrænsningen af den kommende naturnationalpark. Spørgeskemaet blev udsendt via e-Boks, og der blev udsendt en rykker ca. 14 dage efter første kontakt.

4.1.2 Repræsentativitet

Der blev opnået en svarprocent på 12 % for fuldt gennemførte besvarelser (n = 622), mens 26 % påbegyndte spørgeskemaet (n = 1328). Den stikprøve, der modtog spørgeskemaet, var repræsentativt udvalgt fra CPR-registeret af Danmarks Statistik i forhold til den demografiske sammensætning i det geografiske område (Kronjylland). Sammenlignes de respondenter, der deltog i undersøgelsen, ift. køn, alder, civilstatus og etnicitet, med hele den stikprøve, spørgeskemaet er udsendt til, ses en mindre overrepræsentation af 61-75-årige, samt gifte personer, mens der ses en

mindre underrepræsentation af 15-30-årige og ugifte – omkring 10 % for alle grupperne. Respondenterne er tæt på repræsentative, hvad angår køn, alder, civilstatus og etnicitet.

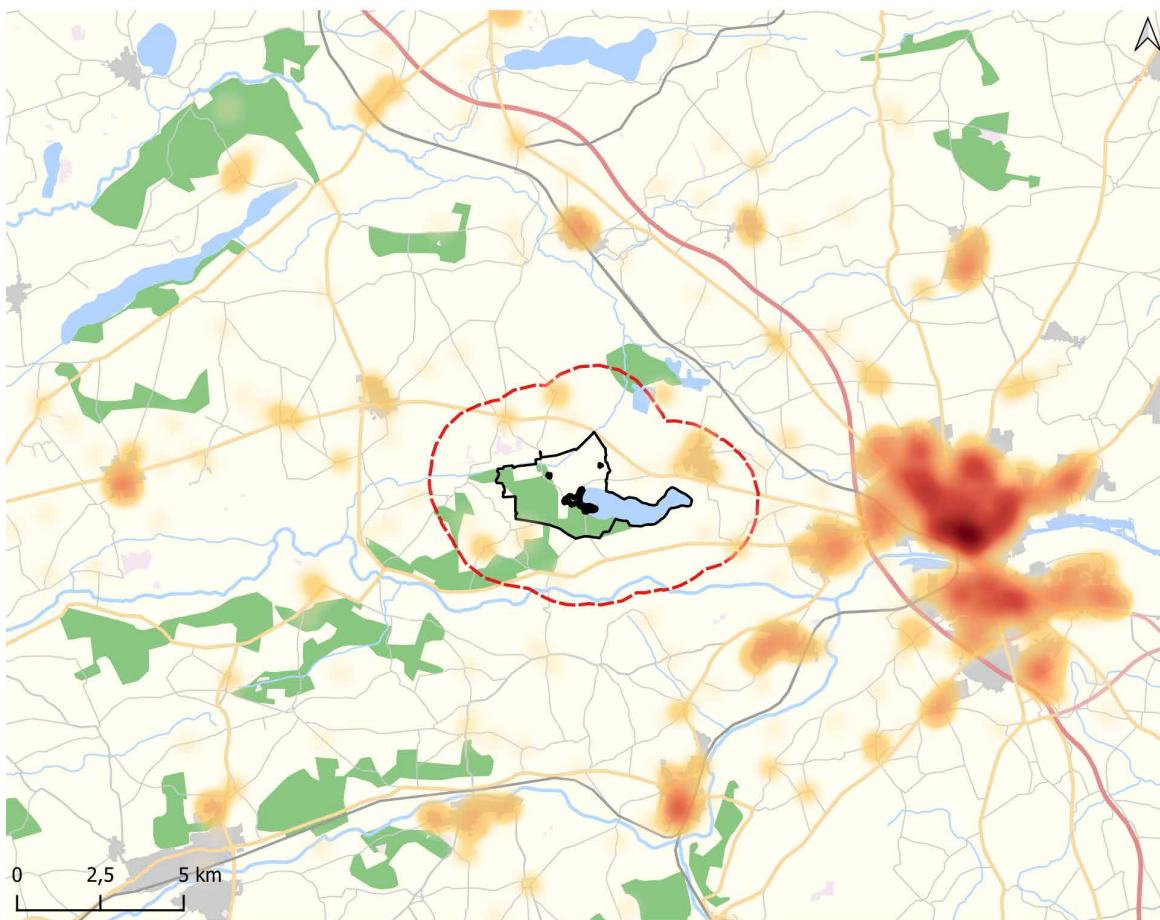
4.2 Databehandling og Analyse

De indsamlede data fra spørgeskemaundersøgelsen i Maptionnaire blev overført til Excel, hvor de fleste statistiske analyser er blevet gennemført. Til brug for udvalgte krydsanalyser blev der desuden foretaget Chi²-tests gennem statistikprogrammet R. QGIS blev anvendt til at analysere de geografiske data. Der er ikke foretaget vægtning af data i analyserne.

5 Resultater

5.1 Respondenter

I spørgeskemaet er der indsamlet data om bopæl, køn, alder, uddannelsesniveau, familiesituation, husdyr og tilknytning til friluftslivet, hvilket præsenteres i dette afsnit. Som det fremgår af Figur 5.1, er respondenternes bopæl godt fordelt i Kronjylland med en koncentration i de største byområder, herunder Randers.



Figur 5.1. Respondenternes bopæl vist som heatmap³. Med sort omrids er vist den kommende naturnationalpark (og med fed den indre frahegning, jf. Boks 5.1) og med rød stiplede linje en to kilometers buffer omkring parken. 27 respondenter bor inden for to kilometers afstand fra parken ud af de i alt 1024 respondenter, der har angivet deres bopæl. ”Klik her for at markere din bopæl”. Baggrundskort: Natur- og Friluftskortet, Dataforsyningen.

³ Heatmaps er en visuel formidling af den geografiske tæthed af et givent fænomen, hvor en mørkere farve illustrerer den højeste tæthed, og en lysere farve illustrerer den laveste tæthed. Heatmaps vist i denne rapport er udelukkende visuelt understøttende elementer og kan ikke anvendes analytisk.

Bemærk at Naturnationalpark Fussingø har en ydre afgrænsning, som på kortene i denne rapport er angivet med en smal sort linje. Et mindre område inde i parken er frahegnet, og er derfor ikke en del af naturnationalparken. Det drejer sig om området Fussingø Slot og Slotsruin, parkeringspladsen og plænen ved Holmstrupgård, samt søbredden ved slottet, ruinen og plænen. Denne indre frahegnede del er angivet med fed sort linje på kortene i denne rapport. Dette område vil være upåvirket af etableringen af Naturnationalpark Fussingø.

Boks 5.1. Beskrivelse af den geografiske afgrænsning af Naturnationalpark Fussingø.

Flere kvinder (53 %) end mænd (47 %) besvarede spørgeskemaet (Tabel 5.1), og størstedelen af respondenterne var over 45 år (65 %) (Tabel 5.2). De største grupper ift. familiesituation var pensionister (28 %), familier med børn, der er flyttet hjemmefra (22 %), samt familier med større, hjemmeboende børn (21 %) (Tabel 5.3). De mest hyppige uddannelsesniveauer blandt respondenterne var erhvervsfaglige (25 %) og mellemlange videregående uddannelser (25 %) (Tabel 5.4).

Tabel 5.1. Respondenternes køn (sammenholdt med stikprøven). "Angiv venligst dit køn" (%). n = 1217.

	Kvinde	Mand	Andet
Respondenter	53,2	46,5	0,2
Stikprøve	50,9	49,1	-

Tabel 5.2. Respondenternes alder (sammenholdt med stikprøven). "Hvad er din alder?" (%). n = 1062.

	15-30 år	31-45 år	46-60 år	61-75 år	76+ år
Respondenter	13,7	19,8	28,2	27,9	8,9
Stikprøve	22,3	20,8	25,1	20,0	11,7

Tabel 5.3. Respondenternes familiesituation. "Hvordan vil du bedst beskrive din nuværende familiesituation? (vælg et svar)" (%). n = 607.

Ung, bor hjemme	Single, ingen børn	Par - ingen børn	Familie/single med et eller flere hjemmeboende børn/delebørn under 5 år	Familie/single med hjemmeboende børn/delebørn der alle er 5 år eller ældre	Par/single uden hjemmeboende børn/delebørn (flyttet hjemmefra) og endnu ikke pensioneret/efterløn	Pensioneret/ efterlønsmodtager m.m.	Andet
4,3	6,8	7,9	7,9	20,8	21,7	27,7	2,6

Tabel 5.4. Respondenternes uddannelsesniveau. "Hvad er den højeste af dine gennemførte uddannelser?" (%). n = 606.

Grundskole	Gymnasial uddannelse	Erhvervsfaglig uddannelse	Kort videregående uddannelse	Mellemlang videregående uddannelse	Lang videregående uddannelse	Andet
11,2	10,9	25,2	10,6	24,9	12,5	4,1

Der blev yderligere undersøgt, hvilke friluftsgupper respondenterne tilhørte, samt hvorvidt der var dyr, og hvilke, i respondentens husstand. Der var flest svarpersoner, der tilhørte grupperne vandrere (54 %), motionsløber (16 %) og motionscyklist (14 %), samt en lille del, der angav at udøve mere specialiseret friluftsliv, som fx rytter (4 %) (Tabel 5.5). Størstedelen af respondenterne havde ingen husdyr (54 %), mens 29 % havde hund og 5 % havde hest (Tabel 5.6).

Tabel 5.5. Respondenternes tilhørsforhold til friluftsgupper. "Markér de bokse, der passer på dig" (%). n = 608.

Vandrere	Motionsløber	Motionscyklist	Lystfisker	Mountainbiker	Jæger	Rytter	Ornitolog/botaniker	Ingen af disse grupper
54,3	16,1	13,5	8,7	8,2	5,1	3,6	3,0	32,2

Tabel 5.6. Respondenternes angivelse af husdyr. "Har din husstand... (sæt gerne flere krydser)" (%). n = 605.

Hund	Hest	Andre Husdyr	Ingen af disse
29,3	4,6	22,5	53,6

5.2 Naturbesøg i Kronjylland i hverdagene og i weekenden

For at afdække lokalbefolkningens naturbesøg og friluftsliv *før etableringen* af Naturnationalpark Fussingø, blev respondenterne bedt om at angive, hvilke naturområder de besøger hhv. i hverdagen og i weekenden. For at mindske påvirkningen af respondenterne, var afgrænsningen af naturnationalparken *ikke* indtegnet på kortene, der indgik i dette spørgsmål, ligesom Naturnationalpark Fussingø ikke var introduceret tidligere i spørgeskemaet. Respondenterne kunne angive så mange punkter på kortet, som de ønskede.

Ud af alle de steder i hele Kronjylland, som respondenterne havde kortlagt som naturområder, de besøger i hverdagene, var kun 5 % af de kortlagte steder placeret inden for afgrænsningen af den

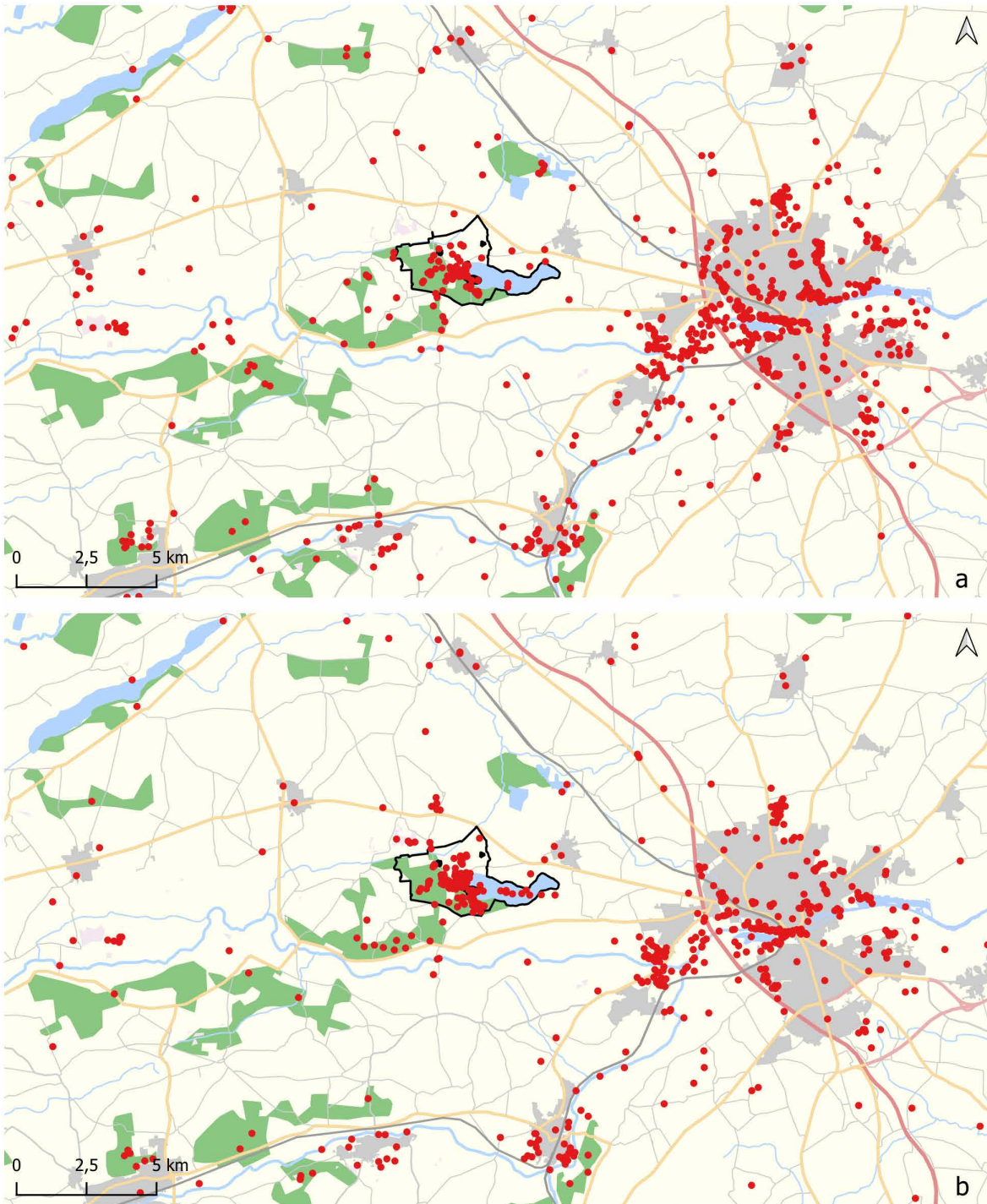
kommende naturnationalpark⁴ (Tabel 5.7). Der var dog en væsentlig større andel af de kortlagte besøg i weekenderne, hvor besøgene var inden for området (10 %). Respondenterne kunne markere flere steder, og derfor er andelen af respondenter, der havde kortlagt et besøg inden for området, ligeledes opgjort. 8 % af respondenterne havde kortlagt et hverdagsbesøg inden for området, mens 20 % havde kortlagt et weekendbesøg inden for området (Tabel 5.7).

Den geografiske fordeling af naturbesøg i Kronjylland fremgår af Figur 5.2, hvor alle de kortlagte punkter fremgår, samt af Figur 5.3, hvor stederne vises som et heatmap. På kortene ses en klar tendens til, at hverdagsbesøg i højere grad er centreret omkring Randers, mens weekendbesøg i højere grad foregår omkring Fussing Sø og Fussingø Slot. Mange af besøgene der er kortlagt i og omkring området, der er udlagt til Naturnationalpark Fussingø, er dog kortlagt omkring Fussingø Slot, der ikke indgår som en del af naturnationalparken, jf. Boks 5.1, s. 15. Udover hotspottet omkring Fussingø Slot, ses der hovedsageligt hotspots i og omkring Randers, samt mindre spots omkring Langå. I den opfølgende lokalundersøgelse, en række år efter etableringen af naturnationalparken, vil det kunne afdækkes, hvorvidt naturnationalparken har ændret på lokalbefolkningens besøgs mønstre i området.

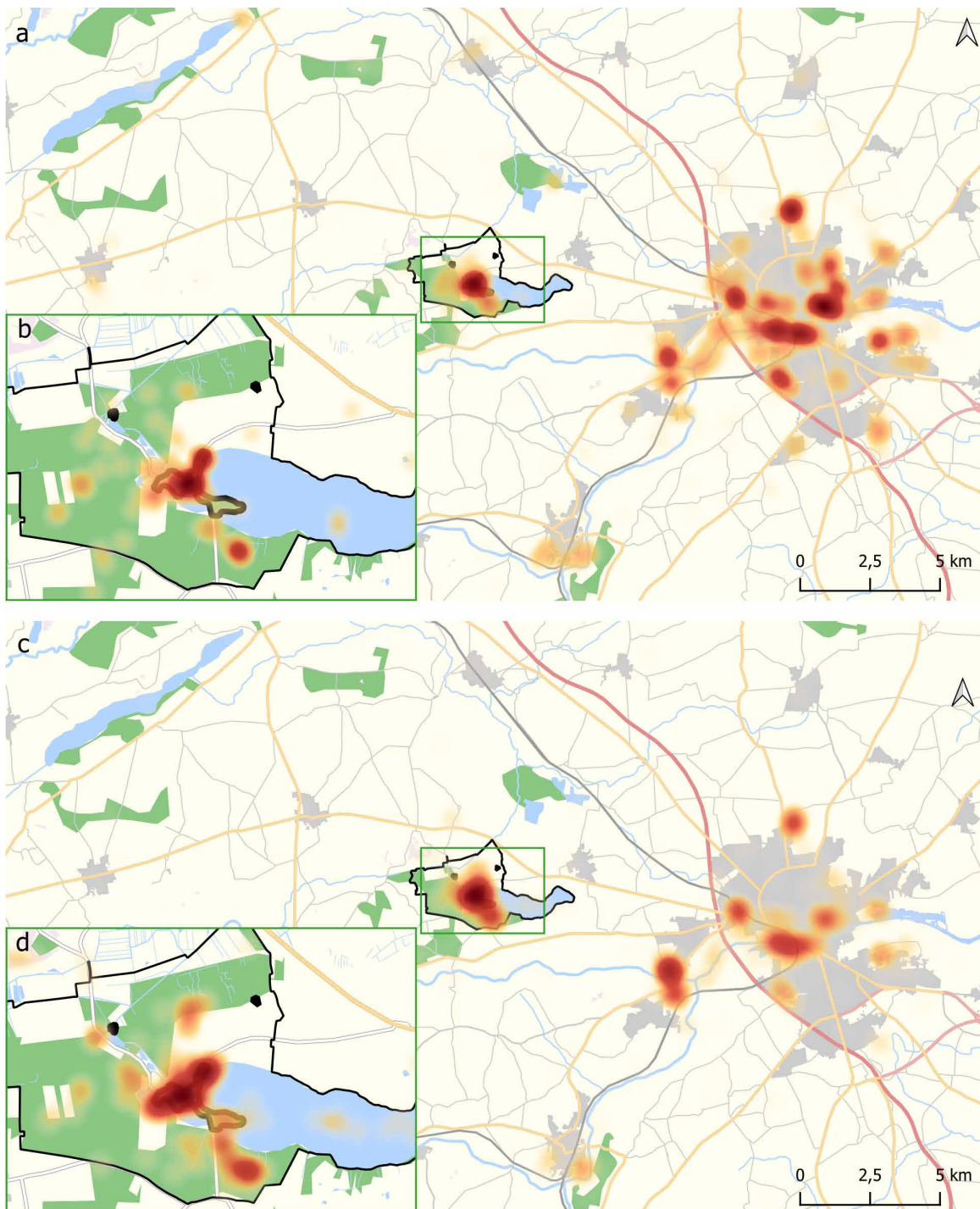
Tabel 5.7. Kortlagte besøg i den kommende naturnationalpark. ”Hvilke steder i naturen og landskabet har du besøgt det seneste år i dit lokalområde?” med mulighed for at angive ”Hverdag” eller ”Weekend” på kortet (antal besøg).

		Inden for naturnationalpark-området	Totalt i Kronjylland	%
Hverdag	Antal kortlagte besøg	55	1212	4,5
	Antal respondenter, der har kortlagt besøg	49	600	8,2
Weekend	Antal kortlagte besøg	111	1072	10,4
	Antal respondenter, der har kortlagt besøg	104	526	19,8

⁴ Det kan ikke udelukkes, at besøgende i det frahegnede område også har færdedes inde i den kommende naturnationalpark. Andelen af respondenter, der har besøgt området inden for seneste år, kan således reelt være større end tallene angiver.



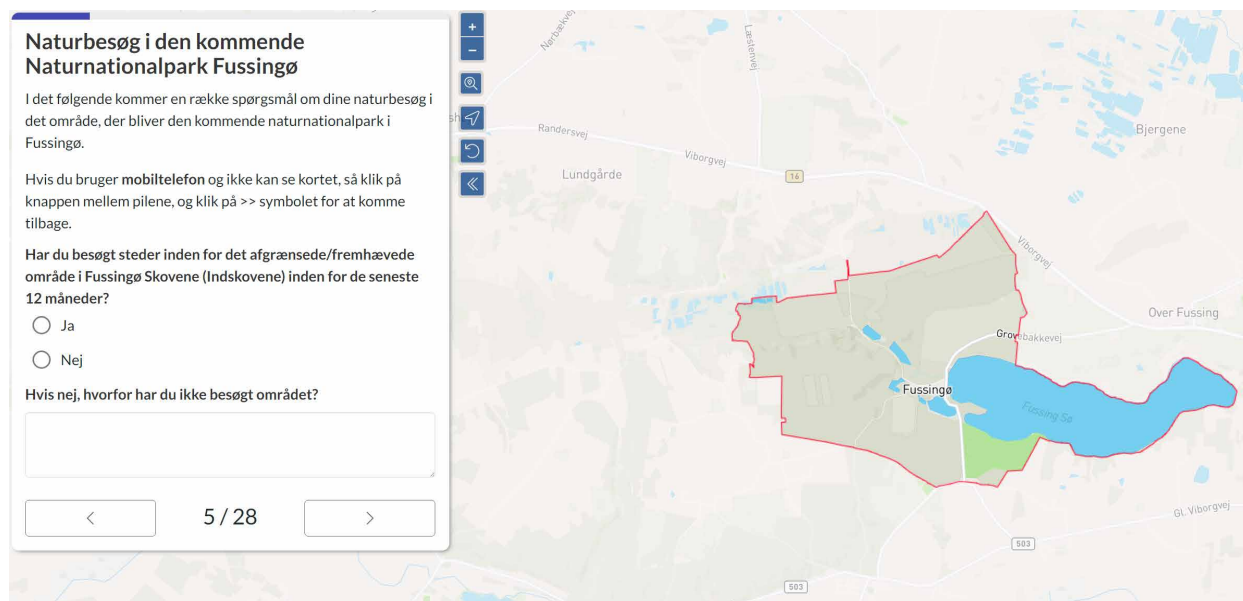
Figur 5.2 Lokalbefolkningens besøg i naturen vist som punkter, henholdsvis i a) hverdagen (n = 1212) og b) weekender (n = 1072). Med sort omrids er vist naturnationalparken. “Hvilke steder i naturen og landskabet har du besøgt det seneste år i dit lokalområde?” med mulighed for at markere “Hverdagsbesøg. Klik her for at markere dine naturbesøg i hverdagene” eller “Weekendbesøg. Klik her for at markere dine naturbesøg i weekender/fridage” på kortet. Baggrundskort: Natur- og Friluftskortet, Dataforsyningen.



Figur 5.3. Lokalbefolkningens besøg i naturen vist som heatmap, henholdsvis i a) hverdagen (n = 1212) med b) close-up, og c) weekender (n = 1072) med d) close-up. Med sort omrids er vist naturnationalparken (og med rød den indre fraehugning, jf. Boks 5.1, s. 15). “Hvilke steder i naturen og landskabet har du besøgt det seneste år i dit lokalområde?” med mulighed for at markere “Hverdagsbesøg. Klik her for at markere dine naturbesøg i hverdagene” eller “Weekendbesøg. Klik her for at markere dine naturbesøg i weekender/fridage” på kortet. Baggrundskort: Natur- og Friluftskortet, Dataforsyningen.

5.3 Besøg i den kommende Naturnationalpark Fussingø

For at afdække, om lokalbefolkningen allerede bruger arealerne i den kommende naturnationalpark, blev respondenterne spurgt om, hvorvidt de havde besøgt det afgrænsede område, inden for de seneste 12 måneder. Her blev respondenterne præsenteret for et kort, som viste den foreløbige afgrænsning af den kommende Naturnationalpark Fussingø.



Figur 5.4. Skærbillede fra spørgeskemaundersøgelsen. I dette spørgsmål angiver respondenterne, om de har besøgt området, der bliver til den kommende naturnationalpark, eller ej. Respondenter der svarer "Nej" ledes videre til spørgsmål, der vedrører deres holdninger til naturnationalparker generelt og lokalt.

En overvægt af respondenterne svarede ja til at de havde besøgt området inden for de seneste 12 måneder (61 %). De 61 % der havde besøgt området, blev desuden bedt om at svare på spørgsmål om, hvor ofte de havde besøgt området de seneste 12 måneder. De fleste besøgte området mindre end 12 gange om året (svarende til mindre end én gang om måneden) (75 %). 25 % havde dog 12+ besøg om året, hvoraf en lille gruppe havde ugentlige besøg eller hyppigere, svarende til 52+ gange det seneste år (6 %). Medianen for antal besøg i løbet af et år var 5⁵.

⁵ Medianen beskrives her frem for gennemsnit, da ganske få, meget hyppige besøgende får gennemsnittet til at blive "unaturligt" højt (18 gange det seneste år). Medianen er et udtryk for den midterste værdi i de rangordnede data, og repræsenterer bedre end gennemsnittet hvad der kan opfattes som "almindeligt" når der er tale om en skæv fordeling i populationen.

Tabel 5.8. Besøg i området. ”Har du besøgt steder inden for det afgrænsede/fremhævede område i Fussingø Skovene (Indskovene) inden for de seneste 12 måneder?” samt hvis ”Ja”: ”Hvor mange gange har du besøgt det afgrænsede/fremhævede område i Fussingø Skovene inden for de seneste 12 måneder? (Skriv antal gange)”. Bemærk at ikke alle besøgende har angivet et antal.

	%	n
Ikke besøgt	39,0	322
Besøgt	60,8	502
Antal besøg blandt dem, der har besøgt området inden for de seneste 12 mdr.:		361
1-3	31,3	
4-11	43,8	
12-51	19,1	
52+	5,8	

En undersøgelse (krydsanalyse) af gruppen, der havde besøgt området 52+ gange, viste, at der var en sammenhæng mellem bopæl og hyppige besøg, hvor 38 % af dem, der bor inden for 2 km⁶ af den kommende naturnationalpark, havde besøgt området 52+ gange de seneste 12 måneder. Der var desuden sammenhæng mellem hyppige besøg og hesteejere, hundeejere og ryttere⁷, hvor flere respondenter fra de tre grupper havde besøgt området 52+ gange.

De respondenter som svarede nej til, at de havde besøgt området inden for de seneste 12 måneder, havde mulighed for at udfylde et fritekstfelt om, hvorfor de *ikke* havde besøgt området. En screening af de indkomne svar (n = 323) viste, at langt de fleste bruger andre naturområder, og dermed ikke Fussingø Skovene, mens andre angav, at der er for lang afstand til området, og at det er svært at komme dertil på hhv. cykel eller med offentlig transport. Nogle havde ikke behov for at besøge området, havde ikke haft tid, eller havde ingen grund til at besøge området. Derudover var der respondenter, der ikke havde kendskab til området før denne undersøgelse, og derfor ikke har

⁶ Afstanden fra bopæl til områdets afgræsning er baseret på studier, der viser, at der ved 2 kilometers afstand sker et skifte, fra at besøgende primært ankommer til fods, til at besøgende primært ankommer med andre transportmidler, herunder bil (Jensen, 2012; Hörnsten & Fredman, 2000).

⁷ Bemærk, at flere af de anvendte frekvenser i analysen, er for små til at give et validt resultat i en Chi²-test, og resultatet er derfor behæftet med en vis usikkerhed.

besøgt det. Enkelte nævnte at der er løsgående kvæg derude, som de ikke ønsker at møde på deres naturbesøg.

5.4 Informationsbehov før og under besøget

Respondenterne blev bedt om at angive, hvilke informationskilder de anvender, hhv. før og under deres naturbesøg (Tabel 5.9). Størstedelen af respondenterne anvendte ingen information, hvilket gør sig gældende både før og under besøget. For dem, der anvendte information, fandt respondenterne information hos mange forskellige kilder før deres besøg, med relativt flest, der fandt information hos andre personer (21 %). Under besøget, fandt dem, der havde brug for information, primært viden på infotavler (21 %). Der kan desuden konstateres en ikke uventet forskel mellem brugen af informationsfoldere før besøg (4 %), og under besøg (8 %), samt infotavler før besøg (11 %) og under besøg (21 %).

Tabel 5.9. Informationskilder før og under besøg. Bemærk at der var en forskel i svarmulighederne i spørgeskemaet vedr. før og under besøget. De utilgængelige svarmuligheder er markeret med en ” - ” i skemaet. ”Hvor finder du information om Fussingø Skovene (Indskovene) – FØR dine besøg? (flere svar muligt)” og ”Hvilken information bruger du UNDER dine besøg i Fussingø Skovene (Indskovene)? (flere svar muligt)” (%). n = 450-470.

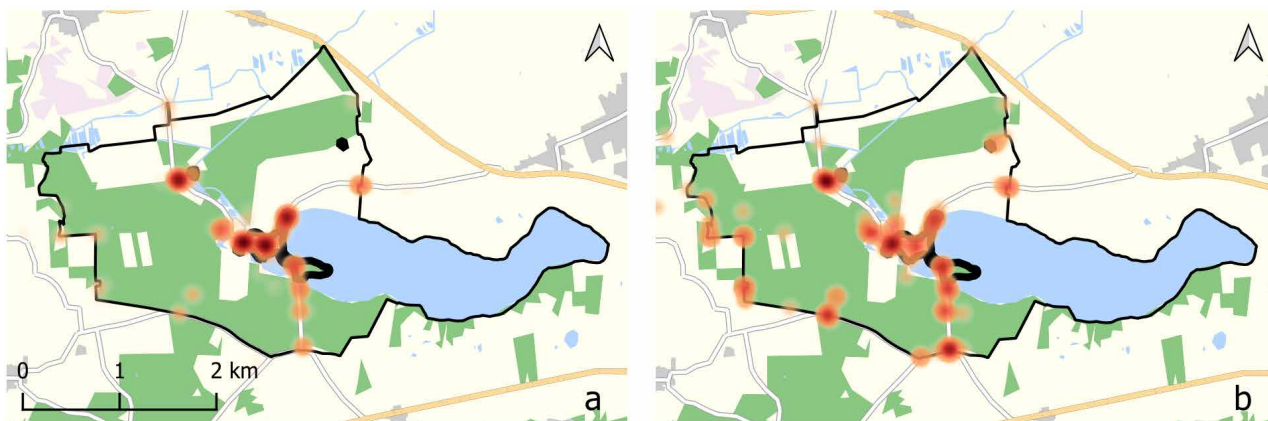
	FØR besøg	UNDER besøg
Jeg behøver ingen information	69,6	65,3
Information fra andre (familie, bekendte, venner m.v.)	21,1	-
Informationstavle eller skilt	10,9	21,1
Sociale medier	6,9	-
Naturstyrelsens hjemmeside	6,2	4,0
Andre hjemmesider	4,7	1,8
Informationsfolder/-brochure	3,8	8,0
Sportsapps (f.eks. Strava og lign.)	2,7	5,3
Hjemmesiden udnaturen.dk	2,4	1,1
Naturstyrelsens Facebook-side	0,9	-
Standere i skoven/naturområdet med nummer til audioguide	-	7,3
QR-koder i skoven/naturområdet	-	2,7
Personlig naturformidling (fx naturvejleder)	-	3,6
Andet	4,4	6,7

5.5 Kortlægning af det seneste besøg i den kommende Naturnationalpark Fussingø

Respondenter der svarede ja til at de havde besøgt området inden for de seneste 12 måneder, blev bedt om at angive, hvilke indgange de benytter sig af, og steder/ruter/områder de besøger.

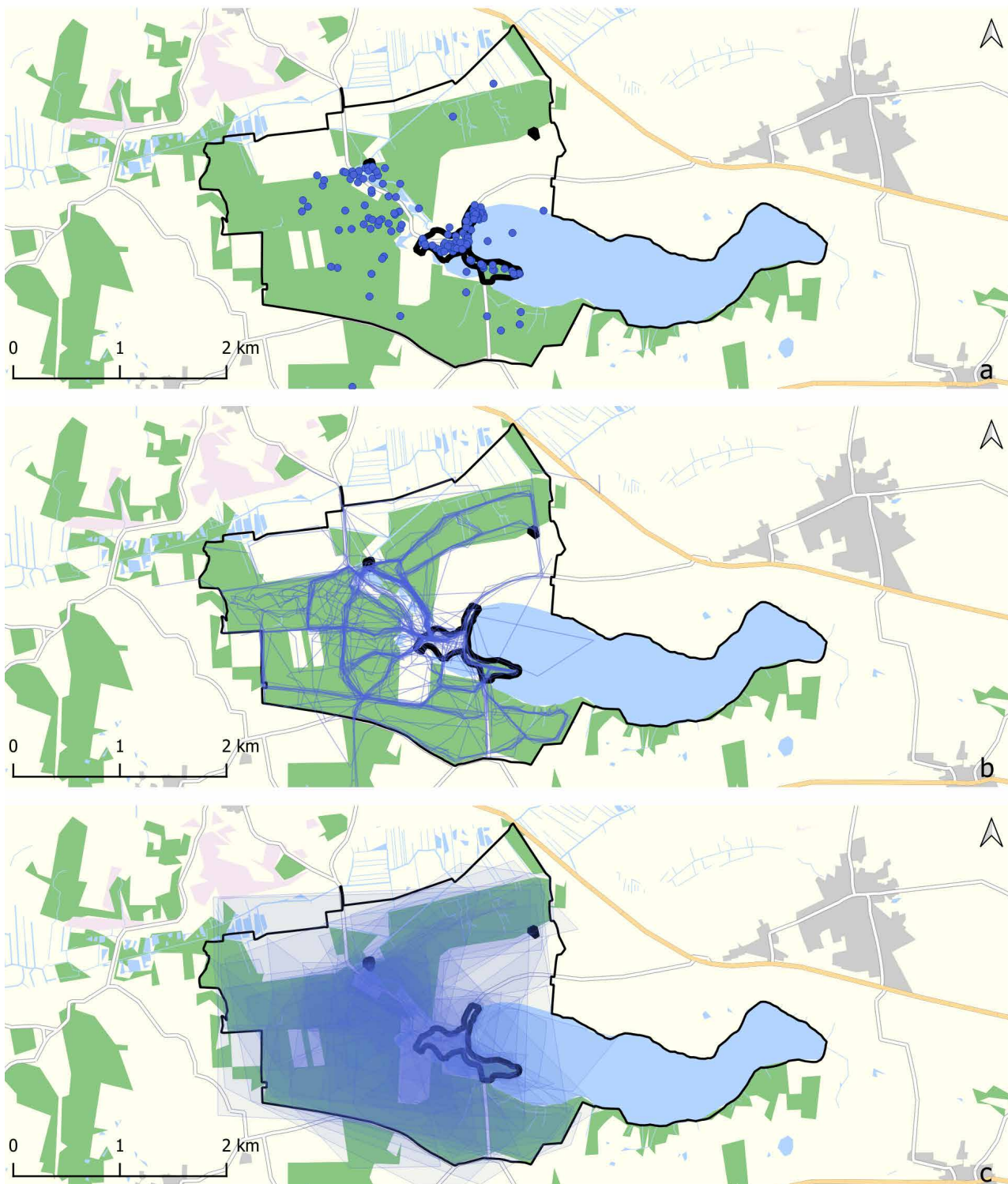
De mest benyttede indgange blev kortlagt omkring Fussingø Slot, samt langs Vasevej og Fussingøvej, mens kortlægningen af andre anvendte indgange viste, at indgange omkring områdets yderste hegnsgrense også anvendes (Figur 5.5).

Kortlægningen af besøg i form af steder/punkter var koncentreret omkring Fussingø Slot og Slotsruin, og særligt ved plænen og søbredden lige nord for Holmstrupgård. Alle disse steder ligger inden for den indre hegnsgrense og er således ikke en del af Naturnationalpark Fussingø, som beskrevet i Boks 5.1, s. 15. Kortlægningen af ruter viste en koncentration omkring hele det centrale/indre stisystem, med en særligt høj koncentration på vandrestien fra Fussingø Slot, nord om Mølledam og til Troldeskovvej, og mange krydsninger af den indre hegnsgrense. Kortlægningen af områder var mere spredt, og dækkede hele området, dog med en lidt højere koncentration omkring Mølledam i den centrale-nordlige del af området (Figur 5.6).



Figur 5.5. Heatmaps baseret på kortlægning af a) de mest benyttede indgange til den kommende naturnationalpark (n = 271), og b) andre benyttede indgange (n = 172). Med sort omrids er vist naturnationalparken (og med fed den indre frahegning, jf. Boks 5.1, s. 15). “(...) Markér dine adgangsveje ind i området. Du kan vælge mellem din mest benyttede indgang – og andre indgange, du også benytter dig af”.

Baggrundskort: Natur- og Friluftskortet, Dataforsyningen.



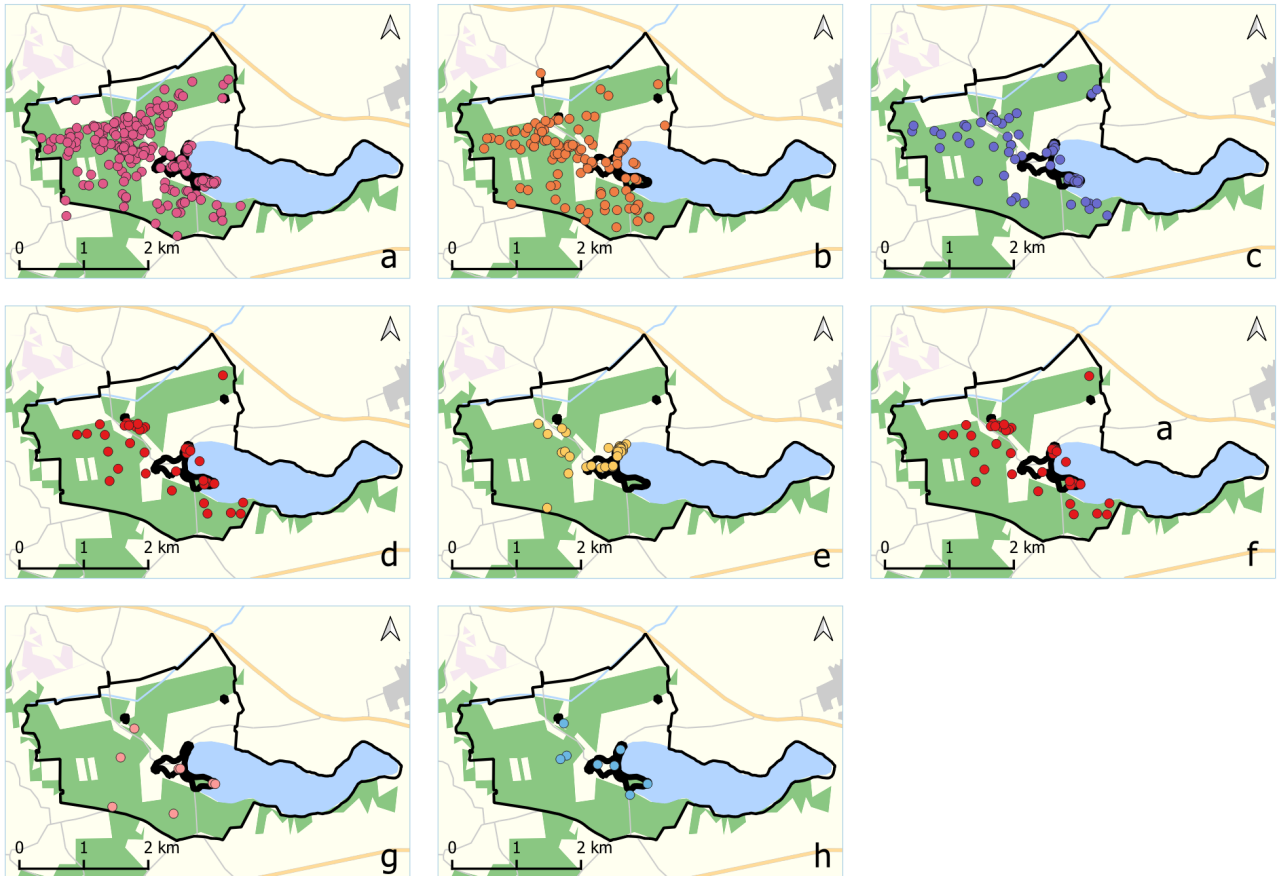
Figur 5.6. Viser respondenternes kortlægning af deres seneste besøg i den kommende naturnationalpark, angivet som a) punkt, hvis respondenter primært opholdt sig ét sted (n = 195), b) linje, hvis respondenter fulgte en sti/rute eller (n = 154) c) område, hvis respondenter var i et større område (n = 73). Med sort omrids er vist naturnationalparken (og med fed den indre frahegning, jf. Boks 5.1, s. 15). “Hvor i området var du under dit seneste besøg inden for det afgrænsede område?”. Baggrundskort: Natur- og Friluftskortet, Dataforsyningen.

5.6 Oplevelsesværdier i den kommende Naturnationalpark Fussingø

For at undersøge oplevelsesværdier inden for naturnationalparken, blev respondenterne bedt om at kortlægge steder *de sætter pris på*. De kunne endvidere angive en eller flere af følgende oplevelsesværdier for hvert sted: fred og ro, vild natur, udsigt og æstetik, socialt samvær, bevægelse og motion, minder, refleksion og spiritualitet, favoritsted, samt andet.

Generelt kortlagde få respondenter konkrete steder med oplevelsesværdier (Figur 5.7). Fred og ro (41 %) var den hyppigst kortlagte oplevelsesværdi, efterfulgt af bevægelse og motion (20 %). Mange punkter er kortlagt i den sydvestlige del af området, men der er stor varians mellem de forskellige oplevelsesværdier. Der er dog en fortætning af de fleste oplevelsesværdier omkring Fussingø Slot, der reelt ikke er en del af den kommende naturnationalpark⁸, jf. Boks 5.1, s. 15.

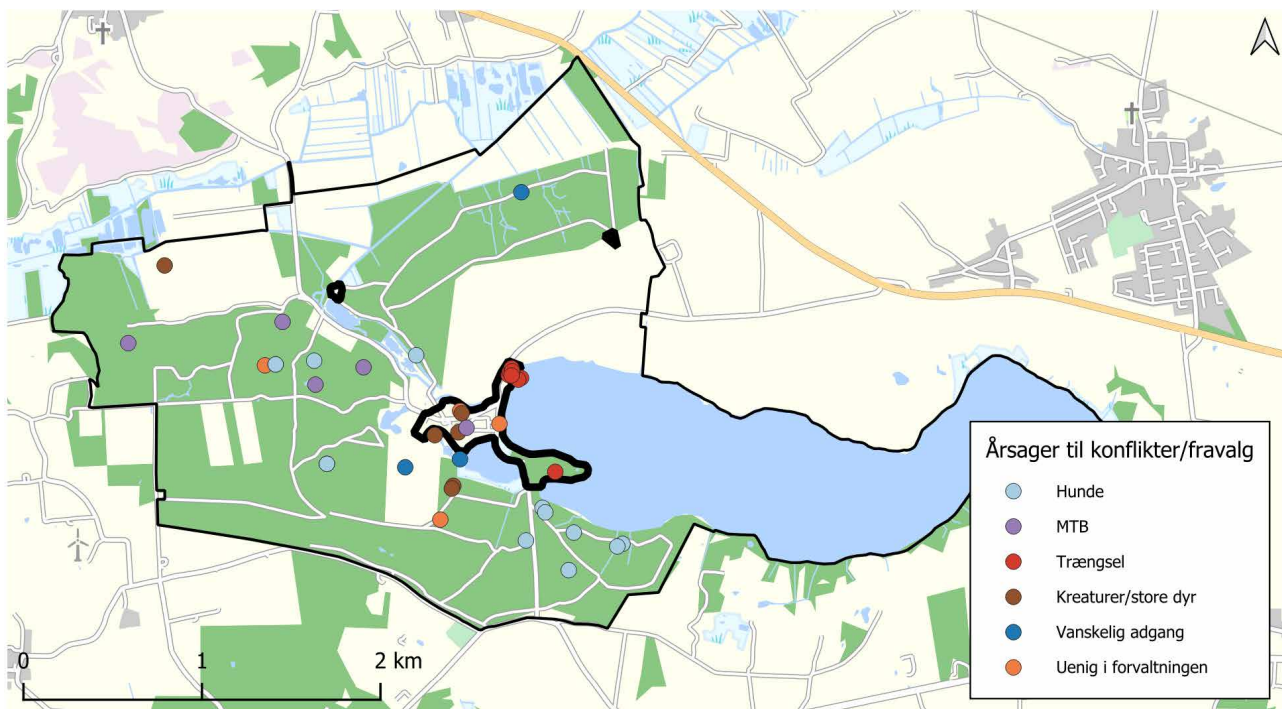
⁸ En del af punkterne er ikke inden for området, der udlægges til Naturnationalpark Fussingø, men inden for den indre frahegning omkring Fussingø Slot, jf. Boks 5.1, s. 15. De er medtaget på kortene for at give et retvisende billede af besøgsmonsteret, men er ikke medtaget i beregninger og procentsatser.



Figur 5.7. Otte kortlagte oplevelsesværdier i den kommende naturnationalpark: a) fred og ro (n = 218), b) bevægelse og motion (n = 110), c) udsigt og æstetik (n = 58), d) vild natur (n = 57), e) socialt samvær (n = 40), f) favoritsted (n = 39), g) minder, refleksion og spiritualitet (n = 8) samt h) andet (n = 8). Med sort omrids er vist naturnationalparken (og med fed den indre frahegning, jf. Boks 5.1, s. 15). “På denne side kan du markere nogle steder inden for det afgrænsede område i Fussingø Skovene, som du af forskellige årsager sætter pris på. (...). Du må gerne placere den samme kategori flere forskellige steder”. Baggrundskort: Natur- og Friluftskortet, Dataforsyningen.

5.6.1 Fravalgte områder

Respondenterne havde yderligere mulighed for at markere steder, hvor de havde oplevet konflikt(er) (inden for de seneste 12 måneder) eller steder, de aktivt havde fravalgt ved deres besøg. De havde desuden mulighed for at uddybe hvorfor. Det var ikke mange respondenter, der havde kortlagt konfliktpunkter eller fravalgte steder. Men dem der var, fordelte sig i få, gentagende temaer. Den mest hyppige konflikt var mødet med hunde, oftest løse hunde.



Figur 5.8. Kortlagte punkter for konflikter og fravalgte steder. Med sort omrids er vist naturnationalparken (og med fed den indre frahegning, jf. Boks 5.1, s. 15). ”Her har jeg oplevet et problem eller en konflikt” (n = 24) (inden for de seneste 12 måneder) eller ”Jeg fravælger bevidst dette sted” (n = 16).

5.7 Interesse for at besøge den kommende Naturnationalpark Fussingø

For at afdække lokalbefolkningens interesse i at besøge Naturnationalpark Fussingø, blev respondenterne spurgt ind til deres interesse i at besøge en naturnationalpark generelt, samt om de regner med at komme til at besøge området for den kommende Naturnationalpark Fussingø mere, mindre, eller som før udpegningen.

De fleste respondenter havde en del (32 %) eller lidt (27 %) interesse i at besøge en naturnationalpark, 23 % angav at være meget interesseret, mens 12 % angav at være ikke interesseret (Tabel 5.10). Størstedelen af respondenterne ville desuden besøge området i Fussingø Skovene som før (53 %) eller ligefrem øge antal besøg (16 %), efter etableringen af naturnationalparken. En mindre del af respondenterne ville derimod mindske deres besøg (8 %), eller helt stoppe (7 %) med at besøge området. En stor del svarede desuden ved ikke til spørgsmålet om forventninger til fremtidige besøg (15 %) (Tabel 5.11).

Tabel 5.10. Interesse i at besøge en naturnationalpark generelt. ”Hvor interesseret vil du være i at besøge en naturnationalpark? (vælg ét svar)” (%). n = 606.

Meget interesseret	En del interesseret	Lidt interesseret	Ikke interesseret	Ved ikke
23,3	31,5	27,4	11,6	5,9

Tabel 5.11. Interesse for at besøge Naturnationalpark Fussingø. ”Tror du, at du vil komme til at besøge det område af Fussingø Skovene, der nu bliver naturnationalpark, mere eller mindre efter at det er blevet til en naturnationalpark? (vælg ét svar)” (%). n = 593.

Mere	Som før	Mindre	Helt stoppe	Ved ikke
16,2	52,8	8,3	7,3	15,2

Respondenterne havde mulighed for at uddybe, hvorfor de eventuelt ville besøge den kommende Naturnationalpark Fussingø mere, som før, mindre, eller helt stoppe med at besøge området. En screening af de indkomne åbne svar (n = 89) viste, at de respondenter, der **ville besøge området mere** (n = 22), ville besøge området mere, netop fordi det er udpeget som naturnationalpark, og dermed også en forventning om en vildere naturoplevelse. Derudover angav nogle, at de er spændt

på at følge områdets udvikling. Andre⁹ angav, at de via undersøgelsen er blevet opmærksomme på, at området er udpeget som naturnationalpark, og derfor vil besøge området mere fremover. Der er afgivet ganske få åbne svar til **jeg vil besøge området som før** (n = 11), og der er angivet meget varierende årsager til at forsætte deres brug som før (fra bekymring for at møde kvæg til manglende tid). De respondenter, der har angivet **jeg vil besøge området mindre** (n = 23), angiver, at de er bekymrede for deres egen/ledsagers/hunds sikkerhed. Andre mener at hegnet og de udsatte dyr begrænser deres frie færdsel og aktivitetsmuligheder. Nogle enkelte er bekymrede for, om det vil tiltrække mange mennesker, at der udlægges en naturnationalpark. Respondenter der vil **stoppe med at besøge området** (n = 19) angiver, at de/deres ledsager er utrygge ved at færdes blandt de udsatte dyr, at de ikke mener, at natur bag hegn er vild natur, at de ikke bryder sig om projektet naturnationalparker, eller at de oplever, at deres aktivitetsmuligheder begrænses.

Der er desuden udført krydsanalyser ift. sammenhængen mellem interesse i at besøge området, efter at det er udlagt til naturnationalpark, og udvalgte faktorer, som fremgår af Tabel 5.12. Der var sammenhæng mellem alder og interesse for at besøge området, hvor især de 15-30-årige forventede at besøge området som før (53 %), eller mere (24 %), mens de 76+-årige, i højere grad end andre, angav at ville besøge området mindre (24 %), eller svarede ved ikke (24 %). Der var desuden sammenhæng mellem bopælens afstand til naturnationalparken¹⁰, og interesse for at besøge området. Svarpersoner, der boede inden for 2 km af den kommende parkgrænse, ville i højere grad besøge området mindre (32 %), eller helt stoppe deres brug af området (32 %). Der var ligeledes sammenhæng mellem, om man havde besøgt området inden for de seneste 12 måneder, og hvorvidt man ville have mere eller mindre interesse i at besøge området efter udlægningen. Dem, der havde besøgt området, ville i højere grad bruge området som før (64 %), men dem, der ikke havde besøgt området i højere grad ville besøge området mere (22 %) eller svarede ved ikke (26 %).

⁹ Det er især de respondenter der har angivet de **ikke** har besøgt området inden for de seneste 12 måneder (Tabel 5.8), der angiver, at de er blevet opmærksomme på området, og derfor vil besøge det **mere** fremadrettet.

¹⁰ Resultatet er usikkert, da kun 19 respondenter, der havde besvaret spørgsmålet, boede inden for en afstand på 2 km fra Naturnationalpark Fussingø. Den nævnte procentsats svarer til 6 respondenter.

Der var desuden relativt flere heste¹¹- og hundeejere, der ville besøge området mindre (hhv. 11 % og 13 %), eller helt stoppe med at bruge området (hhv. 32 % og 13 %). Ligeledes ville relativt flere ryttere¹² helt stoppe brugen af området (32 %), mens flere jægere¹³ ville mindske deres brug (24 %). Lystfiskere var en splittet gruppe, der både ville besøge området relativt mere (29 %) og mindre (14 %). Motionsløbere og -cyklister ville i højere grad, end andre besøge området som før (hhv. 67 % og 62 %), mens vandrere i højere grad ville besøge området mere (20 %). Svarpersoner, der ikke identificerede sig med nogle friluftsgupper, svarede væsentligt oftere ved ikke (29 %) på spørgsmålet.

¹¹ Resultatet er usikkert, da kun 28 respondenter, der havde besvaret spørgsmål, var hesteejere. De nævnte procentsatser svarer til 3 og 9 respondenter.

¹² Resultatet er usikkert, da kun 22 respondenter, der havde besvaret spørgsmålet, var ryttere. Den nævnte procentsats svarer til 7 respondenter.

¹³ Resultatet er usikkert, da kun 29 respondenter, der havde besvaret spørgsmålet, var jægere. Procentsatsen svarer til 7 respondenter.

Tabel 5.12. Interesse i at besøge området, efter det er udlagt til naturnationalpark: udvalgte forskelle i befolkningsgrupper (udført vha. Chi²-test). ”Tror du, at du vil besøge det område af Fussingø Skovene der nu bliver til naturnationalpark, mere eller mindre, efter at det er blevet til en naturnationalpark? (vælg ét svar)” (%). n (antal respondenter) er angivet i kursiv.

	n	Mere	Som før	Mindre	Helt stoppe	Ved ikke	Signifikans
Køn							
Kvinde	296	14,9	53,4	8,4	5,4	17,9	
Mand	287	17,8	52,3	8,4	8,7	12,9	
Alder							
15-30 år	62	24,2	53,2	3,2	1,6	17,7	*
31-45 år	105	15,2	54,3	6,7	7,6	16,2	
46-60 år	155	16,8	50,3	8,4	7,1	17,4	
61-75 år	151	15,2	55,0	10,6	9,3	9,9	
76+ år	42	7,1	40,5	23,8	4,8	23,8	
Bopælens afstand til området^a							
Tæt på (<2 km)	19	0,0	36,8	31,6	31,6	0,0	***
Langt væk (+2 km)	502	17,5	55,6	6,8	5,4	14,7	
Besøgt området							
Ja	313	11,5	64,2	10,5	7,7	6,1	***
Nej	279	21,5	40,1	5,7	6,8	25,8	
Husdyr^b							
Hest ^a	28	17,9	32,1	10,7	32,1	7,1	***
Hund	171	15,8	43,3	12,9	12,9	15,2	***
Andre kæledyr	133	18,0	58,6	3,8	6,8	12,8	
Ingen af disse	313	15,7	54,0	8,0	5,4	16,9	
Friluftsgruppe^b							
Jæger ^a	29	6,9	55,2	24,1	13,8	0,0	**
Lystfisker ^a	52	28,8	40,4	13,5	5,8	11,5	*
Motionsløber	95	12,6	67,4	9,5	5,3	5,3	**
Motionscyklist	79	12,7	62,0	10,1	10,1	5,1	*
Mountainbiker ^a	49	12,2	63,3	6,1	10,2	8,2	
Ornitolog/botaniker ^a	18	38,9	33,3	11,1	11,1	5,6	
Rytter ^a	22	18,2	31,8	4,5	31,8	13,6	***
Vandrer	322	19,6	55,3	8,1	9,0	8,1	***
Ingen af disse	189	12,7	46,6	7,9	4,2	28,6	***
I alt, alle besvarelser	593	16,2	52,8	8,3	7,3	15,2	

Note: a) Flere kategorier havde så få observationer, at testens resultat skal fortolkes med forsigtighed. b) For husdyr og friluftsgruppe er Chi²-testen baseret på en sammenligning af dem, der f.eks. er ryttere og dem, der ikke er ryttere.

Signifikansniveau: *** p-værdi < 0.001, ** p-værdi < 0.01, * p-værdi < 0.05.

5.8 Kendskab og holdninger til naturnationalparker, nationalt og lokalt

De sidste spørgsmål i spørgeskemaet berørte respondenternes kendskab til naturnationalparkerne generelt, og hvor respondenterne har deres kendskab til Naturnationalpark Fussingø fra. Ydermere blev respondenterne spurgt til deres overordnede holdning til naturnationalparker, og hvilken holdning de har til udpegningen af dele af Fussingø Skovene til naturnationalpark. De blev også spurgt til deres holdning til de dyr, der forventes udsat i Naturnationalpark Fussingø – stude og kron dyr, samt til hvor vigtige forskellige udsagn er i forhold til den kommende naturnationalpark (fx ”At det er trygt at færdes i Naturnationalpark ’Fussingø’” og ”At naturen får lov til at udvikle sig vildt i Naturnationalpark Fussingø”).

5.8.1 Kendskab til naturnationalparker

Resultaterne viste, at de fleste respondenter havde lidt (43 %) eller nærmest intet kendskab (26 %) til naturnationalparker generelt (Tabel 5.13). Adspurgt om, hvilke kilder respondenterne har fået kendskab til Naturnationalpark Fussingø gennem, blev mange forskellige kilder/medier angivet, men med en overvægt blandt respondenter der i stor eller nogen grad har fået deres viden fra familie/venner (40 %), Naturstyrelsen m.v. (24 %), kommune (22 %), interesseorganisationer (19 %) eller Facebook-grupper (18 %) (Tabel 5.14).

Tabel 5.13. Kendskab til naturnationalparker generelt. ”Hvordan vil du betegne dit kendskab til naturnationalparker? (vælg ét svar)” (%). n = 630.

Stort kendskab	Noget kendskab	Lidt kendskab	Bare hørt om – nærmest intet kendskab	Aldrig hørt om – intet kendskab
3,7	24,4	43,2	26,0	2,4

Tabel 5.14. Kilder til viden om Naturnationalpark Fussingø. ”I hvilken grad har du fået dit kendskab til Naturnationalpark Fussingø fra følgende kilder? (vælg ét svar i hver linje)” (%). n = 560.

	I stor grad	I nogen grad	I lille grad	Slet ikke
Familie/venner	15,0	25,4	21,3	21,6
Interesseorganisationer og/eller foreninger	4,8	13,8	20,2	41,4
Facebook-grupper	4,8	13,2	15,9	45,2
Naturstyrelsen eller andre statslige myndigheder	4,5	19,5	25,0	34,3
Ekspertter/videnskabsfolk	3,2	10,2	17,7	46,3
Kommune	2,7	19,5	23,0	36,3
Politikere	1,6	7,7	18,2	49,6
Borgermøder og lignende	1,6	4,8	9,6	60,4
Andet	5,5	11,4	8,8	33,6

En krydsanalyse (Tabel 5.15) viste, at der var sammenhæng mellem bopælens afstand til området, og kendskab til naturnationalparker generelt, hvor dem, der boede inden for 2 km fra området, havde et langt større kendskab til naturnationalparker¹⁴ (70 % svarede stort eller noget kendskab). Der var ligeledes sammenhæng mellem hvorvidt man havde besøgt området eller ej, og kendskab til naturnationalparker. Dem, der havde besøgt området inden for de seneste 12 måneder, havde bedre kendskab til naturnationalparker (36 % angav stort eller noget kendskab) end dem, der ikke havde besøgt området (hvor 20 % angav stort eller noget kendskab).

Der var derudover flere hesteejere¹⁵, der angav stort (32 %) eller noget kendskab (21 %), end dem, der ikke havde hest. Hundeejere viste ikke et særligt mønster, hvorimod både ornitologer/botanikere¹⁶, jægere¹⁷, ryttere¹⁸, lystfiskere¹⁹ og vandrere, havde større kendskab til naturnationalparker, end personer, der ikke tilhørte disse grupper (hhv. 61 %, 52 %, 50 %, 45 % og 32 % af grupperne havde stort eller noget kendskab). Personer, der ikke tilhørte nogen friluftsgruppe, havde derimod lavere kendskab end andre, med 39 % der angav nærmest intet kendskab og 7 % der angav intet kendskab.

¹⁴ Resultatet er usikkert, da kun 20 personer, der havde besvaret spørgsmålet, boede inden for 2 km fra området.

¹⁵ Resultatet er usikkert, da kun 28 personer, der havde besvaret spørgsmålet, havde hest.

¹⁶ Resultatet er usikkert, da kun 18 ornitologer/botanikere havde besvaret spørgsmålet.

¹⁷ Resultatet er usikkert, da kun 31 jægere havde besvaret spørgsmålet.

¹⁸ Resultatet er usikkert, da kun 22 ryttere havde besvaret spørgsmålet.

¹⁹ Resultatet er usikkert, da kun 53 lystfiskere havde besvaret spørgsmålet.

Tabel 5.15. Kendskab til naturnationalparker generelt: udvalgte forskelle i befolkningsgrupper iht. (udført vha. Chi²-test). "Hvordan vil du betegne dit kendskab til naturnationalparker?" (%). n (antal respondenter) er angivet som i kursiv.

	n	Stort kendskab	Noget kendskab	Lidt kendskab	Bare hørt om - nærmest intet kendskab	Aldrig hørt om - intet kendskab	Signifikans
Køn							
Kvinde	<i>314</i>	2,2	23,2	44,3	28,7	1,6	
Mand	<i>307</i>	4,9	25,4	43,3	23,1	3,3	
Alder^a							
15-30 år	<i>71</i>	4,2	22,5	36,6	32,4	4,2	
31-45 år	<i>111</i>	5,4	19,8	44,1	28,8	1,8	
46-60 år	<i>161</i>	3,7	24,2	48,4	22,4	1,2	
61-75 år	<i>161</i>	3,1	29,2	41,6	24,8	1,2	
76+ år	<i>41</i>	2,4	29,3	43,9	22,0	2,4	
Bopælens afstand til området^a							
Tæt på (<2 km)	<i>20</i>	35,0	35,0	20,0	10,0	0,0	***
Langt væk (+2 km)	<i>528</i>	2,1	25,6	43,8	26,5	2,1	
Besøgt området							
Ja	<i>327</i>	5,5	30,0	44,3	19,0	1,2	***
Nej	<i>303</i>	1,7	18,5	42,6	33,7	3,6	
Husdyr^b							
Hest ^a	<i>28</i>	32,1	21,4	35,7	10,7	0,0	***
Hund ^a	<i>176</i>	7,4	21,0	43,2	25,6	2,8	*
Andre kæledyr ^a	<i>136</i>	3,7	25,0	47,1	22,8	1,5	
Ingen af disse	<i>322</i>	2,5	25,8	43,5	25,8	2,5	
Fritidsgruppe^b							
Jæger ^a	<i>31</i>	12,9	38,7	38,7	9,7	0,0	**
Lystfisker ^a	<i>53</i>	7,5	37,7	34,0	20,8	0,0	*
Motionsløber ^a	<i>97</i>	4,1	30,9	44,3	19,6	1,0	
Motionscyklist ^a	<i>82</i>	3,7	25,6	50,0	19,5	1,2	
Mountainbiker ^a	<i>50</i>	4,0	36,0	40,0	20,0	0,0	
Ornitolog/botaniker ^a	<i>18</i>	5,6	55,6	27,8	11,1	0,0	*
Rytter ^a	<i>22</i>	22,7	27,3	31,8	13,6	4,5	***
Vandrer	<i>328</i>	5,5	32,6	44,5	17,1	0,3	***
Ingen af disse ^a	<i>195</i>	0,0	13,8	41,0	38,5	6,7	***
I alt, alle besvarelser	<i>630</i>	3,7	24,4	43,2	26,0	2,4	

Note: a) Flere kategorier havde så få observationer, at testens resultat skal fortolkes med forsigtighed. b) For husdyr og friluftsgruppe er Chi²-testen baseret på en sammenligning af dem, der f.eks. er ryttere og dem, der ikke er ryttere.

Signifikansniveau: *** p-værdi < 0.001, ** p-værdi < 0.01, * p-værdi < 0.05.

5.8.2 Holdning til naturnationalparker

Respondenternes generelle holdning til naturnationalparker blev undersøgt, ligesom deres holdning til udlægningen af Fussingø Skovene til naturnationalpark, blev undersøgt. Resultaterne viste, at respondenterne var meget positive overfor både naturnationalparker generelt (35 % positive og 32 % meget positive), og over for Naturnationalpark Fussingø (35 % positive og 25 % meget positive) (Tabel 5.16 og Tabel 5.17). Der ses dog en lidt større opbakning til naturnationalparker generelt, end til Naturnationalpark Fussingø, når lokalbefolkningen adspørges.

Tabel 5.16. Generel holdning til naturnationalparker. "Hvad er din overordnede holdning til, at Danmark skal have naturnationalparker? (vælg ét svar)" (%). n = 616.

Meget negativ	Negativ	Hverken/eller	Positiv	Meget positiv	Ved ikke
6,8	8,8	14,0	35,4	31,5	3,2

Tabel 5.17. Holdning til, at dele af Fussingø Skovene udpeges som naturnationalpark. "Hvad er din overordnede holdning til, at dele af Fussingø Skovene udpeges som naturnationalpark (vælg ét svar)" (%). n = 589.

Meget negativ	Negativ	Hverken/eller	Positiv	Meget positiv	Ved ikke
9,3	9,5	16,8	35,0	24,6	4,4

En krydsanalyse (Tabel 5.18) viste, at der var en tvetydig sammenhæng mellem køn og holdning til, at dele af Fussingø Skovene udlægges som naturnationalpark, hvor mænd i lidt højere grad end kvinder, svarede enten meget positiv (30 %) eller meget negativ (10 %), mens lidt flere kvinder svarede positiv (37 %), negativ (11 %) eller ved ikke (6 %). Der var desuden sammenhæng mellem alder og holdning. Især de 15-30-årige var i højere grad meget positive (35 %) end andre, og de 76+-årige svarede i højere grad hverken/eller (23 %). De nærmeste naboer²⁰ var mere negative over for udlægningen (55 % var meget negative) i forhold til dem, der boede mere end 2 km væk fra området. Der var også sammenhæng mellem, om man havde besøgt området de seneste 12 måneder, og hvad man svarede på spørgsmålet. Dem, der ikke havde besøgt området, svarede i højere grad hverken/eller (19 %) eller ved ikke (9 %).

²⁰ Resultatet er usikkert, da kun 20 personer, der havde besvaret spørgsmålet, boede inden for 2 km fra området. Procentsatsen svarer til 11 personer.

Derudover var der sammenhæng mellem husdyr i husstanden og holdning. Heste²¹- og hundeejere var i højere grad meget negative (hhv. 46 % og 18 %) i forhold til dem, der ikke havde hest eller hund, ligesom jægere²², ryttere²³ og mountainbikere²⁴ også i højere grad var meget negative (hhv. 24 %, 41 % og 18 %). Vandrere var en tvetydig gruppe, der både i højere grad var meget negative (12 %) og meget positive (28 %), i forhold til personer, der ikke var vandrere. Personer, der ikke tilhørte nogen af friluftsgrupeperne, svarede i højere grad hverken/eller (20 %) eller ved ikke (9 %).

²¹ Resultatet er usikkert, da kun 28 personer, der havde besvaret spørgsmålet, havde hest.

²² Resultatet er usikkert, da kun 29 jægere havde besvaret spørgsmålet. Procensatsen svarer til 7 personer.

²³ Resultatet er usikkert, da kun 22 ryttere havde besvaret spørgsmålet. Procensatsen svarer til 9 personer.

²⁴ Resultatet er usikkert, da kun 50 mountainbikere havde besvaret spørgsmålet. Procensatsen svarer til 9 personer.

Tabel 5.18. Holdning til, at dele af Fussingø Skovene udlægges til naturnationalpark: udvalgte forskelle i befolkningsgrupper (udført vha. Chi²-test). "Hvad er din overordnede holdning til, at dele af Fussingø Skovene udpeges som naturnationalpark?" (%). n (antal respondenter) er angivet i kursiv.

	n	Meget negativ	Negativ	Hverken/eller	Positiv	Meget positiv	Ved ikke	Signifikans
Køn								*
Kvinde	295	8,5	10,8	17,3	37,3	20,0	6,1	
Mand	286	10,1	8,0	16,8	32,5	29,7	2,8	
Alder^a								*
15-30	66	4,5	3,0	13,6	36,4	34,8	7,6	
31-45	106	12,3	5,7	16,0	34,0	29,2	2,8	
46-60	155	11,0	11,0	19,4	28,4	27,1	3,2	
61-75	152	7,9	13,2	15,1	41,4	17,8	4,6	
76+	35	5,7	20,0	22,9	34,3	11,4	5,7	
Bopælens afstand til området^a								***
Tæt på (<2 km)	20	55,0	0,0	20,0	15,0	10,0	0,0	
Langt væk (+2 km)	500	7,0	8,8	16,8	36,2	27,4	3,8	
Besøgt området								***
Ja	305	11,5	9,8	16,4	34,4	27,9	1,3	
Nej	258	7,8	10,1	19,4	39,5	23,3	8,5	
Husdyr^b								
Hest ^a	28	46,4	17,9	10,7	14,3	10,7	0,0	***
Hund	169	18,3	11,8	15,4	32,0	20,1	2,4	***
Andre kæledyr	134	11,2	6,0	16,4	32,1	31,3	3,0	
Ingen af disse	306	5,9	8,8	17,3	37,9	24,2	5,9	*
Friluftsgruppe^b								
Jæger ^a	29	24,1	6,9	31,0	27,6	10,3	0,0	**
Lystfisker ^a	49	12,2	6,1	18,4	34,7	28,6	0,0	
Motionsløber ^a	96	10,4	8,3	14,6	35,4	29,2	2,1	
Motionscyklist ^a	78	16,7	10,3	15,4	29,5	28,2	0,0	
MTB ^a	50	18,0	6,0	18,0	24,0	34,0	0,0	*
Ornitolog/botaniker ^a	17	5,9	5,9	5,9	35,3	47,1	0,0	
Rytter ^a	22	40,9	9,1	13,6	13,6	18,2	4,5	***
Vandrere	316	12,0	9,8	15,2	32,6	28,2	2,2	**
Ingen af disse	189	3,2	7,9	20,1	38,6	21,7	8,5	***
I alt, alle besvarelser	589	9,3	9,5	16,8	35,0	24,6	4,4	

Note: a) Flere kategorier havde så få observationer, at testens resultat skal fortolkes med forsigtighed. b) For husdyr og friluftsgruppe er Chi²-testen baseret på en sammenligning af dem, der f.eks. er ryttere og dem, der ikke er ryttere.

Signifikansniveau: *** p-værdi < 0.001, ** p-værdi < 0.01, * p-værdi < 0.05.

5.8.3 Holdning til udsætning af forskellige dyrearter i Naturnationalpark Fusingø

Yderligere blev respondenternes holdning til udsætning af forskellige dyrearter i Fusingø Skovene undersøgt. Resultatet viste den mest positive indstilling over for kron dyr, med kun 12 % negative eller meget negative, hvorimod 29 % var negative eller meget negative over for stude (Tabel 5.19).

Tabel 5.19. Holdning til udsætning af forskellige dyrearter i Naturnationalpark Fusingø. "I den kommende Naturnationalpark Fusingø er det besluttet, at der udsættes kron dyr og stude. Hvor negativ eller positiv er du i forhold til udsættelse af disse dyr i området?" (%). n = 572-574.

	Meget negativ	Negativ	Hverken/Eller	Positiv	Meget Positiv	Ved ikke
Kron dyr	5,6	5,9	20,6	36,8	25,4	5,4
Stude	13,6	15,4	29,7	24,8	8,2	7,9

5.8.4 Ønsker til forvaltningen af Naturnationalpark Fusingø

Respondenterne blev yderligere bedt om at angive, hvor vigtige forskellige udsagn er, ved den kommende Naturnationalpark Fusingø (Tabel 5.20). God trivsel for de udsatte dyr er det udsagn, der samlet set var vigtigst for respondenterne (82 % angav at det er vigtigt eller særdeles vigtigt), efterfulgt af gode naturoplevelser (81 %), og at det er trygt at færdes i området (77 %).

Mindst vigtigt vurderedes at "Naturnationalpark Fusingø ikke kommer til at ligne en dyrehave" samt at "Naturen får lov til at udvikle sig vildt", hvor hhv. 61 % og 64 % angav vigtigt eller meget vigtigt.

Tabel 5.20. Vigtigst ved den kommende naturnationalpark. "Hvor vigtigt synes du, at de følgende udsagn er i forhold til den kommende Naturnationalpark Fussingø?" (%). n = 589.

	Absolut ikke vigtig	Ikke vigtig	Hverken/eller	Vigtig	Særdeles vigtig
At de græssende dyr i Naturnationalpark Fussingø trives og er sunde og raske	2,9	1,0	8,8	28,0	53,8
At det er trygt at færdes i Naturnationalpark Fussingø	1,9	1,4	12,4	37,0	40,4
At Naturnationalpark Fussingø giver gode naturoplevelser	2,7	0,8	10,4	45,0	35,7
At Naturnationalpark Fussingø ikke kommer til at ligne en "dyrehave"	4,8	7,1	21,4	28,5	32,8
At friluftaktiviteter kan fortsætte uhindret i Naturnationalpark Fussingø	3,2	4,4	19,7	37,4	29,4
At Naturnationalpark Fussingø er med til at skabe en mere mangfoldig natur	4,6	3,9	17,5	40,1	27,3
At naturen får lov til at udvikle sig vildt i Naturnationalpark Fussingø	4,8	5,8	20,0	37,5	26,5

Respondenterne havde mulighed for at angive andre holdninger, hvis de synes, der manglede udsagn i spørgsmålet. En screening af de indkomne svar (n = 61) viste, at mange af disse udsagn relaterede sig til, at hegnet i Fussingø Skovene er uønsket, blandt andet fordi det ikke er naturligt i et naturområde. Der blev desuden udtrykt bekymring for, om færdsel og aktivitet ville kunne fortsætte som nu, efter etablering af hegn og udsætning af græssende dyr. Derudover var der en del respondenter, der mente at dyrevelfærd (tilsyn, foder, og fri bevægelighed for dyrene) er det vigtigste ved etableringen af Naturnationalpark Fussingø. Slutteligt var der nogle enkelte respondenter, der støttede konceptet for dets biodiversitetsfremmende formål.

For at undersøge, om der er nogle brugergrupper, der vægter tryghed særligt højt, er der foretaget en krydsanalyse af sammenhængen mellem svaret på, hvor vigtigt udsagnet "At det er trygt at færdes i naturnationalpark Fussingø" er, og hvilken fritidsgruppe, respondenterne tilhører. Ryttere²⁵ var mere tilbøjelige til at vurdere tryghed som vigtigt, eller særdeles vigtigt. Det blev også undersøgt, om der var sammenhæng mellem om der var hest, hund eller andre dyr i husstanden, og hvor vigtigt respondenterne vurderede tryghed, men der fandtes ingen statistisk sikre sammenhænge.

²⁵ Resultatet er usikkert, da det er baseret på få respondenter.

6 Referencer

Brown, G., Reed, P. & Raymond, C. M. (2020). Mapping place values: 10 lessons from two decades of public participation GIS empirical research. *Applied Geography*, vol. 116 (102156). <https://doi.org/10.1016/j.apgeog.2020.102156>.

Hörnsten, L. & Fredman, P. (2000). On the distance to recreational forests in Sweden. *Landscape and Urban Planning*, vol. 51, nr. 1, s. 1-10. [https://doi.org/10.1016/S0169-2046\(00\)00097-9](https://doi.org/10.1016/S0169-2046(00)00097-9).

Jensen, F. S., Gamborg, C., & Sandøe, P. (2022). Befolkningens syn på nationalparker – Resultater fra en national spørgeskemaundersøgelse. Institut for Geovidenskab og Naturforvaltning, Københavns Universitet. IGN Rapport.

Jensen, F. S. (2012). Friluftsliv i skovene 2008 (9): Transportmiddel. *Videnblade Planlægning og Friluftsliv*, nr. 6.1-73. Skov & Landskab, Københavns Universitet.

Kaae, B. C., Olafsson, A. S., & Draux, H. (2018). Blåt friluftsliv i Danmark. Institut for Geovidenskab og Naturforvaltning, Københavns Universitet. IGN Rapport. https://static-curis.ku.dk/portal/files/192110710/Bl_tFriluftsliv_020318.pdf

Olafsson, A. S., Kaae, B. C., Draux, H., Skov-Petersen, H., Caspersen, O. H., & Jensen, F. S. (2016). Blåt friluftsliv i Nationalpark Skjoldungernes Land. Institut for Geovidenskab og Naturforvaltning, Københavns Universitet. IGN Rapport. https://static-curis.ku.dk/portal/files/171125254/blaat_friluftsliv_nationalpark_skjoldungernes_land.pdf

Præstholt, S., Olafsson, A. S., Kaae, B. C., Liu, Y., Gentin, S., & Møller, M. S. (2020). Udendørsaktiviteter under Covid-19 (forår 2020). Institut for Geovidenskab og Naturforvaltning, Københavns Universitet. IGN Rapport. https://static-curis.ku.dk/portal/files/252764985/Udend_rsaktiviteter_under_Covid_19_for_r_2020_.pdf

KØBENHAVNS UNIVERSITET

INSTITUT FOR GEOVIDENSKAB
OG NATURFORVALTNING

ROLIGHEDSVEJ 23
1958 FREDERIKSBERG

TLF. 35 33 15 00
IGN@IGN.KU.DK
WWW.IGN.KU.DK